

LIITE Perustulokokeilun toteuttamisvaihtoehtojen esiselvitykseen

Pertti Honkanen & Miska Simanainen

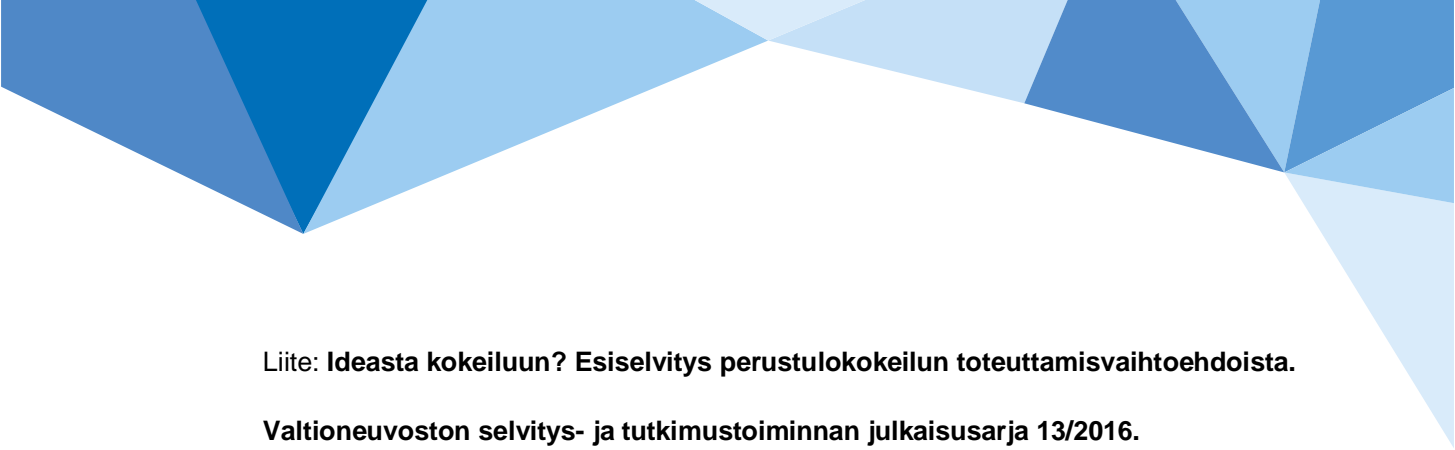
Perustulohankkeen mikrosimulointituloksia

Maaliskuu 2016

Valtioneuvoston selvitys-
ja tutkimustoiminnan
julkaisusarja 13/2016

ISBN PDF 978-952-287-246-3

ISSN PDF 2342-6799



Liite: Ideasta kokeiluun? Esiselvitys perustulokokeilun toteuttamisvaihtoehdoista.

Valtioneuvoston selvitys- ja tutkimustoiminnan julkaisusarja 13/2016.

Toimittanut Olli Kangas & Ville-Veikko Pulkka

SISÄLLYSLUETTELO

1. Johdanto	4
2. Laskentamallien kuvaus	5
2.1 Perustulo ja sosiaaliturvajärjestelmän suojaosat	6
3. Aineistosimulointien tulokset	7
3.1 Osittainen perustulo	7
3.1.1 Perustulomenot ja kustannusneutraalit tasaveroasteet	7
3.1.2 Vaikutukset muihin tulonsiirtoihin ja veroeriin	8
3.1.3 Tulonjakovaikutukset koko väestölle ja väestöryhmille	10
3.1.5 Keskimääräiset efektiiviset marginaaliveroasteet väestöryhmittäin	13
3.2 Täydellinen perustulo	15
3.3 Negatiivinen tulovero	17
3.4 Mallien muunnelmia	18
3.4.1 Progressiivinen veroasteikko	18
3.4.2 Perustulo nykyisessä tuloverojärjestelmässä verottomana tulona	20
3.4.3 Perustulo nykyisessä tuloverojärjestelmässä veronalaisena ansiotulona	21
4. Esimerkkilaskelmien tulokset	24
4.1 Esitettävät esimerkkitapaukset ja oletukset	24
4.2 Osittainen perustulo	26
4.2.1 Yksin asuvat	26
4.2.2 Yksinhuoltajat	34
4.2.3 Kahden aikuisen taloudet	43
4.3 Täydellinen perustulo	51
4.4 Negatiivinen tulovero	57
4.5 Mallien muunnelmia	59
4.5.1 Progressiivinen veroasteikko	59
4.5.2 Perustulo nykyisessä tuloverojärjestelmässä verottomana tulona	65
4.5.3 Perustulo nykyisessä tuloverojärjestelmässä veronalaisena ansiotulona	74
4.6 Asumistuen tarkastelua	83
4.6.1 Korkeammat asumiskustannukset	83
4.6.2 Asumistuen muokkaaminen	87

1. JOHDANTO

Seuraavassa esitellään laskelmia, jotka on tehty mikrosimulointimallilla erilaisista perustulovaihtoehdoista. Esitetyt laskelmat jakautuvat esimerkkilaskelmiin ja aineistopohjaisiin simulointilaskelmiin. Simulointilaskelmat on tehty muokatulla SISU- ja JUTTA-mikrosimulointimalleilla.

Aineistopohjaisissa laskelmissa on käytetty pohja-aineistona vuoden 2013 tulojaon palveluaineistoa, joka on noin 27 000 henkilön ja noin 11 000 kotitalouden otos Suomessa vakinaisesti asuvasta väestöstä¹. Näillä laskelmilla pyritään selvittämään, miten eritasoiset perustulot olisivat rahoitettavissa ottamalla huomioon nykyisen sosiaaliturvan osittaisesta korvaamisesta saatavat säästöt ja tuloverojärjestelmän muutokset. Useimmissa laskelmissa perustuloa saavan henkilön nykyinen tuloverotus korvataan yksinkertaisella tasaverolla, mutta myös muita vaihtoehtoja on tarkasteltu. Tasaverolaskelmilla pyritään antamaan realistinen kuva siitä, millaisella veroasteella perustulo voitaisiin rahoittaa. Se ei tarkoita sitä, että perustuloa kokeiltaessa olisi rajoitettava tässä esitettyihin tasaveromalleihin tai tasaveron tasoihin. Simuloimalla on selvitetty myös tasaverotuksen ja nykyisen verojärjestelmän yhdistelmää, nykyisen verojärjestelmän soveltamista lähes sellaisenaan tai hieman muunneltuna, yksinkertaisen progressiivisen veroasteikon soveltamista sekä perustulon toteuttamista negatiivisena tuloverona.

Simulointilaskelmien ohella esitetään esimerkkilaskelmia tulonmuodostuksesta erilaisissa esimerkkikotitalouksissa nykyisessä tulonsiirtojärjestelmässä ja toisaalta erilaisissa perustulovaihtoehtoissa. Useimmissa esimerkeissä sovelletaan aineistosimuloinnissa johdettua tarkasteltavaa perustulotasoa vastaavaa tasaveroprosenttia. Esimerkkilaskelmissa kiinnitetään erityistä huomiota sellaisiin tilanteisiin, joissa kannustinongelmat kasautuvat tuottaen korkeita efektiivisiä marginaaliveroasteita ja työllistymisveroasteita, toisin sanoen tapauksiin, joissa nykyisin palkkatulon lisäyksen vaikutus nettotuloihin on vähäinen tai jopa olematon. Esimerkkilaskelmissa huomio kohdistuu ensi sijassa vuokra-asunnossa asuviin työttömiin ja osa-aikatyötä tekeviin, joiden kohdalla nykyisen sosiaaliturvajärjestelmän toimivuudessa nähdään usein ongelmia.

Aineistosimuloinnit perustuvat vuoden 2013 rekisteri- ja kyselytietoihin ja vuoden 2013 lainsäädäntöön. Oletamme, että tämä antaa riittävän hyvän kuvan perustulon rahoitusmahdollisuuksista ja -vaihtoehdoista myös nykytilanteessa, vaikka lainsäädännössä onkin tapahtunut erinäisiä muutoksia vuoden 2013 jälkeen. Talouden ja väestön rakenteissa tai tulotasossa ei ole kuitenkaan tapahtunut kovin suuria muutoksia vuodesta 2013 vuoteen 2016.

Aineistosimuloinnin tuloksiin sisältyvät myös ne väestöryhmät, joille perustuloa ei mallissa lasketa ja joita verotetaan normaalin verolainsäädännön mukaisesti. Näitä ovat ensi sijassa eläkeläiset. Kotitalouksissa voi olla perustuloa saavien henkilöiden ohella eläkeläisiä, joille perustuloa ei mallissa lasketa. Vähäinen vaikutus tuloksiin on niillä alle 18-vuotialla, joilla on omia tuloja.

Simulointilaskelmat ovat staattisia eli muutosten mahdollisia käyttäytymisvaikutuksia ei arvioida eikä oteta huomioon. Olemassa olevia tuloja jaetaan uudestaan sovittamalla perustulo yhteen nykyisen sosiaaliturvan kanssa ja tuloverotusta muuttamalla.

¹ Tilastokeskus ylläpitää ja kehittää SISU-mikrosimulointimallia ja tuottaa tulojaon palveluaineiston.

Esimerkkilaskelmat on tehty vuoden 2016 lainsäädännöllä. Niiden tuloksiin vaikuttavat siten varsin tuoreet lainsäädännön muutokset, kuten 300 euron suojaosan käyttöönotto työttömyysturvan soviteltua päivärahaa laskettaessa ja myös yleisessä asumistuessa, tuloverotuksen uusimmat muutokset, lapsilisien leikkaaminen, verotuksen lapsivähennys ym. Perustulovaihtoehtoa kuvaavissa esimerkkilaskelmissa nykyistä lainsäädäntöä mm. asumistuesta ja toimeentulotuesta sovelletaan sellaisenaan ottamalla huomioon perustulo uutena tulolajina.

2. LASKENTAMALLIEN KUVAUS

Lähtökohtaisesti eritasoisia perustuloja koskevat aineistosimulaatiot ja esimerkkilaskelmat esitetään yhdessä yhtenäisessä mallikehyksessä, joka on kuvattu alla kohdassa B. Mallikehyks määrittää perustulon kohdejoukon, perustulon ja syyperusteisten etuuksien yhteensovittamistavan, harkinnanvaraisten etuuksien sovittamisen perustuloon ja tuloverojärjestelmän. Aineistopohjaisia simulaatioita tuotetaan valitussa mallikehyksessä osittaisen perustulon tasoille 450, 550, 650 ja 750 € ja täydellisen perustulon tasoille 1000 ja 1500 €. Tarkempia tuloksia esitetään pääasiassa perustuloille 550 € tai sekä 550 € että 750 €. Esitettujen simuloitien keskeisen sisältö käsittää nykylainsäädännön (malli A) ja yksinkertaiseen tasaveroon pohjautuvan perustulon pohjamallin (malli B) vertailun:

- A. Nkylainsäädäntö (aineistosimulaatioissa 2013 ja esimerkkilaskelmissa 2016).
- B. Perustulon pohjamalli (osittainen ja täydellinen perustulo):
 - a. Perustuloon oikeutetut: Perustulo maksetaan kuukausitasolla kaikille yli 18-vuotiaille, mutta ei eläkeläisille (vanhuuseläkkeet, työkyvyttömyyseläkkeet).
 - b. Perustulon vaikutus muihin etuuksiin: Perustulo vähennetään verotettavista syyperusteisista sosiaaliturvaetuuksista (ansiopäiväraha, peruspäiväraha, työmarkkinatuki, sairauspäiväraha, vanhempainpäiväraha, kotihoidontuki), soviteltu työttömyyspäiväraha säilytetään. Opintorahat korvataan perustulolla, mutta opiskelijoille simuloidaan opintotuen asumislisä.
 - c. Muutokset verotukseen: Yksinkertainen tasaveromalli: ansio- ja pääomatuloja verotetaan samalla tavalla, mallissa ei ole verottomia osinkoja. Laskennallisista syistä perustulo on veronalaista ansiotuloa, mutta ansiotuloihin kohdistetaan perustuloa vastaava verovähennys.
 - d. Perustulon vaikutus asumis- ja toimeentulotukeen: Perustulo huomioidaan asumistukea ja toimeentulotukea pienentävänä tulona täysimääräisesti.

Lisäksi raportissa esitetään tuloksia seuraavista perustulomallin muunnelmista:

- A. Realistisempi tasaveromalli eli tasavero puhtaasta ansiotulosta
 - o Pääomatulojen verotus säilyy nykylainsäädännön mukaisena ja verottomat osingot pysyvät verottomina nykylainsäädännön mukaisesti, perustulo on veronalaista ansiotuloa, mutta ansiotuloihin kohdistetaan perustuloa vastaava verovähennys, palkansaajien sotu-maksut lasketaan nykylainsäädännön mukaan ja ovat vähennyskelpoisia, tulonhankkimiskulut ovat vähennyskelpoisia
- B. Negatiivinen tulovero

- C. Perustulo nykyisessä tuloverojärjestelmässä verottomana tulona
 - o Kunnallisveron perusvähennys ja ansiotulovähennys sekä työtulovähennys valtionverosta poistetaan
- D. Perustulo nykyisessä tuloverojärjestelmässä veronalaisena ansiotulona
 - o Tuloverojärjestelmä säilyy muuten muuttumattomana
- E. Progressiivisen veroasteikon soveltaminen perustulon pohjamalliin
- F. Asumistuen muuntelu
 - o Perustulosta vain osa huomioidaan asumistukea vähentävänä tulona
 - o Tulosidonnaisuusprosenttia alennetaan
 - o Asumistuki korvataan asumisrahalla/elinkustannuslisällä

Raportissa esitetyillä esimerkkilaskelmilla havainnollistetaan, miten henkilön tai kotitalouden tulot muuttuvat, kun henkilön tai kotitalouden palkkatulot muuttuvat. Lähtötilanteessa henkilöllä ei ole lainkaan palkkatuloja. Jos henkilö on tällöin oikeutettu työttömyysturvaan, oletetaan että, palkkatulon lisäys sovitetaan yhteen työttömyysturvan kanssa sovitellun päivärahan kaavalla. Tämä tehdään kaavamaisesti jättämällä huomiotta työttömyysturvalain määräykset, joissa sovitellun päivärahan käyttö rajoitetaan osa-aikatyöhön, lyhennettyyn työaikaan tai enintään kahden viikon mittaiseen kokoaikatyöhön. Työaika ei saisi ylittää 80 prosenttia normaalista kokoaikatyön työajasta, mutta tätä rajoitusta ei oteta laskelmissa huomioon. Soviteltu päiväraha johdetaan tässä pelkästään alkuperäisestä työttömyyspäivärahasta ja kuukausipalkasta.

Tuloverot lasketaan soveltaen vuoden 2016 lakeja keskimääräisellä kunnallisveroprosentilla. Kirkollisveroa ei oteta huomioon. Asumistuki ja toimeentulotuki lasketaan samoin vuoden 2016 lakien perusteella, jolloin niihin vaikuttavat mm. työtulojen suojaosuudet: 300 euroa bruttopalkkana asumistuessa ja 150 euroa nettopalkkana toimeentulotuessa. Perustulomalleissa perustulo on osa bruttotuloa, joka otetaan huomioon asumistukea laskettaessa, ja vastaavasti osa nettotuloa, joka vaikuttaa mahdollisen toimeentulotuen suuruuteen. Asumistuki johdetaan suoraan asumistuen kaavoista. Asumistukilain määräyksiä siitä, miten suuri tulon muutos edellyttää asumistuen tarkistamista, ei oteta huomioon. Asumistukilain mukaan asumistukea on tarkistettava, jos ruokakunnan jatkuvat kuukausitulot ovat nousseet vähintään 400 euroa tai alentuneet vähintään 200 euroa (asumistukilaki 938/2014 27 §).

Asumistuki lasketaan olettamalla, että henkilö tai kotitalous asuu asumistuen kolmannessa kuntaryhmässä. Siihen kuuluvat Tampere, Turku, Oulu, Kuopio, Rovaniemi ja useimmat muut suurehkot tai keskisuuret kaupungit varsinaista pääkaupunkiseutua lukuun ottamatta. Vuokraksi katsotaan asumistuessa huomioon otettava enimmäisasumismeno perheen koon ja kuntaryhmän mukaan. Esimerkiksi yksin asuvalla se on 411 euroa kuukaudessa kolmannessa kuntaryhmässä. Näin menetellään myös toimeentulotukea laskettaessa, jolloin muita asumiskustannuksia ei oteta huomioon. Asumistuen ja myös toimeentulotuen osuus laskelmissa kasvaisi, jos oletettaisiin kotitalouksien asuvan Helsingissä tai muualla pääkaupunkiseudulla tai jos muuten oletettaisiin korkeammat vuokrat ja muut asumiskustannukset.

2.1 Perustulo ja sosiaaliturvajärjestelmän suojaosat

Sosiaaliturvalainsäädäntöön on tuotu viime vuosina ns. suojaosia, joiden tarkoitus on helpottaa sosiaaliturvan ja työtulojen yhteensovittamista ja kannustaa työtulojen hankkimiseen. Työttömän soviteltua päivärahaa laskettaessa jätetään huomiotta kuukausipalkka 300 euroon asti. Samoin yleisessä asumistuessa vähennetään asumistuen suuruuteen vaikuttavista tuloista työtulo 300 euroon asti. Vähennys on yksilöllinen eli se koskee jokaista ruokakunnan

jäsentä. Jo aikaisemmin toimeentulotuessa otettiin käyttöön ”etuoikeutettu työtulo”. Toimeentulotukea laskettaessa 20 prosenttia nettotyötulosta jätetään huomiotta, enintään kuitenkin 150 euron osuutta työtulosta. Tämä suojaosa oli aluksi kotitalouskohtainen, mutta nyt sekin on yksilöllinen.

Perustulomalleissa voidaan ajatella, että itse perustulo palvelee samaa tarkoitusta kuin nyt käytössä olevat suojaosat. Työtulon ja tulonsiirtojen yhteensovitus yksinkertaistuisi. Siten sovellettaessa esim. asumistukea perustulua saavalle kotitaloudelle, suojaosista voitaisiin periaatteessa luopua. Tässä esitetyt laskelmat on kuitenkin tehty olettamalla, että nykyinen lainsäädäntö suojaosineen säilyy.

Jos suojaosat poistettaisiin, työttömyysturvaa, asumistukea ja toimeentulotukea ei maksettaisi yhtä korkeilla palkkatasoilla kuin suojaosien säilyessä. Yleensä tästä seuraisi efektiivisten marginaaliveroasteiden kohoaminen pienillä palkkatasoilla ja työllistymisveroasteiden nousu kun, henkilö siirtyy työttömyydestä pienipalkkaiseen osa-aikatyöhön. Toisaalta palkkatason noustessa lähemmäs keskipalkkoja nämä veroasteet olisivat monesti alemmat kuin sellaisissa perustulolaskelmissa, joissa suojaosat säilyvät.

3. AINEISTOSIMULOINTIEN TULOKSET

Seuraavassa on esitetty väestötasaisten simulointien tuloksia osittaiselle ja täydelliselle perustulolle, negatiiviselle tuloverolle sekä progressiivisen veroasteikon ja kahdelle nykyverojärjestelmän sovellukselle.

3.1 Osittainen perustulo

3.1.1 Perustulomenot ja kustannusneutraalit tasaveroasteet

Perustulomenot muodostuvat tässä ainoastaan perustuloon oikeutetuille henkilöille kuukausittain maksettavasta perustulosta. Niihin vaikuttavat näin ollen perustulon piirissä olevien henkilöiden lukumäärä ja perustulon taso. Esimerkiksi 550 euron perustulon maksaminen kaikille täysi-ikäisille (pl. eläkeläiset) tarkoittaisi noin 19,2 miljardin euron menoja vuodessa (liitetaulukko 1). Nuorten (18–24-vuotiaat) pois jättäminen perustulon piiristä vähentäisi perustulomenoja noin kolmella miljardilla eurolla.

Liitetaulukko 1. Perustulomenot ja kustannusneutraali veroaste yksinkertaiseen tasaveroon pohjautuvassa perustulomallissa perustulon tason mukaan kahdella ikärajauskella.

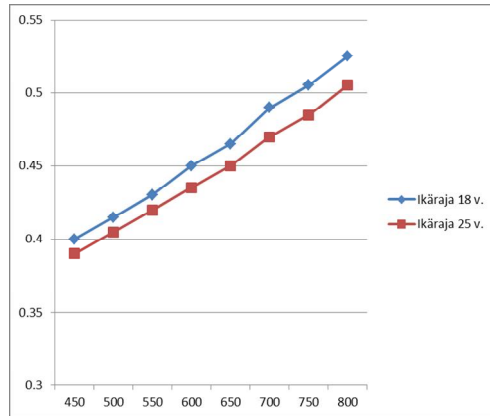
Perustulo (€/kk)	Täysi-ikäiset, ei eläkeläisiä		Yli 24-vuotiaat, ei eläkeläisiä	
	Perustulomenot (milj. €/v)	Veroaste (%)	Perustulomenot (milj. €/v)	Veroaste (%)
450	15 757	40.0	13 317	39.0
550	19 259	43.0	16 276	42.0
650	22 760	46.5	19 236	45.0
750	26 262	50.5	22 195	48.5

TK:n tulonjaon palveluaineisto 2013, vuoden 2013 lainsäädäntö.

Kustannusneutraalilla perustulomallilla tarkoitetaan tässä mallia, jossa väestön käytettävissä olevat tulot eivät olennaisesti muutu nykyllä lainsäädännöllä perustuvan tulonsiirtojärjestelmään verrattuna. Kustannusneutraalit tasaveroasteet on etsitty yksinkertaiseen tasaveromalliin pohjautuvassa perustulomallissa kasvattamalla tasaveroprosenttia iteratiivisesti puolen prosenttiyksikön välein, kunnes koko väestön käytettävissä olevat tulot ovat perustulomallissa korkeintaan 100 miljoonaa euroa suuremmat kuin nykyllä lainsäädännön mukaisessa simulaati-

ossa. Näin esimerkiksi 550 euron perustulolle kustannusneutraaliksi tasaveroasteeksi saadaan 43 % (liitetaulukko 1). Nuorten poisjättäminen perustulon piiristä laskee kustannusneutraalia tasaveroastetta yhden prosenttiyksikön verran. Tässä laskelmassa alle 25-vuotiaat ovat oikeutettuja nykylainsäädännön mukaisiin etuuksiin (esim. työttömyyspäivärahat ja opintoraha). Jatkossa simulointitulokset esitetään vain kaikille täysi-ikäisille kohdennetusta perustulomallista.

Kuvio 1. Kustannusneutraali veroaste (%) yksinkertaiseen tasaveroon pohjautuvassa perustulomallissa perustulon tason (€/kk) mukaan kahdella ikäraajausella.



Realistisemmassa tasaveromallissa, jossa tasavero lasketaan puhtaasta ansiotulosta (ks. luku Laskentamallien kuvaus), kustannusneutraali tasaveroaste on hieman yksinkertaista pohjamallia korkeampi. Esimerkiksi 550 euron perustulolla kustannusneutraali tasaveroaste on 43,5 prosenttia (liitetaulukko 2). Siirryttäessä 450 euron tasolta 750 euron tasolle ero kuitenkin kasvaa puolesta prosenttiyksiköstä kahteen prosenttiyksikköön.

Liitetaulukko 2. Perustulomenot ja kustannusneutraali veroaste puhtaan ansiotulon tasaveroon pohjautuvassa perustulomallissa perustulon tason mukaan (perustulo kaikille täysi-ikäisille paitsi eläkeläisille).

Perustulo (€/kk)	Perustulomenot (milj. €/v)	Veroaste (%)
450	15 757	39,5
550	19 259	43,5
650	22 760	48,0
750	26 262	52,5

TK:n tulonjaon palveluaineisto 2013, vuoden 2013 lainsäädäntö.

3.1.2 Vaikutukset muihin tulonsiirtoihin ja veroeriin

Aineistosimulointien perusteella voidaan arvioida perustulomallin vaikutuksia eri tulonsiirtoeriin. Koska tarkastelluissa malleissa henkilön saamista syyperusteisista etuuksista vähennetään perustuloa vastaava rahamäärä, myös näiden etuuksien kokonaissummat pienenevät. Liitetaulukosta 3 nähdään, että esimerkiksi 550 euron perustulomallissa maksetut työttömyyspäivärahat pienenevät nykylainsäädännön mukaisesta (simuloitu) 3,9 miljardista eurosta 1,5 miljardiin euroon ja sairausvakuutuslain mukaiset päivärahat pienenevät 1,4 miljardista eurosta 0,9 miljardiin euroon.

Toimeentulotukimenot vähenevät 550 euron perustulolla noin 60 %. Tämä johtuu siitä, että perustulomalli kasvattaa toimeentulotukea nykyjärjestelmässä tarvitsevien kotitalouksien käytettävissä olevia tuloja ja näin vähentää toimeentulotuen tarvetta. Asumistukimenot pie-

nenevät vähemmän (noin 15 %), koska perustulon korvatesa syyperusteisia etuuksia asu-
mistukeen vaikuttavat bruttotulot eivät kasva samassa määrin kuin käytettävissä olevat tulot.

Liitetaulukko 3. Keskeisiä tulonsiirto- ja veroeriä yksinkertaiseen tasaveroon pohjautuvassa perustulomallissa eri perustulon tasoilla, yksikkönä milj. €

	Nykylain- säädäntö	Perustulo €/kk			
		450	550	650	750
Työttömyysturva	3 928	1 740	1 546	1 357	1 184
Sairausvakuutus	1 402	989	898	815	741
Yleinen asumistuki	603	547	513	482	407
Toimeentulotuki	586	373	238	147	92
Tasavero	0	37 459	40 123	43 243	46 870

TK:n tulojaon palveluaineisto 2013, vuoden 2013 lainsäädäntö.

Liitetaulukossa 4 on eritelty tarkemmin eri tulonsiirtoeriä ja veroeriä perustulon tasolle 550 ja 750 euroa. Muut erät kuin tasavero kertyvät tässä laskelmassa perustulon ulkopuolelle jääviltä eli eläkeläisiltä ja alle 18-vuotiailta tulonsaajilta. Tulonsiirroista vammaistuet, lapsilisät ja elatustuki, opiskelijoiden asumislisä ja Kelan maksamat eläke-etuudet pysyvät ennallaan, sillä näihin etuuksiin ei kohdisteta laskelmassa muutoksia. Kotihoidon tuen kokonaissumma pienenee 420 miljoonasta eurosta 70 miljoonaan euroon ja opintorahoista jää jäljelle käytännössä vain alle 18-vuotiaiden saamat etuudet.

Liitetaulukko 4. Yksinkertaiseen tasaveroon pohjautuvan perustulomallin budjettivaikutuksia, yksikkönä milj. € (perustulo 550 ja 750 €/kk).

	Nykylainsäädäntö	Perustulo 550 €/kk	Perustulo 750 €/kk
Tasaveroprosentti, %		43,0	50,5
Perustulomenot		19 259	26 262
Käytettävissä olevat tulot	113 251	113 274	113 251
Työttömyysturva	3 928	1 546	1 184
Sairausvakuutuksen päivärahat	1 402	898	741
Kotihoidon tuki	419	72	72
Kelan maksamat eläkkeet	2 202	2 202	2 202
Opintotuki	531	7	7
Opiskelijoiden asumislisä	268	268	268
Eläkkeensaajien asumistuki	472	472	469
Yleinen asumistuki	603	513	407
Toimeentulotuki	586	238	92
Lapsilisät ja elatustuki	1 665	1 665	1 665
Vammaistuet	345	345	345
Tulonsiirrot yhteensä	12 419	8 226	7 451
Valtion ansiotulovero	5 434	702	702
Kunnallisvero	17 395	3 765	3 765
Pääomatulon vero	2 035	798	798
Kirkollisvero	897	215	215
Sairaanhoidomaksu	1 198	283	282
Työeläke- ja työttömyysvakuutusmaksu	4 578	62	62
Sairausvakuutuksen päivärahamaksu	626	10	10
Yleisradiovero	476	147	147
Tasavero	0	40 123	46 870
Muut kuin tasavero	32 638	5 981	5 980
Tasavero + muut verot	32 638	46 104	52 851

TK:n tulonjaon palveluaineisto 2013, vuoden 2013 lainsäädäntö.

3.1.3 Tulonjakovaikutukset koko väestölle ja väestöryhmille

Liitetaulukossa 5 on esitetty 550 ja 750 euron perustulomallien tulonjakovaikutuksia tulonjakokindikaattorien ja tulo-osuuksien avulla. Laskelman perusteella 550 euron perustulo ei merkittävästi muuta tulonjakoa. Korkeammalla perustulon tasolla on tuloja tasaava vaikutus. Laskelmassa korkeampi veroton perustulo lisää pienituloisten ostovoimaa. Osittain tulos on myös seurausta korkeammasta marginaaliveroasteesta, joka pienentää erityisesti ylimmän tuloluokan käytettävissä olevia tuloja.

Liitetaulukko 5. Yksinkertaiseen tasaveroon perustuvan perustulomallin tulonjakovaikutuksia (perustulo 550 ja 750 €/kk).

	Nykyinsäädäntö	Perustulo 550 €/kk	Perustulo 750 €/kk
Gini-kerroin	26.4	26.1	24.2
Köyhysaste, %	14.1	13.8	11.7
Lapsiköyhysaste, %	13.2	14.0	11.9
Vanhusköyhysaste, %	10.1	11.0	11.1
Desiilien tulo-osuudet, %			
1	4.6	4.3	5.0
2	5.7	5.9	6.2
3	6.7	6.8	7.0
4	7.5	7.6	7.7
5	8.5	8.5	8.6
6	9.2	9.3	9.2
7	10.3	10.5	10.5
8	11.7	11.8	11.6
9	13.8	13.8	13.6
10	21.9	21.5	20.7
Desiilien tulosummat, milj. €			
1	5 201	4 858	5 624
2	6 458	6 677	6 995
3	7 623	7 736	7 876
4	8 547	8 650	8 747
5	9 582	9 625	9 756
6	10 431	10 481	10 465
7	11 675	11 899	11 866
8	13 255	13 323	13 141
9	15 638	15 646	15 355
10	24 841	24 379	23 426
Keskitulo, €/v			
	29 930	29 940	29 880
Mediaanitulo, €/v			
	26 870	27 240	27 400

TK:n tulonjaon palveluaineisto 2013, vuoden 2013 lainsäädäntö.

Liitetaulukossa 6 perustulomallin vaikutuksia on esitetty voittajien ja häviäjien näkökulmasta. Voittajat ja häviäjät on tässä taulukoitu kotitalouksilla. Esimerkiksi kotitalouden sosioekonomisen aseman mukaan luokittamalla 550 euron perustulomallin voittajaryhmiä ovat lukumääräosuuksien perusteella opiskelijat ja palkansaajat. Opiskelijoiden käytettävissä olevat tulot paranevat, koska perustulo on mallissa opintorahaa suurempi. Palkansaajille perustulo on uusi tulo, jota tasavero ei vie useimmissa tapauksissa vie kokonaan pois.

Suuri häviäjärühmä tässä mallissa on työttömät. Heidän tapauksessa perustulo korvaa olemassa olevaa tuloa osittain, ja jäljelle jäävään työttömyysturvaetuteen (esimerkiksi korotusosiin) kohdistuu nykyjärjestelmää ankarampi veroaste. Eläkeläistalouksien voittajat ja häviäjät ovat tässä laskelmassa talouksia, joille on vuoden aikana kertynyt myös työtuloja esimerkiksi eläkkeelle siirtymisen tai toisen kotitalouden jäsenen työssäkäynnin johdosta.

Liitetaulukko 6. Voittavien ja häviävien kotitalouksien lukumäärät yksinkertaiseen tasaveroon perustuvassa perustulomallissa (perustulo 550 €/kk).

	Voittajat	Ei muutosta	Häviäjät	Yhteensä
Kotitalouden sosioekonominen asema				
1. Yrittäjät ja maatalousyrittäjät	78 000	5 000	98 000	182 000
2. Palkansaajat	869 000	12 000	412 000	1 293 000
3. Opiskelijat ja koululaiset	71 000	5 000	31 000	107 000
4. Eläkeläiset	28 000	794 000	43 000	866 000
6. Muut	8 000	0	20 000	29 000
5. Työttömät	18 000	2 000	126 000	147 000
Viitehenkilön ikä				
0-24	114 000	5 000	45 000	164 000
25-34	238 000	7 000	164 000	409 000
35-44	214 000	11 000	165 000	390 000
45-54	276 000	18 000	172 000	467 000
55-64	213 000	111 000	160 000	484 000
65-74	15 000	337 000	23 000	374 000
75-	3 000	330 000	2 000	335 000
Kotitalouden rakenne				
1 aikuinen	314 000	517 000	241 000	1 072 000
1 aikuinen, lapsia	28 000	2 000	38 000	69 000
2 aikuista	368 000	293 000	210 000	871 000
2 aikuista, lapsia	234 000	1 000	205 000	440 000
Muut	128 000	6 000	37 000	172 000
Yhteensä	1 073 000	819 000	731 000	2 622 000

TK:n tulonjaon palveluaineisto 2013, vuoden 2013 lainsäädäntö.

Liitetaulukoon 7 on koottu voittajien ja häviäjien keskimääräiset käytettävissä olevien tulojen muutokset eri luokissa. Myös tässä tarkastelussa työttömät on keskeinen häviäjärhmä.

Liitetaulukko 7. Voittavien ja häviävien kotitalouksien käytettävissä olevien tulojen keskimääräiset muutokset yksinkertaiseen tasaveroon perustuvassa perustulomallissa (perustulo 550 €/kk).

	Voittajat (€/kk)	Häviäjät (€/kk)
Kotitalouden sosioekonominen asema		
1. Yrittäjät ja maatalousyrittäjät	252.9	-710.5
2. Palkansaajat	195.7	-181.9
3. Opiskelijat ja koululaiset	195.0	-233.8
4. Eläkeläiset	216.0	-220.0
6. Muut	244.1	-318.1
5. Työttömät	86.7	-356.2
Viitehenkilön ikä		
0-24	177.0	-180.1
25-34	141.4	-225.5
35-44	176.9	-319.8
45-54	256.0	-303.6
55-64	218.0	-343.0
65-74	222.6	-325.3
75-	381.0	-266.2
Kotitalouden rakenne		
1 aikuinen	102.9	-216.0
1 aikuinen, lapsia	93.8	-160.0
2 aikuista	201.8	-324.5
2 aikuista, lapsia	189.5	-332.0
Muut	465.9	-503.6
Koko väestö	198.9	-291.3

TK:n tulonjaon palveluaineisto 2013, vuoden 2013 lainsäädäntö.

3.1.5 Keskimääräiset efektiiviset marginaaliveroasteet väestöryhmittäin

Liitetaulukossa 8 on esitetty tulonjaon palveluaineistolla simuloitujen kotitalouksien efektiivisten marginaaliveroasteiden keskiarvoja kotitalouden sosioekonomisen aseman mukaan. Efektiiviset marginaaliveroasteet on laskettu kotitalouksille kasvattamalla yhteenlaskettuja työ- ja yrittäjätuloja yhdellä prosentilla. Tässä efektiivinen marginaaliveroaste kuvaa tehtyyn lisätyöhön kohdistuvaa tulonmenetystä (verojen kasvu ja sosiaalietuuksien pieneneminen) vuositasona. Mittari ei ota huomioon esimerkiksi kotitalouksia, joilla ei ole ollenkaan työ- tai yrittäjätuloja vuoden aikana.

Liitetaulukko 8. Kotitalouksien keskimääräiset efektiiviset rajaveroasteet yksinkertaiseen tasaveroon perustuvassa perustulomallissa kotitalouden sosioekonomisen aseman mukaan (perustulo 550 ja 750 €/kk).

	Nykylain säädäntö	Perustulo 550 €/kk	Perustulo 750 €/kk
Koko väestö	42.3	43.1	50.6
Viitehenkilön sosioekonominen asema			
1. Yrittäjät ja maatalousyrittäjät	36.3	43.5	51.3
2. Palkansaajat	44.0	43.4	50.7
3. Opiskelijat ja koululaiset	45.7	51.9	62.2
4. Eläkeläiset	32.2	34.7	36.7
6. Muut	42.3	58.0	56.9
5. Työttömät	46.6	42.8	69.8

TK:n tulonjaon palveluaineisto 2013, vuoden 2013 lainsäädäntö.

3.2 Täydellinen perustulo

Täydellisen perustulon laskelmat on tehty samassa mallikehyksessä kuin osittaisen perustulon laskelmat (ks. Laskentamallien kuvaus).

Liitetaulukko 9. Perustulot 1000 €/kk ja 1500 €/kk yksinkertaiseen tasaveroon pohjautuvassa perustulomallissa. Budjettivaikutuksia.

	Nykyainsäädäntö	Perustulo 1000 €/kk	Perustulo 1500 €/kk
Tasaveroprosentti, %		60.0	79.0
Perustulomenot		35 016	52 524
Käytettävissä olevat tulot	113 251	113 168	112 948
Työttömyysturva	3 928	801	273
Sairausvakuutuksen päivärahat	1 402	574	308
Kotihoidon tuki	419	72	72
Kelan maksamat eläkkeet	2 202	2 202	2 202
Opintotuki	531	7	7
Opiskelijoiden asumislisä	268	268	268
Eläkkeensaajien asumistuki	472	465	460
Yleinen asumistuki	603	263	92
Toimeentulotuki	586	48	36
Lapsilisät ja elatustuki	1 665	1 665	1 665
Vammaistuet	345	345	345
Tulonsiirrot yhteensä	12 419	6 709	5 728
Valtion ansiotulovero	5 434	702	702
Kunnallisvero	17 395	3 765	3 765
Pääomatulon vero	2 035	798	798
Kirkollisvero	897	215	215
Sairaanhoitomaksu	1 198	282	282
Työeläke- ja työttömyysvakuutusmaksu	4 578	62	62
Sairausvakuutuksen päivärahamaksu	626	10	10
Yleisradiovero	476	147	147
Tasavero	0	55 339	72 089
Muut kuin tasavero	32 638	5 980	5 980
Tasavero + muut verot	32 638	61 319	78 069

TK:n tulojaon palveluaineisto 2013, vuoden 2013 lainsäädäntö.

Liitetaulukko 10. Perustulo 1000 €/kk ja 1500 €/kk yksinkertaiseen tasaveroon pohjautuvassa perustulomallissa. Tulonjakovaikutuksia.

	Nyky-lainsäädäntö	Perustulo 1000 €/kk	Perustulo 1500 €/kk
Gini-kerroin	26.4	21.7	17.9
Köyhyyssaste, %	14.1	9.5	4.8
Lapsiköyhyyssaste, %	13.2	9.4	3.4
Vanhusköyhyyssaste, %	10.1	11.6	13.2
Desiilien tulo-osuudet, %			
1	4.6	5.7	6.5
2	5.7	6.5	7.2
3	6.7	7.2	7.6
4	7.5	7.8	8.2
5	8.5	8.7	8.8
6	9.2	9.3	9.5
7	10.3	10.4	10.5
8	11.7	11.6	11.4
9	13.8	13.1	12.8
10	21.9	19.7	17.8
Desiilien tulosummat, milj. €			
1	5 201	6 457	7 287
2	6 458	7 385	8 121
3	7 623	8 137	8 589
4	8 547	8 874	9 207
5	9 582	9 813	9 957
6	10 431	10 477	10 675
7	11 675	11 798	11 820
8	13 255	13 098	12 810
9	15 638	14 859	14 424
10	24 841	22 269	20 057
Keskitulo, €/v			
	29 930	29 830	29 690
Mediaanitulo, €/v			
	26 870	27 620	28 310

TK:n tulonjaon palveluaineisto 2013, vuoden 2013 lainsäädäntö.

3.3 Negatiivinen tulovero

Taulukoissa 11 ja 12 on kuvattu negatiivisen tuloveromallin budjetti- ja tulojakovaikutuksia. Liitetaulukossa 11 positiivinen vero tarkoittaa tasaverolla kerättyjä verotuottoja ja negatiivinen vero 550 euron takuutulon kattamiseksi tarvittavaa menoerää. Laskelmassa asumistuki kasvaa nykyjärjestelmään verrattuna. Tämä johtuu siitä, että syyperusteisten etuuksien yhteensovitus johtaa etuuksia saavilla bruttotulon pienentymiseen ja näin asumistuen kasvuun.

Liitetaulukko 11. Perustulo 550 €/kk yksinkertaiseen tasaveroon pohjautuvassa perustulomallissa ja negatiivinen tulovero 550 €/kk. Budjettivaikutuksia.

	Nykyllänsäädäntö	Perustulo 550 €/kk	Neg. tulovero 550 €/kk
Tasaveroprosentti, %		43.0	43.5
Perustulomenot		19 259	0
Käytettävissä olevat tulot	113 252	113 274	113 305
Työttömyysturva	3 928	1 546	1 546
Sairausvakuutuksen päivärahat	1 402	898	898
Kotihoidon tuki	419	72	72
Kelan maksamat eläkkeet	2 202	2 202	2 202
Opintotuki	531	7	7
Opiskelijoiden asumislisä	268	268	268
Eläkkeensaajien asumistuki	472	472	485
Yleinen asumistuki	603	513	759
Toimeentulotuki	586	238	843
Lapsilisät ja elatustuki	1 665	1 665	1 665
Vammaistuet	345	345	345
Tulonsiirrot yhteensä	12 419	8 226	9 089
Valtion ansiotulovero	5 434	702	702
Kunnallisvero	17 395	3 765	3 765
Pääomatulon vero	2 035	798	798
Kirkollisvero	897	215	215
Sairaanhoitomaksu	1 198	283	283
Työeläke- ja työttömyysvakuutusmaksu	4 578	62	62
Sairausvakuutuksen päivärahamaksu	626	10	10
Yleisradiovero	476	147	147
Tasavero	0	40 123	27 901
Muut kuin tasavero	32 638	5 981	5 981
Tasavero + muut verot	32 638	46 104	33 882
Positiivinen vero			30 878
Negatiivinen vero			2 977

TK:n tulonjaon palveluaineisto 2013, vuoden 2013 lainsäädäntö.

Liitetaulukko 12. Perustulo 550 €/kk yksinkertaiseen tasaveroon pohjautuvassa perustulomallissa ja negatiivinen tulovero 550 €/kk. Tulonjakovaikutuksia.

	Nykylainsäädäntö	Perustulo 550 €/kk	Neg. tulovero 550 €/kk
Gini-kerroin	26.4	26.1	25.7
Köyhyysaste, %	14.1	13.8	12.8
Lapsiköyhyysaste, %	13.2	14	12.1
Vanhusköyhyysaste, %	10.1	11	10.8
Desiilien tulo-osuudet, %			
1	4.6	4.3	4.5
2	5.7	5.9	5.9
3	6.7	6.8	6.9
4	7.5	7.6	7.6
5	8.5	8.5	8.6
6	9.2	9.3	9.2
7	10.3	10.5	10.5
8	11.7	11.8	11.7
9	13.8	13.8	13.8
10	21.9	21.5	21.4
Desiilien tulosummat, milj. €			
1	5 201	4 858	5 074
2	6 458	6 677	6 680
3	7 623	7 736	7 776
4	8 547	8 650	8 597
5	9 582	9 625	9 684
6	10 431	10 481	10 478
7	11 675	11 899	11 862
8	13 255	13 323	13 283
9	15 638	15 646	15 666
10	24 841	24 379	24 247
Keskitulo, €/v			
	29 930	29 940	29 950
Mediaanitulo, €/v			
	26 870	27 240	27 200

TK:n tulonjaon palveluaineisto 2013, vuoden 2013 lainsäädäntö.

3.4 Mallien muunnelmia

3.4.1 Progressiivinen veroasteikko

Taulukoissa 14 on esitetty tuloksia (tulonjakovaikutukset ja köyhyysindikaattorit) kustannusneutraalista progressiiviseen tuloveroon pohjautuvasta perustulomallista, jossa perustulon taso on 550 euroa. Tuloveron kohteena ovat veronalaiset ansiotulot, aivan kuten edellä tarkastellussa yksinkertaiseen tasaveroon perustuvassa pohjamallissa. Perustulo sisältyy veronalaisiin tuloihin, mutta asteikko on muotoiltu niin, että perustuloa vastaava vuositulo on verotonta.

Liitetaulukko 13. Esimerkki kustannusneutraalista tuloveroasteikosta perustulolla 550 €/kk .

Tuloporras	Tuloportaan alaraja (€/v)	Vero tuloportaan alarajalla (€/v)	Veron osuus alarajan ylittävältä tuloilta
0	0	0	0 %
1	6 600	0	30 %
2	13 200	1 980	35 %
3	19 800	4 290	40 %
4	26 400	6 930	45 %
5	33 000	9 900	50 %
6	39 600	13 200	62 %

TK:n tulonjaon palveluaineisto 2013, vuoden 2013 lainsäädäntö.

Veroasteikon tulorajat on mallissa muodostettu perustulon kerrannaisina (liitetaulukko 13). Perustuloa vastaava vuositulo on verotonta. Seuraavan tuloportaan marginaaliveroaste on asetettu kiinteäksi 30 % ja sitä seuraavilla tuloportailla marginaaliveroa kasvatetaan 5 prosenttiyksikön askelin. Kuudennelle tuloportalle on etsitty veroprosentti, joka tekee perustulomallista väestötasolla kustannusneutraalin. Veroasteikkoa sovelletaan tuloon, johon perustulo sisältyy.

Liitetaulukko 14. Kustannusneutraaliin progressiiviseen tuloveroasteikkoon pohjautuva perustulomalli. Tulonjakovaikutuksia.

	Nykyllänsäädäntö	Perustulo 550 €/kk
Gini-kerroin	26.7	25.6
Köyhyyssaste, %	15.3	14.3
Lapsiköyhyyssaste, %	17.9	17.9
Vanhusköyhyyssaste, %	10.8	12.5
Desiilien tulo-osuudet, %		
1	4.4	4.0
2	5.4	5.8
3	6.7	6.8
4	7.5	7.8
5	8.4	8.6
6	9.3	9.4
7	10.5	10.6
8	11.8	12.0
9	13.9	13.7
10	22.1	21.3
Desiilien tulosummat, milj. €		
1	4 971	4 576
2	6 172	6 633
3	7 575	7 761
4	8 552	8 827
5	9 495	9 815
6	10 550	10 710
7	11 877	12 000
8	13 437	13 513
9	15 773	15 550

TK:n tulonjaon palveluaineisto 2013, vuoden 2013 lainsäädäntö.

3.4.2 Perustulo nykyisessä tuloverojärjestelmässä verottomana tulona

Taulukoissa 15 ja 16 on esitetty tuloksia perustulomallista, jossa sovelletaan nyky-lainsäädännön mukaista tuloverojärjestelmään. Perustulo on mallissa verotonta tuloa. Muita tuloja verotetaan nykyjärjestelmän mukaisesti. Veromallia on kuitenkin yksinkertaistettu jättämällä pois kunnallisverotuksen perusvähennys sekä ansiotulo- ja työtulovähennykset (valtion- ja kunnallisverotuksessa). Malli ei ole kustannusneutraali vaan budjettivajaukseksi jää noin 11 miljardia euroa.

Liitetaulukko 15. Perustulo 550 €/kk verottomana ansiotulona nykyisessä verojärjestelmässä. Budjettivaikutuksia.

	Nyky-lainsäädäntö	Perustulo 550 €/kk
Perustulomenot		19 259
Käytettävissä olevat tulot	113 252	124 650
Työttömyysturva	3 928	1 338
Sairausvakuutuksen päivärahat	1 402	807
Kotihoidon tuki	419	72
Kelan maksamat eläkkeet	2 202	2 202
Opintotuki	531	7
Opiskelijoiden asumislisä	268	268
Eläkkeensaajien asumistuki	472	472
Yleinen asumistuki	603	523
Toimeentulotuki	586	272
Lapsilisät ja elatustuki	1 665	1 665
Vammaistuet	345	345
Tulonsiirrot yhteensä	12 419	7 970
Valtion ansiotulovero	5 434	6 641
Kunnallisvero	17 395	18 620
Pääomatulon vero	2 035	2 037
Kirkollisvero	897	966
Sairaanhoitomaksu	1 198	1 273
Työeläke- ja työttömyysvakuutusmaksu	4 578	4 578
Sairausvakuutuksen päivärahamaksu	626	626
Yleisradiovero	476	452
Tasavero	0	0
Muut kuin tasavero	32 638	35 193
Tasavero + muut verot	32 638	35 193

TK:n tulonjaon palveluaineisto 2013, vuoden 2013 lainsäädäntö.

Liitetaulukko 16. Perustulo 550 €/kk verottomana tulona nykyisessä verojärjestelmässä. Tulonjakovaikutuksia.

	Nyky-lainsäädäntö	Perustulo 550 €/kk
Gini-kerroin	26.4	26.7
Köyhyysaste, %	14.1	15.8
Lapsiköyhyysaste, %	13.2	14.0
Vanhusköyhyysaste, %	10.1	20.1
Desiilien tulo-osuudet, %		
1	4.6	4.1
2	5.7	5.9
3	6.7	6.8
4	7.5	7.5
5	8.5	8.5
6	9.2	9.4
7	10.3	10.4
8	11.7	12.0
9	13.8	13.9
10	21.9	21.5
Desiilien tulosummat, milj. €		
1	5 201	5 123
2	6 460	7 322
3	7 621	8 452
4	8 540	9 349
5	9 590	10 601
6	10 431	11 698
7	11 664	13 013
8	13 267	14 959
9	15 638	17 326
10	24 841	26 807
Keskitulo, €/v	29 930	33 080
Mediaanitulo, €/v	26 870	30 310

TK:n tulonjaon palveluaineisto 2013, vuoden 2013 lainsäädäntö.

3.4.3 Perustulo nykyisessä tuloverojärjestelmässä veronalaisena ansiotulona

Taulukoissa 17 ja 18 on esitetty tuloksia nykyverojärjestelmän ja perustulon sovelluksesta, jossa perustulo sisältyy veronalaisiin ansiotuloihin, mutta muutoin verojärjestelmä pysyy nykyisen kaltaisena. Myöskään tämä malli ei ole kustannusneutraali vaan budjettivajaukseksi jää noin 9 miljardia euroa. Poikkeuksena edellä aiemmin esitettyyn nykyverotuksen sovellukseen (taulukot 15 ja 16), tässä mallissa toimeentulotuen tarve kasvaa nykylainsäädännön mukaisesta laskelmasta. Veroja kerätään nykyjärjestelmään verrattuna 5,8 miljardia euroa enemmän ja muita tulonsiirtoja jaetaan 3,6 miljardia euroa vähemmän.

Liitetaulukko 17. Perustulo 550 €/kk verotettavana ansiotulona nykyisessä verojärjestelmässä. Budjettivaikutuksia.

	Nykylain säädäntö	Perustulo 550 €/kk
Perustulomenot		19 259
Käytettävissä olevat tulot	113 252	122 400
Työttömyysturva	3 928	1 546
Sairausvakuutuksen päivärahat	1 402	898
Kotihoidon tuki	419	72
Kelan maksamat eläkkeet	2 202	2 202
Opintotuki	531	7
Opiskelijoiden asumislisä	268	268
Eläkkeensaajien asumistuki	472	476
Yleinen asumistuki	603	539
Toimeentulotuki	586	775
Lapsilisät ja elatustuki	1 665	1 665
Vammaistuet	345	345
Tulonsiirrot yhteensä	12 419	8 793
Valtion ansiotulovero	5 434	7 467
Kunnallisvero	17 395	20 725
Pääomatulon vero	2 035	2 038
Kirkollisvero	897	1 072
Sairaanhoidomaksu	1 198	1 429
Työeläke- ja työttömyysvakuutusmaksu	4 578	4 578
Sairausvakuutuksen päivärahamaksu	626	626
Yleisradiovero	476	490
Tasavero	0	0
Muut kuin tasavero	32 638	38 424
Tasavero + muut verot	32 638	38 424

TK:n tulonjaon palveluaineisto 2013, vuoden 2013 lainsäädäntö.

Liitetaulukosta 18 nähdään, että tässä nykyverotuksen sovelluksessa köyhyyssasteet kasvavat, mutta myös keski- ja mediaanitulot kasvavat. Suuremmalla perustulolla simuloitaessa budjettivajaus kasvaa ja tuloerot tasoittuvat.

Liitetaulukko 18. Perustulo 550 €/kk verotettavana ansiotulona nykyisessä verojärjestelmässä. Tulonjakovaikutuksia.

	Nykylain säädäntö	Perustulo 550 €/kk
Gini-kerroin	26.4	26.0
Köyhyyssaste, %	14.1	15.1
Lapsiköyhyyssaste, %	13.2	13.7
Vanhusköyhyyssaste, %	10.1	18.1
Desiilien tulo-osuudet, %		
1	4.6	4.6
2	5.7	5.8
3	6.7	6.8
4	7.5	7.5
5	8.5	8.5
6	9.2	9.4
7	10.3	10.5
8	11.7	11.8
9	13.8	13.8
10	21.9	21.4
Desiilien tulosummat, milj. €		
1	5 201	5 576
2	6 460	7 135
3	7 621	8 306
4	8 540	9 205
5	9 590	10 400
6	10 431	11 444
7	11 664	12 794
8	13 267	14 465
9	15 638	16 945
10	24 841	26 130
Keskitulo, €/v	29 930	32 430
Mediaanitulo, €/v	26 870	29 580

TK:n tulonjaon palveluaineisto 2013, vuoden 2013 lainsäädäntö.

4. ESIMERKKILASKELMIEN TULOKSET

4.1 Esitettävät esimerkkitapaukset ja oletukset

Tässä luvussa on esitetty esimerkkilaskelmia osittaisesta perustulosta (550 ja 750 euroa) seuraaville talouksille:

1. Yksin asuva, palkansaaja (ei syyperusteisia etuuksia)
 - a. Ei oikeutta asumistukeen ja toimeentulotukeen (palkat 2000-5000 €/kk)
 - b. Oikeus asumistukeen ja toimeentulotukeen (palkat 0-2000 €/kk)
2. Yksin asuva, työtön/työllistytävä (peruspäiväraha, soviteltu)
3. Yksinhuoltaja, työtön/työllistytävä
 - a. Soviteltu peruspäiväraha, kaksi päivähoitoikäistä lasta
 - b. Soviteltu ansiopäiväraha, kaksi päivähoitoikäistä lasta
4. Kaksi aikuista, työtön/työllistytävä (työmarkkinatuki) ja työtön (työmarkkinatuki), kaksi päivähoitoikäistä lasta
5. Kaksi aikuista, työtön/työllistytävä (työmarkkinatuki) ja palkansaaja, kaksi päivähoitoikäistä lasta

Täydellisen perustulon, negatiivisen tuloveron, progressiivisen veromallin sekä nykyveron sovelluksissa rajaudutaan tarkastelemaan em. tyyppitalouksista tapauksia 1.b, 2 ja 3.a. Esimerkkilaskelmat esitetään asumistuen kuntaryhmässä 3 ja esimerkkitalouden vuokraksi on valittu kyseisen kuntaryhmän asumiskustannusten enimmäismäärä (liitetaulukko 19). Täydentävänä esimerkkinä on esitetty yksinhuoltajatalous (tapaus 3.a) asuinpaikkana Helsingissä ja vuokrana 110 % asumiskustannusten enimmäismäärästä. Näin osittain huomioidaan se, että vuokrat pääkaupunkiseudulla yleisesti ylittävät asumistuen normit. Tapaukselle esitetään myös kolme asumistuen muunnelmaa: perustulon huomioiminen vain osittain asumistukeen vaikuttavana tulona, asumistuen omavastuuosuuden pienentäminen 42 prosentista 30 prosenttiin ja yleisen asumistuen korvaaminen kiinteällä elinkustannuslisällä. Laskelmissa huomioidaan mahdolliset lapsilisät, elatustuet ja päivähoitomaksut ellei toisin mainita. Tyyppitalouksille on laskettu seuraavat tunnusluvut/kaaviot.

- Käytettävissä oleva rahatulo bruttopalkan mukaan
 - o Käytettävissä olevan rahatulon muodostuminen (alaerät)
- Efektiivinen rajaveroaste (työtulot kasvavat 50 €/kk)
 - o Efektiivisen rajaveroasteen muodostuminen
- Työllistymisveroasteita

- Työttömyydestä osa-aikatyöhön tai kokoaikatyöhön siirtyminen (0 €/kk > 500, 1000, 2000, 3000 €/kk)
- Osa-aikatyöstä kokoaikatyöhön siirtyminen (1000 €/kk > 2000 €/kk ja 2000 €/kk > 3000 €/kk)

Liitetaulukko 19. Esimerkkilaskelmissa vuokrina käytetyt asumistuen enimmäisasumismenot kotitalouden koon ja asumistuen kuntaryhmän mukaan.

Ruokakunnan koko	Kuntaryhmä 1 (e/kk)	Kuntaryhmä 2 (e/kk)	Kuntaryhmä 3 (e/kk)	Kuntaryhmä 4 (e/kk)
1	508	492	411	362
2	735	706	600	527
3	937	890	761	675
4	1095	1038	901	804

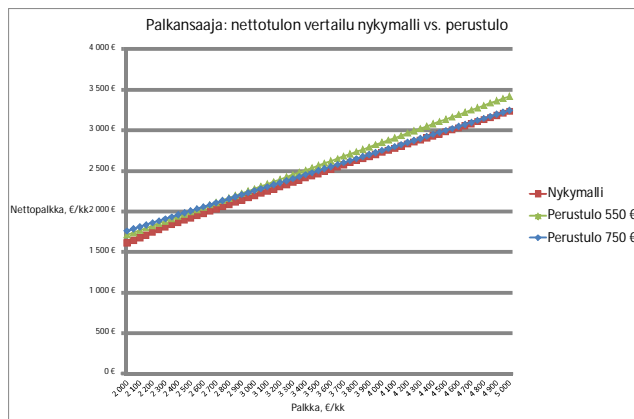
Lähde: asumistukilaki 938/2014.

4.2 Osittainen perustulo

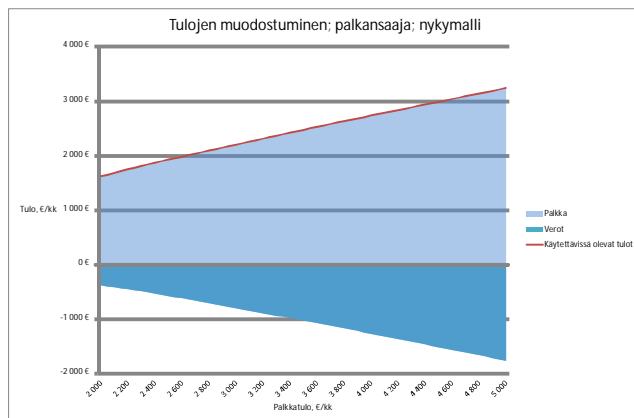
4.2.1 Yksin asuvat

TAPAUS 1.a. Yksin asuva palkansaaja, jolla ei ole syyperusteisia tukia eikä oikeutta asumistukeen tai toimeentulotukeen, palkkatulot 2000-5000 €/kk.

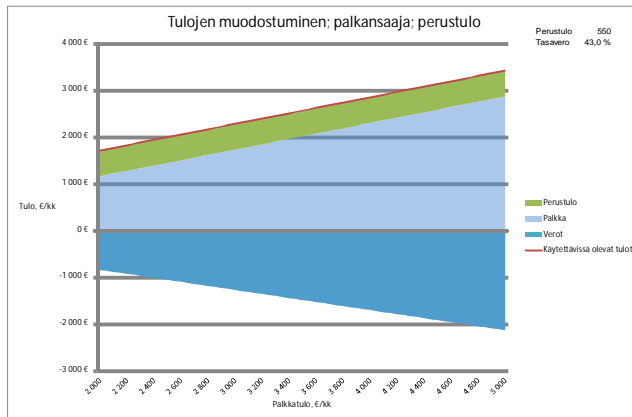
Kuvio 2. Yksin asuvan palkansaajan käytettävissä olevat tulot ja efektiivinen veroaste työtulon mukaan. Nykymalli ja perustulot 550 ja 750 €/kk.



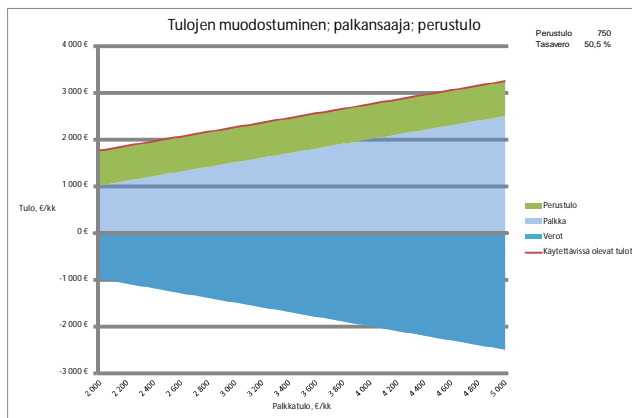
Kuvio 3. Yksin asuvan palkansaajan tulojen muodostuminen työtulon mukaan. Nykymalli.



**Kuvio 4. Yksin asuvan palkansaajan tulojen muodostuminen työtulon mukaan.
Perustulo 550 €/kk.**

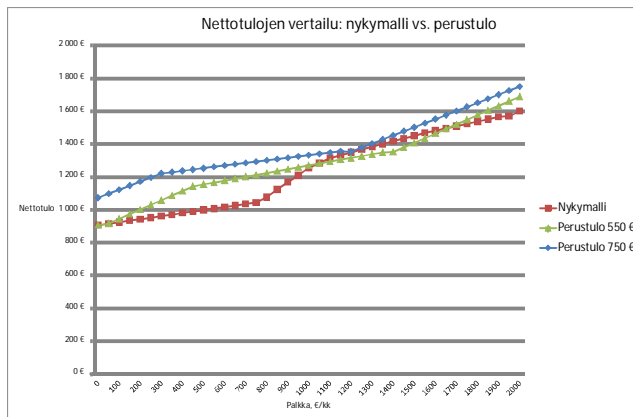


**Kuvio 5. Yksin asuvan palkansaajan tulojen muodostuminen työtulon mukaan.
Perustulot 750 €/kk.**

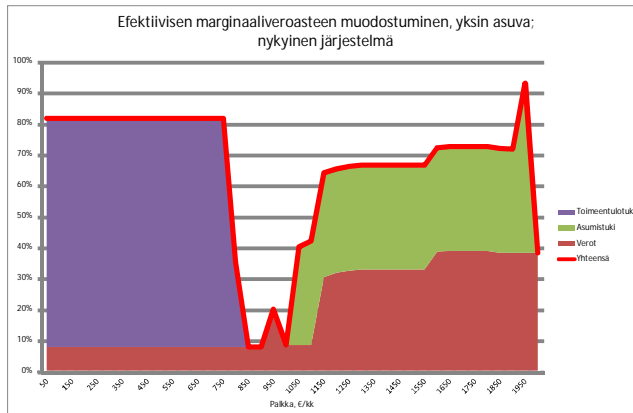
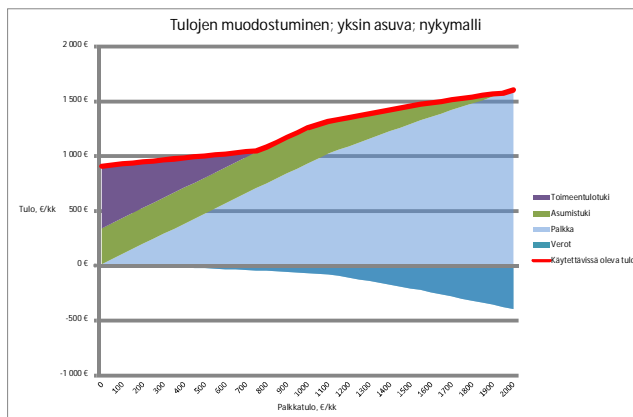


TAPAUS 1.b. Yksin asuva palkansaaja, jolla ei ole syyperusteisia tukia mutta oikeus asumistukeen tai toimeentulotukeen, palkkatulot 0-2000 €/kk. Kuntaryhmä 3, vuokra asumistuen normien mukainen.

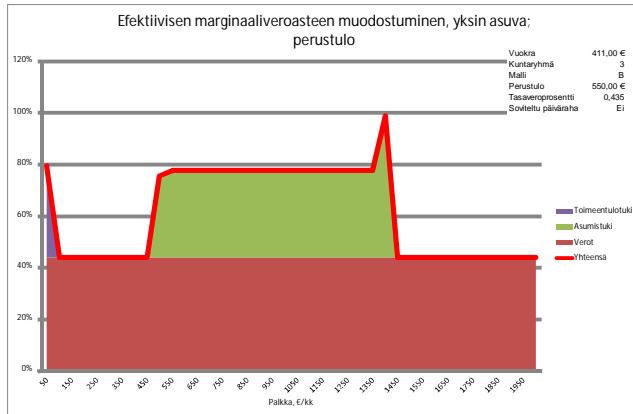
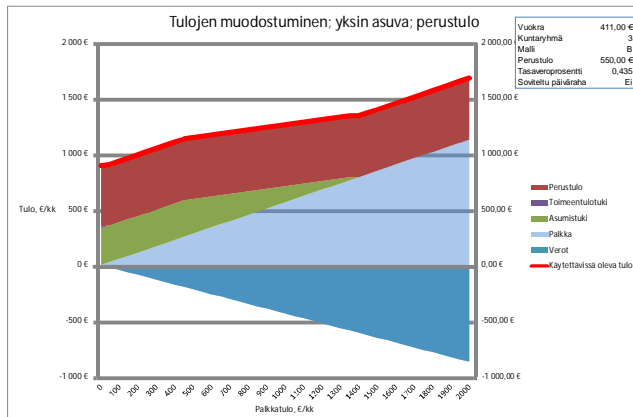
Kuvio 6. Yksin asuvan palkansaajan käytettävissä olevat tulot työtulojen (0-2000 €/kk) mukaan. Nykymalli ja perustulot 550 ja 750 €/kk.



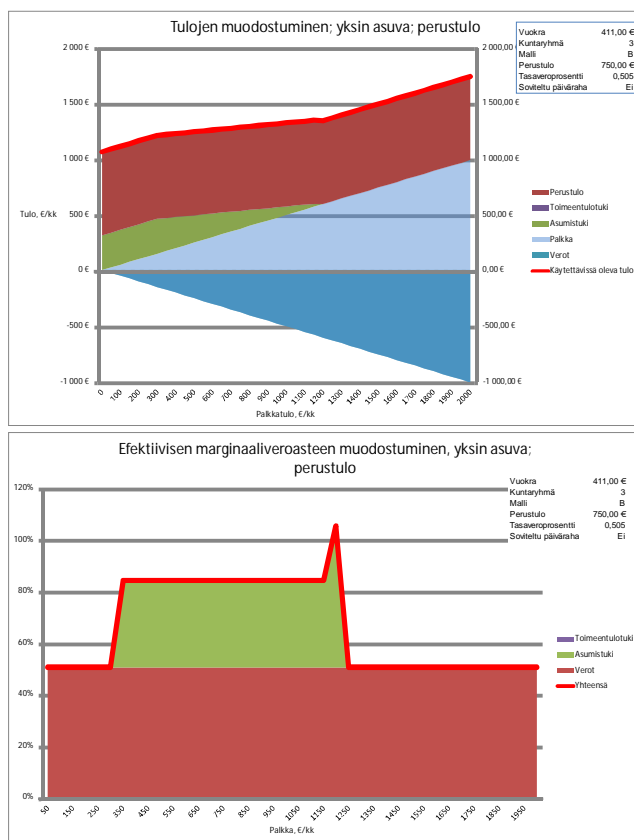
Kuviot 7 ja 8. Yksin asuvan palkansaajan tulojen ja efektiivisen marginaaliveroasteen muodostuminen työtulon (0-2000 €/kk) mukaan. Nykymalli.



Kuviot 9 ja 10. Yksin asuvan palkansaajan tulojen ja efektiivisen marginaaliveroasteen muodostuminen työtulon (0-2000 €/kk) mukaan. Perustulo 550 €/kk.



Kuviot 11 ja 12. Yksin asuvan palkansaajan tulojen ja efektiivisen marginaaliveroasteen muodostuminen työtulon (0-2000 €/kk) mukaan. Perustulo 750 €/kk.



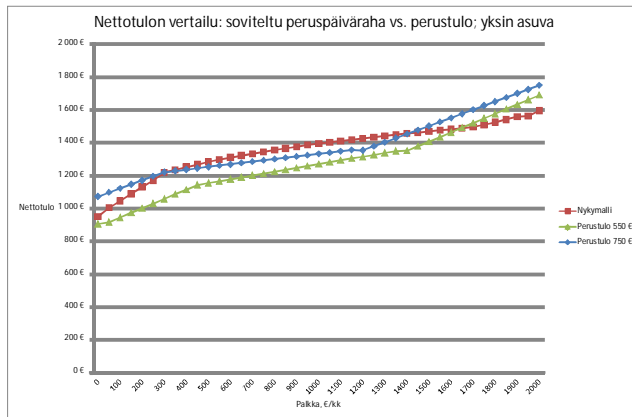
Liitetaulukko 20. Yksin asuvan palkansaajan (ei syyperusteisia etuuksia) työllistymisveroasteita. Nykymalli ja perustulot 550 ja 750 €/kk.

Palkan muutos	Nykyllänsäädäntö	Perustulo 550 €/kk	Perustulo 750 €/kk
0 > 500 €	81.5 %	50.2 %	63.9 %
0 > 1000 €	65.1 %	63.6 %	74.0 %
0 > 2000 €	65.3 %	60.8 %	66.2 %
1000 > 2000 €	65.5 %	58.0 %	58.3 %

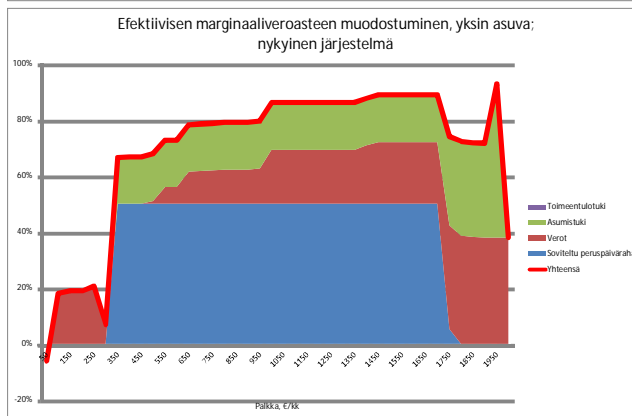
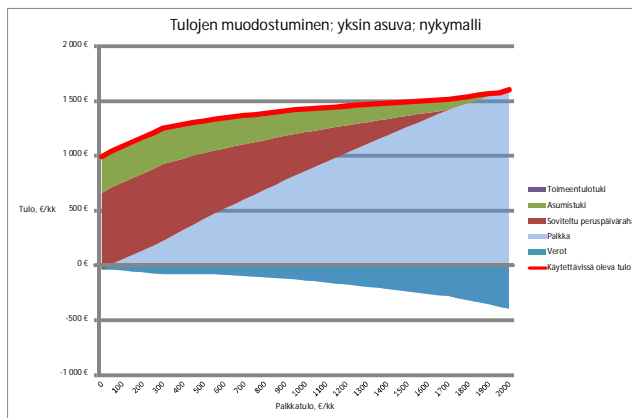
JUTTA-malli, vuoden 2016 lainsäädäntö.

TAPAUS 2. Yksin asuva työtön/työllistyyvä (peruspäiväraha, soviteltu). Kuntaryhmä 3, vuokra asumistuen normien mukainen.

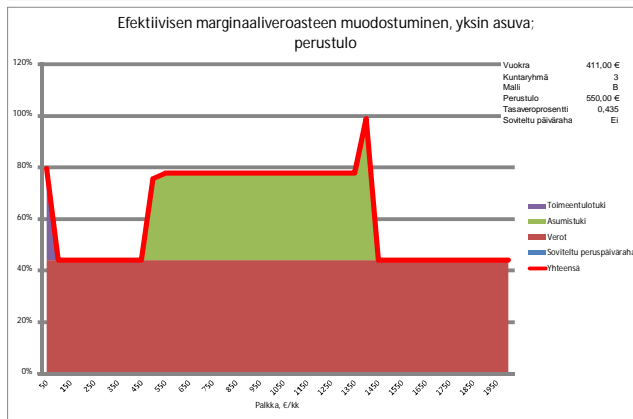
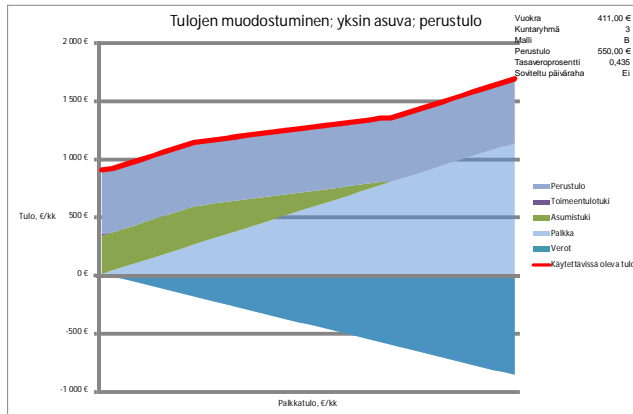
Kuvio 13. Yksin asuvan työttömän käytettävissä olevat tulot työtulojen mukaan. Nykymalli ja perustulot 550 ja 750 €/kk.



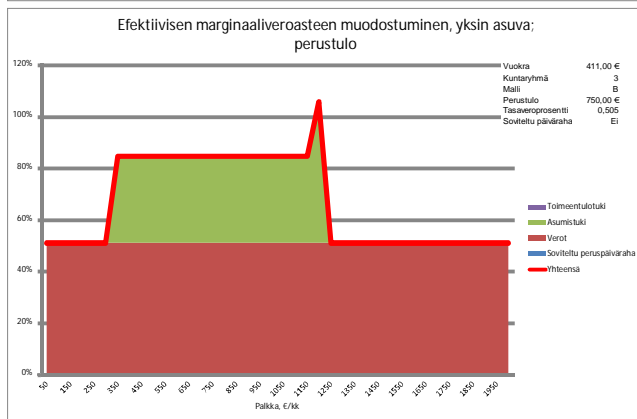
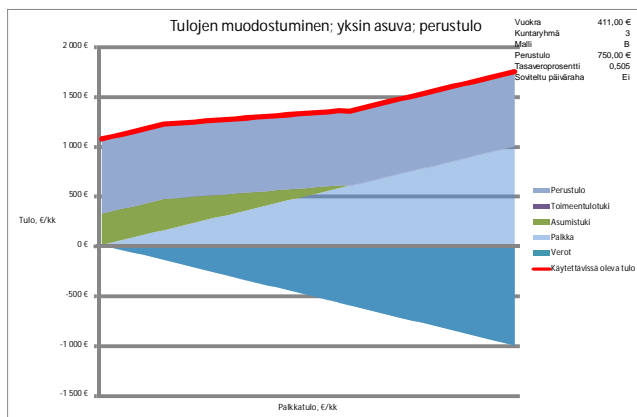
Kuviot 14 ja 15. Yksin asuvan työttömän tulojen ja efektiivisen marginaaliveroasteen muodostuminen työtulon mukaan. Nykymalli.



Kuviot 16 ja 17. Yksin asuvan työttömän tulojen ja efektiivisen marginaaliveroasteen muodostuminen työtulon mukaan. Perustulo 550 €/kk.



Kuviot 18 ja 19. Yksin asuvan työttömän tulojen ja efektiivisen marginaaliveroasteen muodostuminen työtulon mukaan. Perustulo 750 €/kk.



Liitetaulukko 21. Yksin asuvan työttömän työllistymisveroasteita. Nykymalli ja perustulot 550 ja 750 €/kk.

Palkan muutos	Nykylainsäädäntö	Perustulo 550 €/kk	Perustulo 750 €/kk
0 > 500 €	34.5 %	50.2 %	63.9 %
0 > 1000 €	56.5 %	63.6 %	74.0 %
0 > 2000 €	69.3 %	60.8 %	66.2 %
1000 > 2000 €	82.2 %	58.0 %	58.3 %

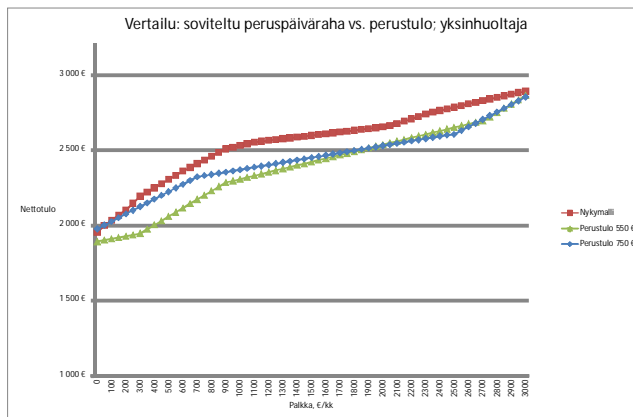
JUTTA-malli, vuoden 2016 lainsäädäntö.

4.2.2 Yksinhuoltajat

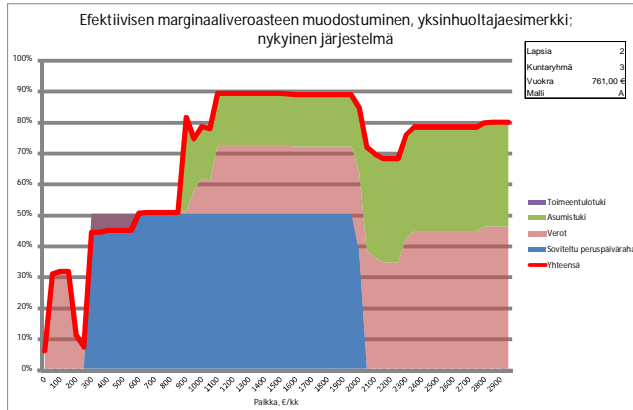
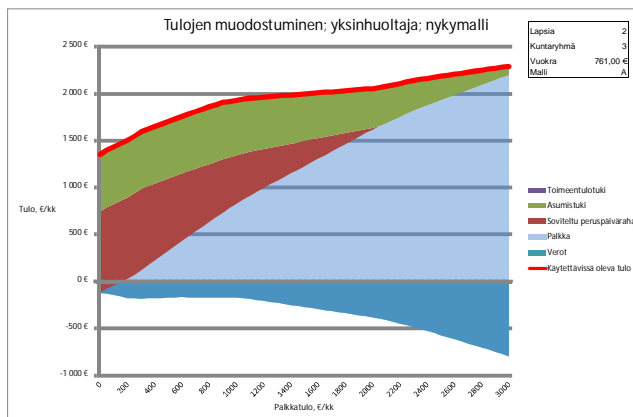
TAPAUS 3.a Yksinhuoltaja, työtön/työllistyvät (peruspäiväraha, soviteltu), kaksi päivähoitokäistä lasta. Kuntaryhmä 3, vuokra asumistuen normien mukainen.

Tässä tyyppitalouslaskelmassa perustuloesimerkeissä soviteltu päiväraha on jätetty pois samoin päivähoitomaksut. Kuvioissa ei ole myöskään mukana lapsilisää eikä elatustukea.

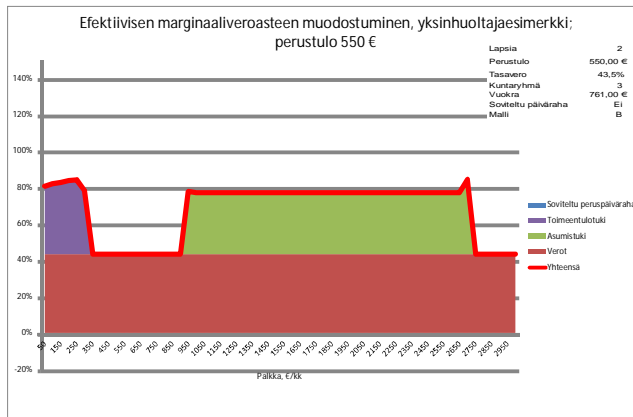
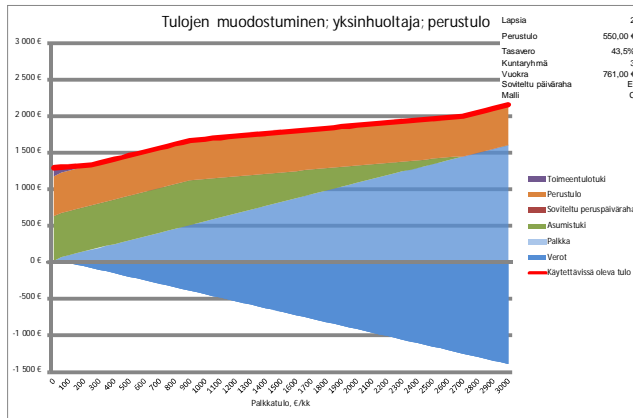
Kuvio 20a. Työttömän yksinhuoltajan käytettävissä olevat tulot työtulojen mukaan. Nykymalli ja perustulot 550 ja 750 €/kk.



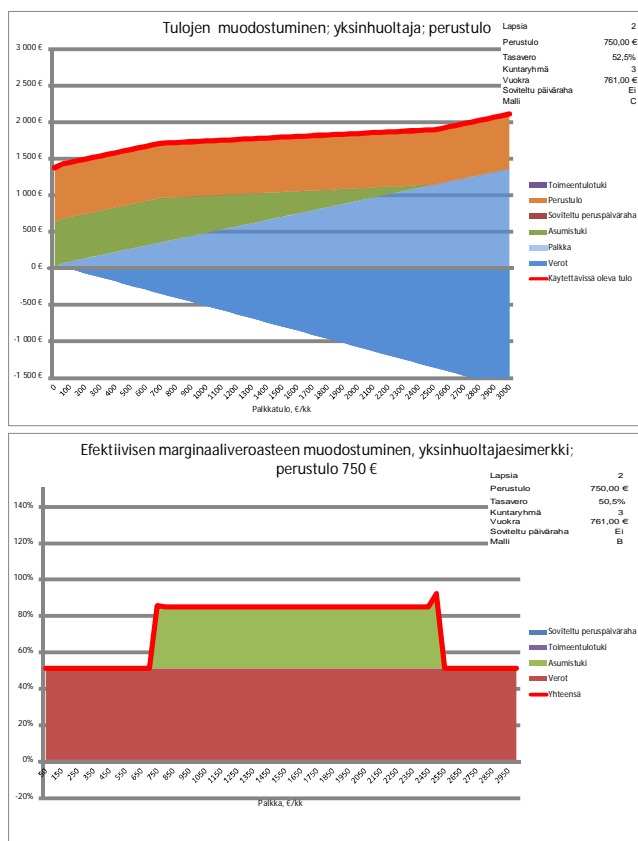
Kuviot 21a ja 22a. Työttömän yksinhuoltajan tulojen ja efektiivisen marginaaliveroasteen muodostuminen työtulon mukaan. Nykymalli.



**Kuviot 23a ja 24a. Työttömän yksinhuoltajan tulojen ja efektiivisen marginaali-
veroasteen muodostuminen työtulon mukaan. Perustulo 550 €/kk.**



Kuviot 25a ja 26a. Työttömän yksinhuoltajan tulojen ja efektiivisen marginaali-veroasteen muodostuminen työtulon mukaan. Perustulo 750 €/kk.



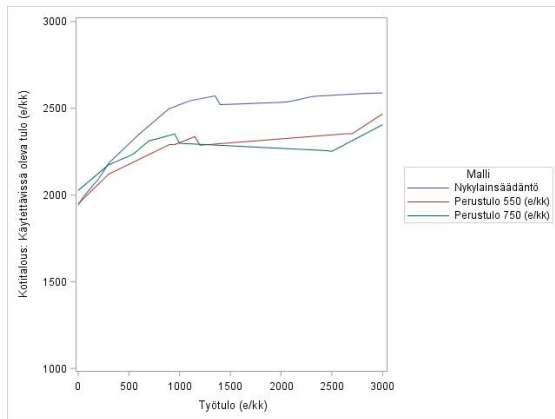
Liitetaulukko 22a. Työttömän yksinhuoltajan työllistymisveroasteita. Nykymalli ja perustulot 550 ja 750 €/kk.

Palkan muutos	Nykylainsäädäntö	Perustulo 550 €/kk	Perustulo 750 €/kk
0 > 500 €	29.5 %	66.6 %	50.5 %
0 > 1000 €	42.1 %	58.4 %	60.6 %
0 > 2000 €	64.9 %	67.8 %	72.4 %
0 > 3000 €	68.7 %	67.6 %	70.8 %
1000 > 2000 €	87.6 %	77.1 %	84.1 %
2000 > 3000 €	76.3 %	67.4 %	67.7 %

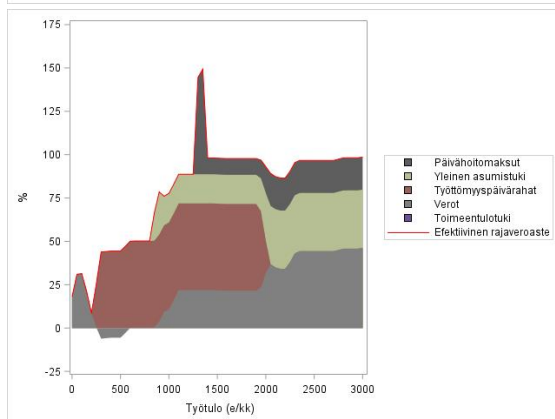
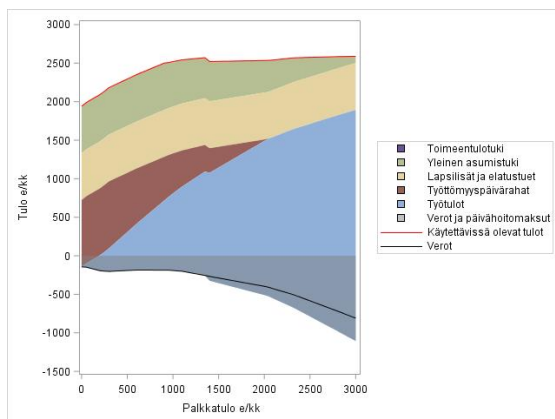
JUTTA-malli, vuoden 2016 lainsäädäntö.

Alla esitetystä tyypitalouslaskelmasta soviteltu päiväraha on mukana samoin päivähoitomaksut. Kuvioissa näkyvät myös lapsilisä ja elatustuki.

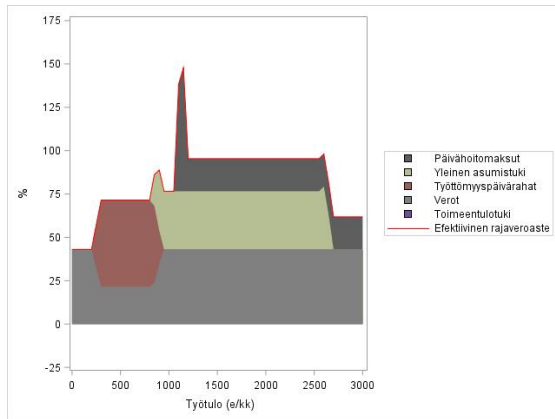
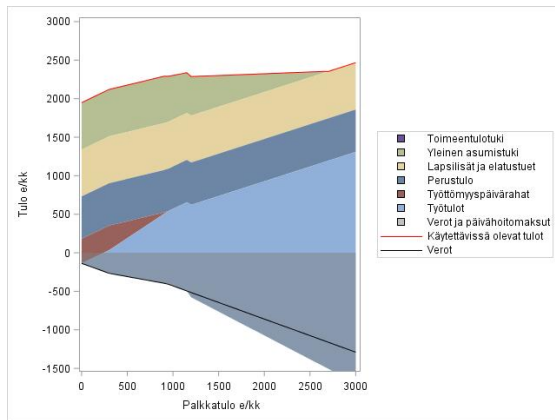
Kuvio 20b. Työttömän yksinhuoltajan käytettävissä olevat tulot työtulojen mukaan. Nykymalli ja perustulot 550 ja 750 €/kk.



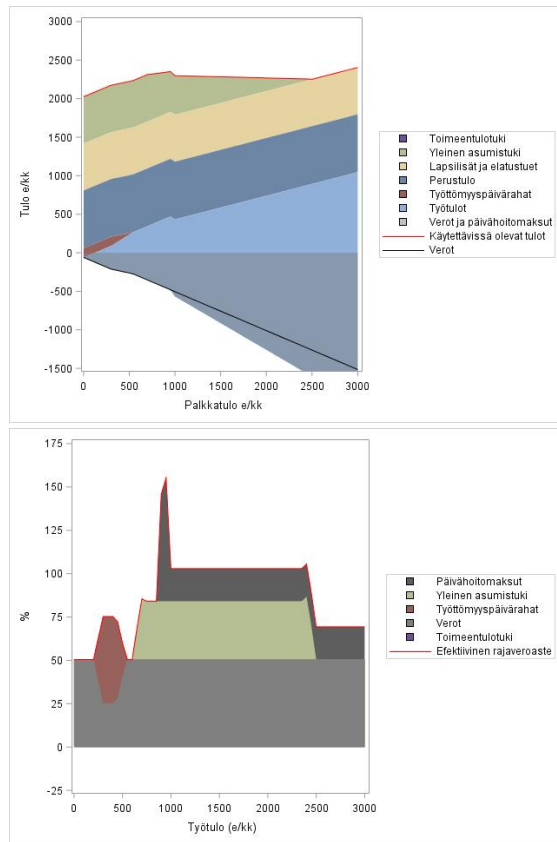
Kuviot 21b ja 22b. Työttömän yksinhuoltajan tulojen ja efektiivisen marginaali-veroasteen muodostuminen työtulon mukaan. Nykymalli.



**Kuviot 23b ja 24b. Työttömän yksinhuoltajan tulojen ja efektiivisen marginaali-
veroasteen muodostuminen työtulon mukaan. Perustulo 550 €/kk.**



Kuviot 25b ja 26b. Työttömän yksinhuoltajan tulojen ja efektiivisen marginaali-veroasteen muodostuminen työtulon mukaan. Perustulo 750 €/kk.



Liitetaulukko 22b. Työttömän yksinhuoltajan työllistymisveroasteita. Nykymalli ja perustulot 550 ja 750 €/kk.

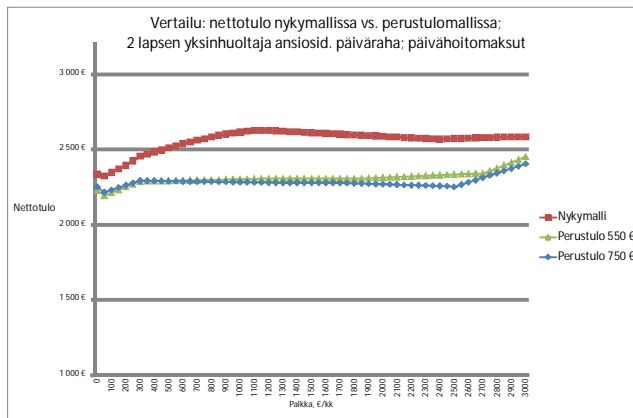
Palkan muutos	Nykylainsäädäntö	Perustulo 550 €/kk	Perustulo 750 €/kk
0 > 500 €	29.3 %	54.4 %	60.4 %
0 > 1000 €	42.0 %	64.7 %	72.8 %
0 > 2000 €	70.3 %	81.2 %	87.8 %
0 > 3000 €	78.4 %	82.7 %	87.3 %
1000 > 2000 €	98.7 %	97.8 %	102.9 %
2000 > 3000 €	94.6 %	85.6 %	86.4 %

SISU-malli, vuoden 2016 lainsäädäntö.

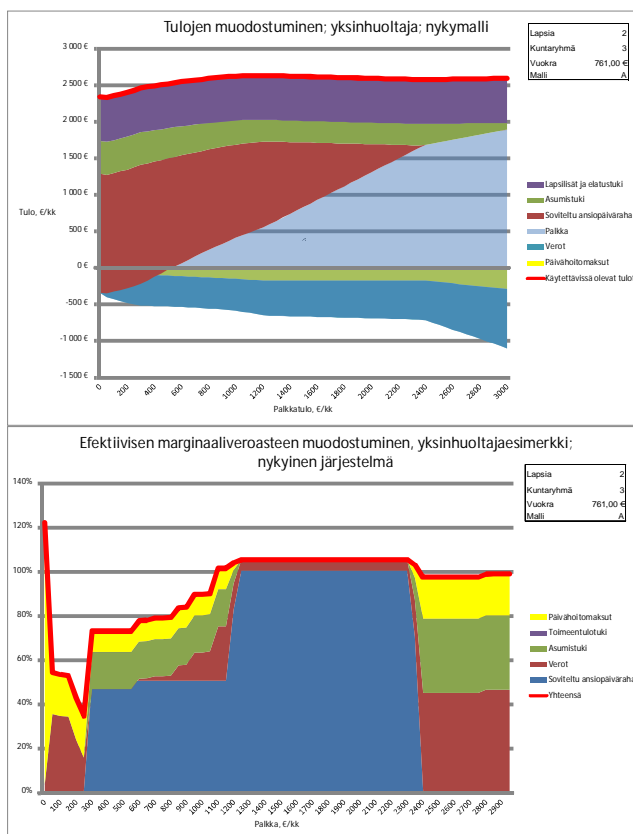
TAPAUS 3.b Yksinhuoltaja, työtön/työllistyvät (ansiosidonnainen päiväraha, soviteltu), kaksi päivähoitoikäistä lasta. Kuntaryhmä 3, vuokra asumistuen normien mukainen.

Laskelmassa oletetaan, että alkuperäinen ansiosidonnainen päiväraha perustuu 2 500 euron kuukausipalkkaan, joka jää alle keski- ja mediaanipalkkojen². Tämä asettaa rajoitteen sovitellun päivärahan suuruudelle, kun palkkatulo kohoaa.

Kuvio 27. Työttömän yksinhuoltajan käytettävissä olevat tulot työtulojen mukaan. Nykymalli ja perustulot 550 ja 750 €/kk.

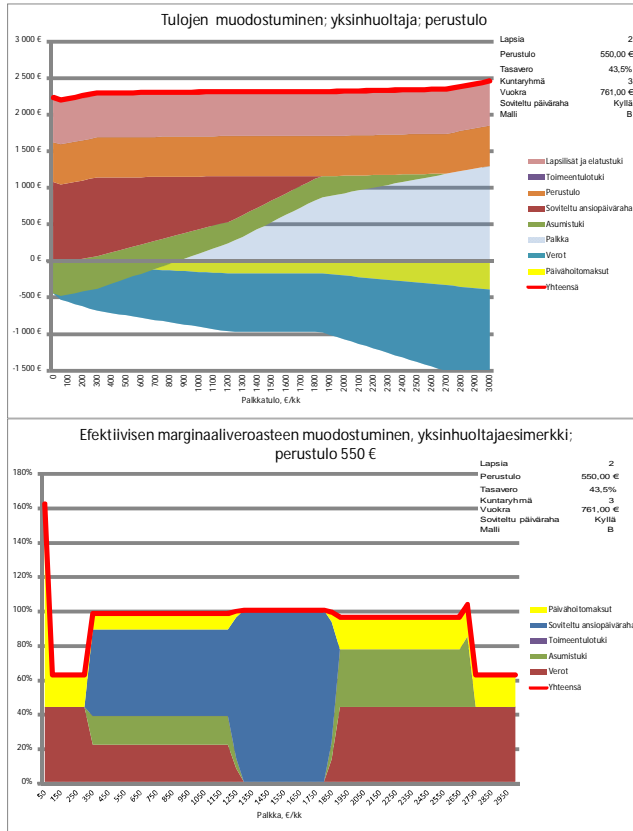


Kuviot 28 ja 29. Työttömän yksinhuoltajan tulojen ja efektiivisen marginaaliveroasteen muodostuminen työtulon mukaan. Nykymalli.

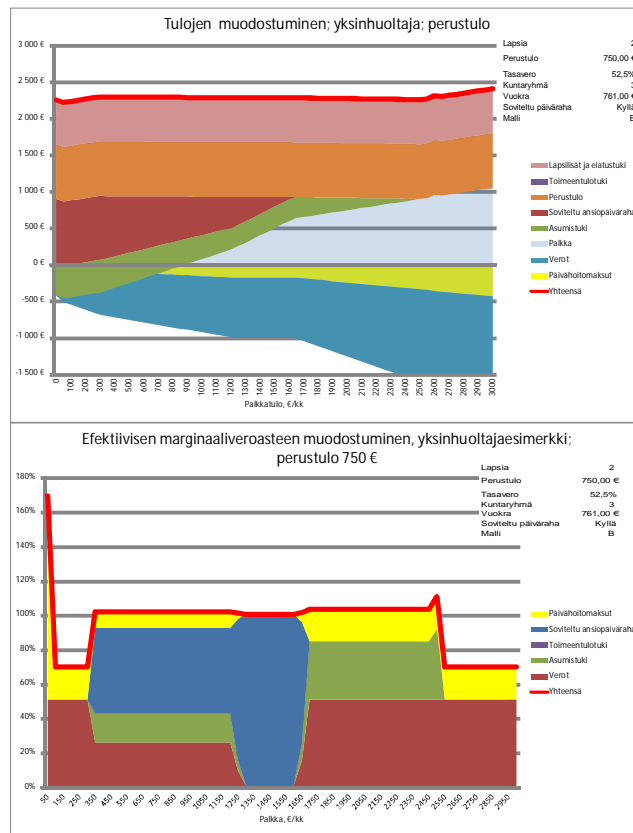


² Esim. kokoikäisten palkansaajien kokonaisansioiden keskiarvo kuukaudessa oli vuonna 2014 yhteensä 3 308 euroa ja kokonaisansioiden mediaani 2 946 euroa. Lähde: Tilastokeskus, palkkarakenneilasto 2014.

Kuviot 30 ja 31. Työttömän yksinhuoltajan tulojen ja efektiivisen marginaaliveroasteen muodostuminen työtulon mukaan. Perustulo 550 €/kk.



Kuviot 32 ja 33. Työttömän yksinhuoltajan tulojen ja efektiivisen marginaaliveroasteen muodostuminen työtulon mukaan. Perustulo 750 €/kk.



Liitetaulukko 23. Työttömän yksinhuoltajan työllistymisveroasteita. Nykymalli ja perustulot 550 ja 750 €/kk.

Palkan muutos	Nykylain säädäntö	Perustulo 550 €/kk	Perustulo 750 €/kk
0 > 500 €	64.7 %	86.5 %	92.1 %
0 > 1000 €	71.9 %	92.2 %	96.8 %
0 > 2000 €	87.4 %	95.6 %	99.1 %
0 > 3000 €	91.7 %	92.4 %	94.9 %
1000 > 2000 €	102.8 %	98.9 %	101.4 %
2000 > 3000 €	100.2 %	86.2 %	86.5 %

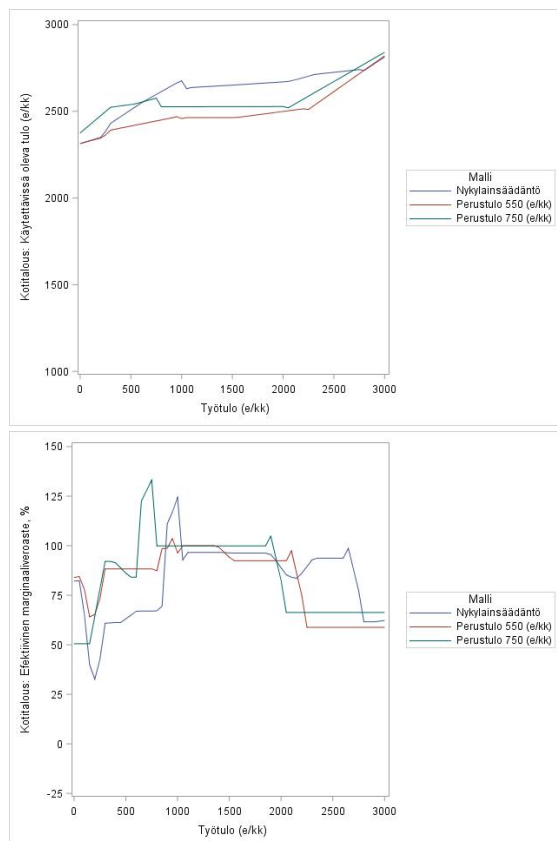
JUTTA-malli, vuoden 2016 lainsäädäntö.

4.2.3 Kahden aikuisen taloudet

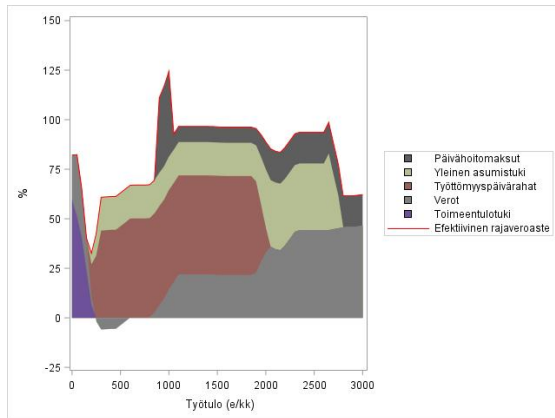
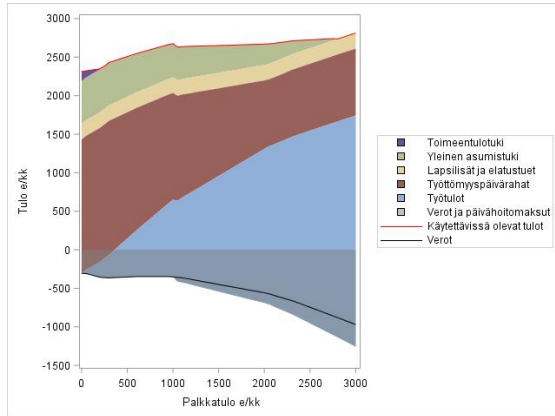
TAPAUS 4. Kaksi aikuista, työtön/työllistynä (työmarkkinatuki) ja työtön (työmarkkinatuki), kaksi päivähoitoikäistä lasta. Kuntaryhmä 3, vuokra asumistuen normien mukainen 901 €/kk.

Seuraavissa laskelmissa päivähoitomaksut on otettu huomioon käytettävissä olevien tulojen ja efektiivisen rajaveroasteen laskennassa.

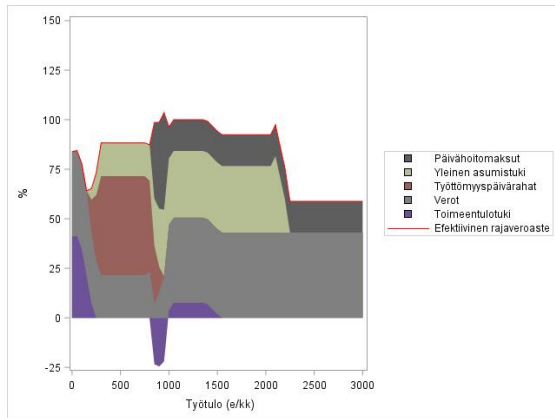
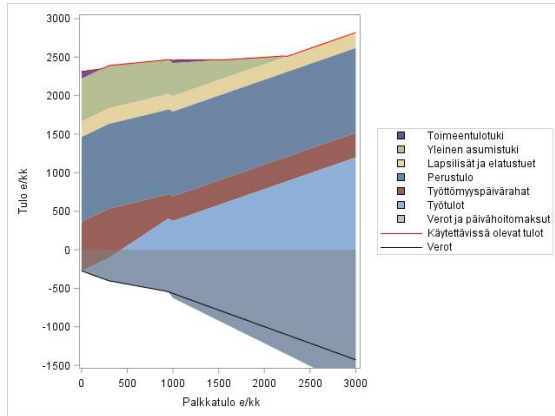
Kuviot 34 ja 35. Kahden työttömän (työmarkkinatuki) aikuisen käytettävissä olevat tulot ja efektiiviset rajaveroasteet työllistyvän puolison työtulojen mukaan. Kaksi päivähoitoikäistä lasta. Nykymalli ja perustulot 550 ja 750 €/kk.



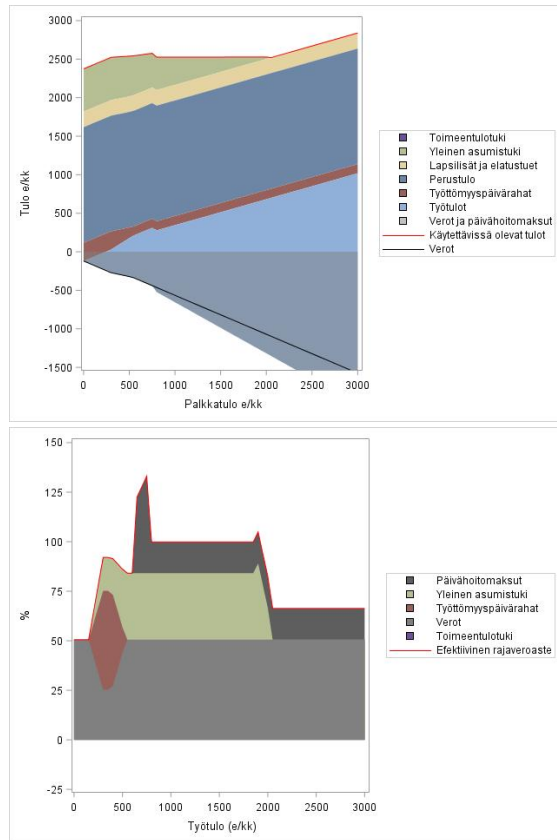
Kuviot 36 ja 37. Kahden työttömän (työmarkkinatuki) aikuisen tulojen ja efektiivisen marginaaliveroasteen muodostuminen työllistyvän puolison työtulon mukaan. Kaksi päivähoitoikäistä lasta. Nykymalli.



Kuviot 38 ja 39. Kahden työttömän (työmarkkinatuki) aikuisen tulojen ja efektiivisen marginaaliveroasteen muodostuminen työllistyvän puolison työtulon mukaan. Kaksi päivähoitoikäistä lasta. Perustulo 550 €/kk.



Kuviot 40 ja 41. Kahden työttömän (työmarkkinatuki) tulojen ja efektiivisen marginaaliveroasteen muodostuminen työllistyvän puolison työtulon mukaan. Kaksi päivähoitoikäistä lasta. Perustulo 750 €/kk.



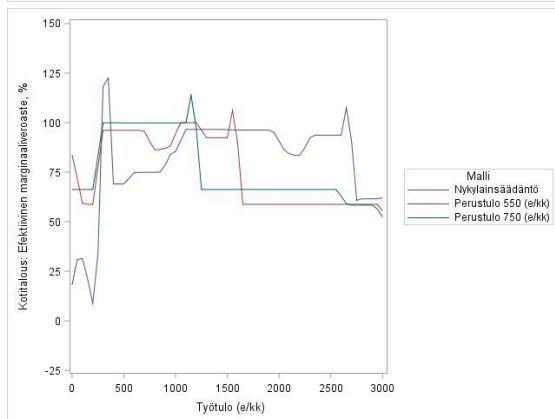
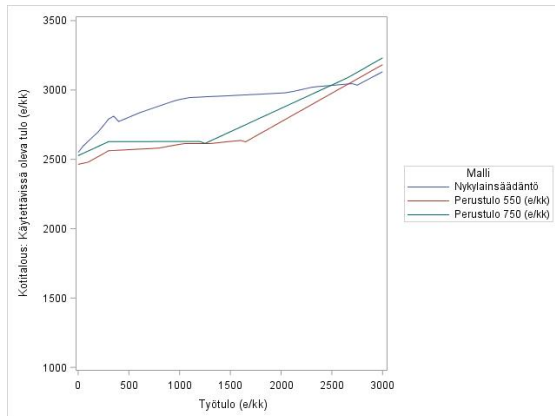
Liitetaulukko 24. Kahden työttömän aikuisen kotitalouden työllistymisveroasteita (%). Nykymalli ja perustulot 550 ja 750 €/kk.

Palkan muutos	Nykylainsäädäntö	Perustulo 550 €/kk	Perustulo 750 €/kk
0 > 500 €	61.0 %	79.7 %	67.1 %
0 > 1000 €	63.8 %	85.5 %	84.8 %
0 > 2000 €	82.2 %	90.7 %	92.4 %
0 > 3000 €	83.4 %	83.1 %	84.5 %
1000 > 2000 €	100.6 %	95.9 %	99.9 %
2000 > 3000 €	85.7 %	67.9 %	68.7 %

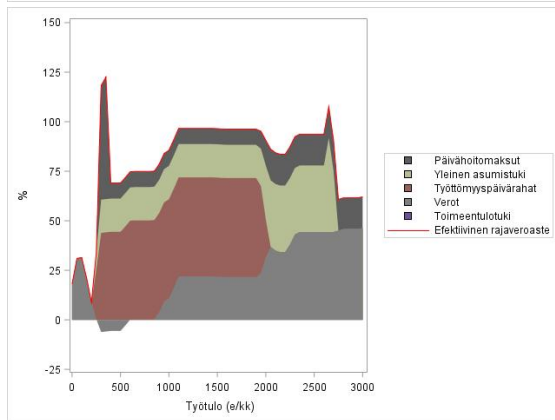
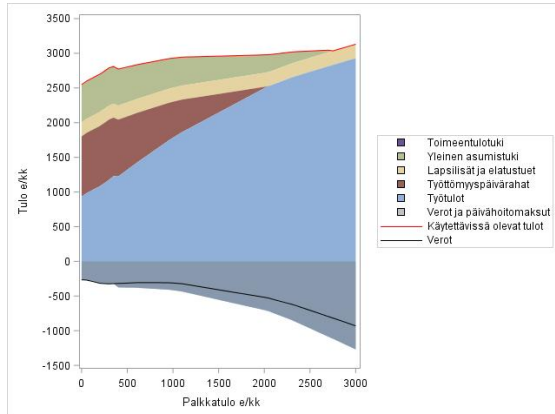
SISU-malli, vuoden 2016 lainsäädäntö.

TAPAUS 5. Kaksi aikuista, työtön/työllistyvää (työmarkkinatuki) ja palkansaaja (1200 €/kk), kaksi päivähoitoikäistä lasta. Kuntaryhmä 3, vuokra asumistuen normien mukainen.

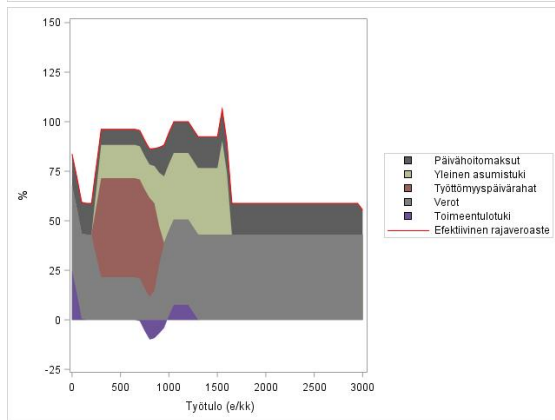
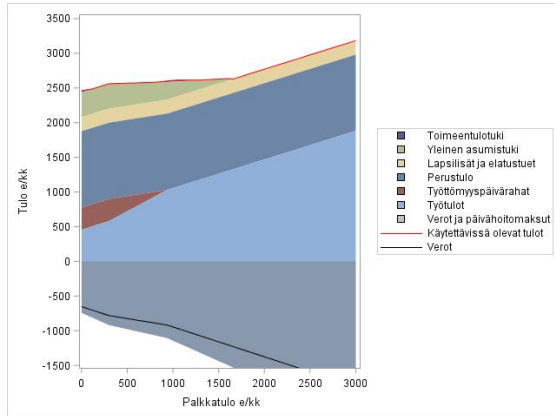
Kuviot 42 ja 43. Kahden aikuisen (työtön ja palkansaaja) käytettävissä olevat tulot ja efektiiviset rajaveroasteet työllistyvän puolison työtulojen mukaan. Kaksi päivähoitoikäistä lasta. Nykymalli ja perustulot 550 ja 750 €/kk.



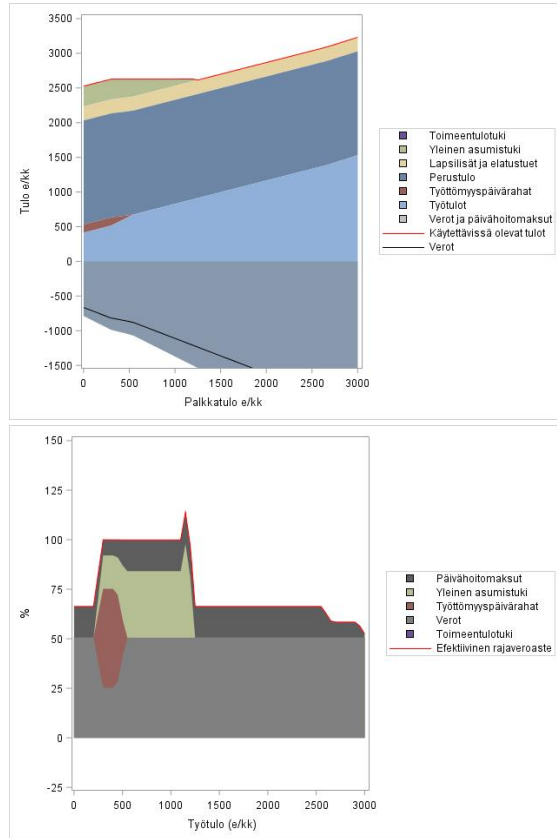
Kuviot 44 ja 45. Kahden aikuisen (työtön ja palkansaaja) tulojen ja efektiivisen marginaaliveroasteen muodostuminen työllistyvän puolison työtulon mukaan. Kaksi päivähoitoikäistä lasta. Nykymalli.



Kuviot 46 ja 47. Kahden aikuisen (työtön ja palkansaaja) tulojen ja efektiivisen marginaaliveroasteen muodostuminen työllistyvän puolison työtulon mukaan. Kaksi päivähoitoikäistä lasta. Perustulo 550 €/kk.



Kuviot 48 ja 49. Kahden aikuisen (työtön ja palkansaaja) tulojen ja efektiivisen marginaaliveroasteen muodostuminen työllistyvän puolison työtulon mukaan. Kaksi päivähoitoikäistä lasta. Perustulo 750 €/kk.



Liitetaulukko 25. Kahden aikuisen (työtön ja palkansaaja) kotitalouden työllistymisveroasteita (%). Nykymalli ja perustulot 550 ja 750 €/kk.

Palkan muutos	Nykyllainsäädäntö	Perustulo 550 €/kk	Perustulo 750 €/kk
0 > 500 €	49.2 %	78.8 %	79.8 %
0 > 1000 €	61.8 %	85.5 %	89.8 %
0 > 2000 €	78.6 %	84.7 %	83.0 %
0 > 3000 €	80.6 %	76.0 %	76.5 %
1000 > 2000 €	95.4 %	83.8 %	76.1 %
2000 > 3000 €	84.6 %	58.8 %	63.6 %

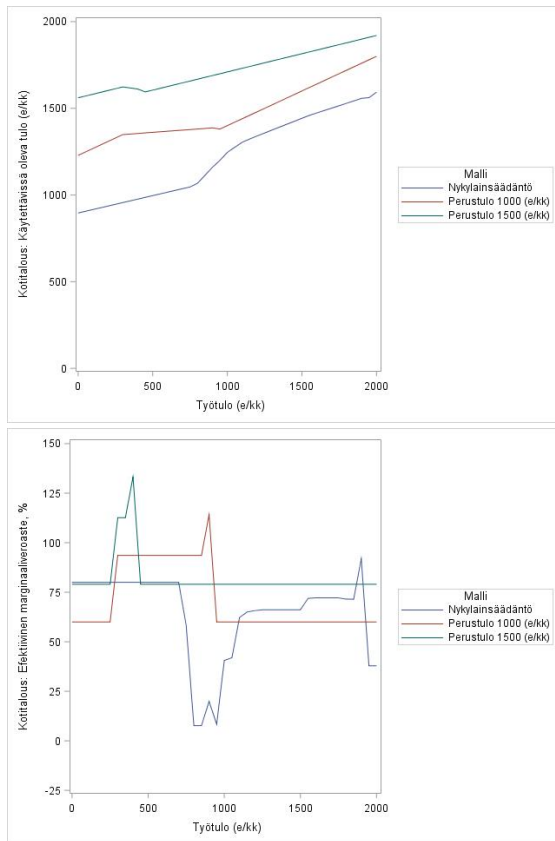
SISU-malli, vuoden 2016 lainsäädäntö.

4.3 Täydellinen perustulo

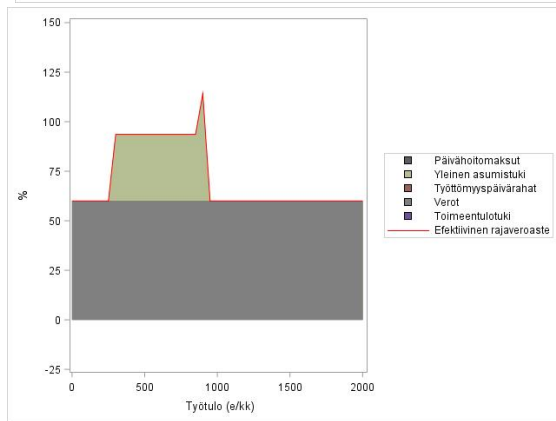
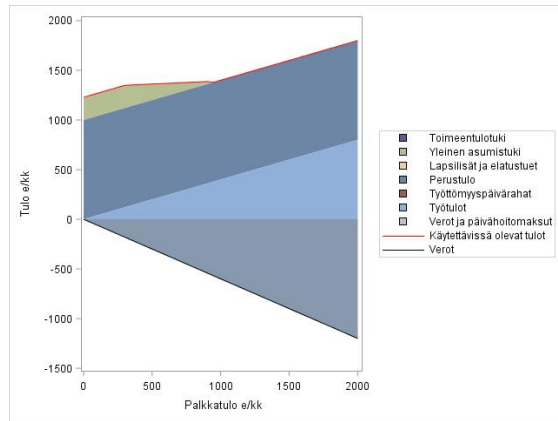
Seuraavassa on tarkasteltu perustulon tasoja 1000 ja 1500 €/kk kustannusneutraalissa tasa-veromallissa ilman muokkauksia asumistukeen.

TAPAUS 1.b. Yksin asuva palkansaaja, jolla ei ole syyperusteisia tukia mutta oikeus asumistukeen tai toimeentulotukeen, palkkatulot 0-2000 €/kk. Kuntaryhmä 3, vuokra asumistuen normien mukainen.

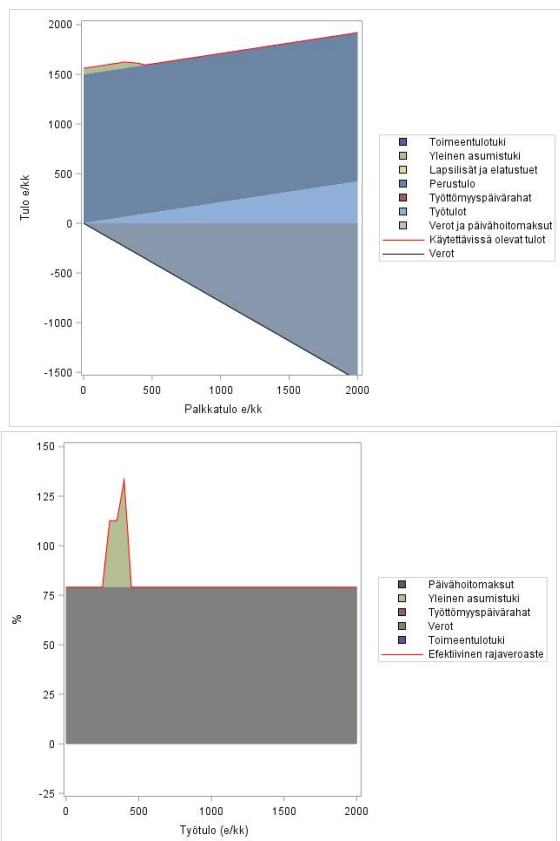
Kuviot 50 ja 51. Yksin asuvan palkansaajan käytettävissä olevat tulot ja efektiivinen marginaaliveroaste työtulojen (0-2000 €/kk) mukaan. Nykymalli ja perustulot 1000 ja 1500 €/kk.



**Kuviot 52 ja 53. Yksin asuvan palkansaajan tulojen ja efektiivisen marginaali-
veroasteen muodostuminen työtulon (0-2000 €/kk) mukaan. Perustulo 1000
€/kk.**



Kuviot 54 ja 55. Yksin asuvan palkansaajan tulojen ja efektiivisen marginaali-veroasteen muodostuminen työtulon (0-2000 €/kk) mukaan. Perustulo 1500 €/kk.



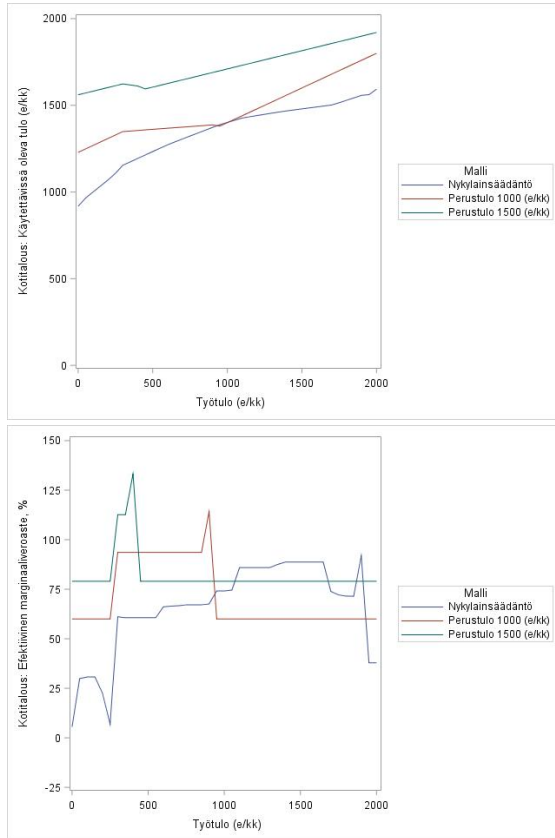
Liitetaulukko 26. Yksin asuvan palkansaajan (ei syyperusteisia etuuksia) työllistymisveroasteita. Nykymalli ja perustulot 1000 ja 1500 €/kk.

Palkan muutos	Nykylainsäädäntö	Perustulo 1000 €/kk	Perustulo 1500 €/kk
0 > 500 €	80.0 %	73.4 %	91.1 %
0 > 1000 €	65.1 %	82.9 %	85.1 %
0 > 2000 €	65.2 %	71.4 %	82.0 %
1000 > 2000 €	65.3 %	60.0 %	79.0 %

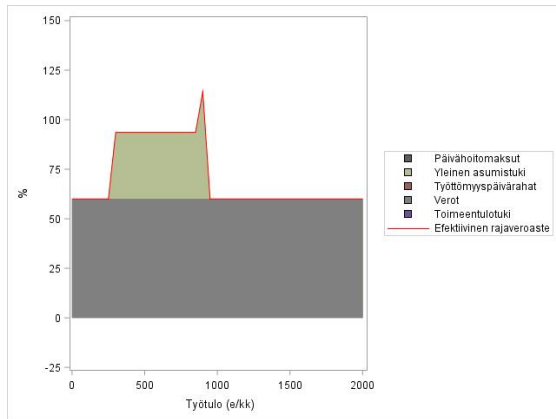
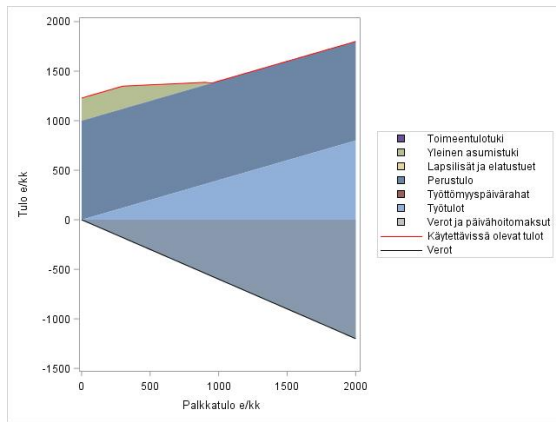
SISU-malli, vuoden 2016 lainsäädäntö.

TAPAUS 2. Yksin asuva työtön/työllistyvää (peruspäiväraha, soviteltu). Kuntaryhmä 3, vuokra asumistuen normien mukainen.

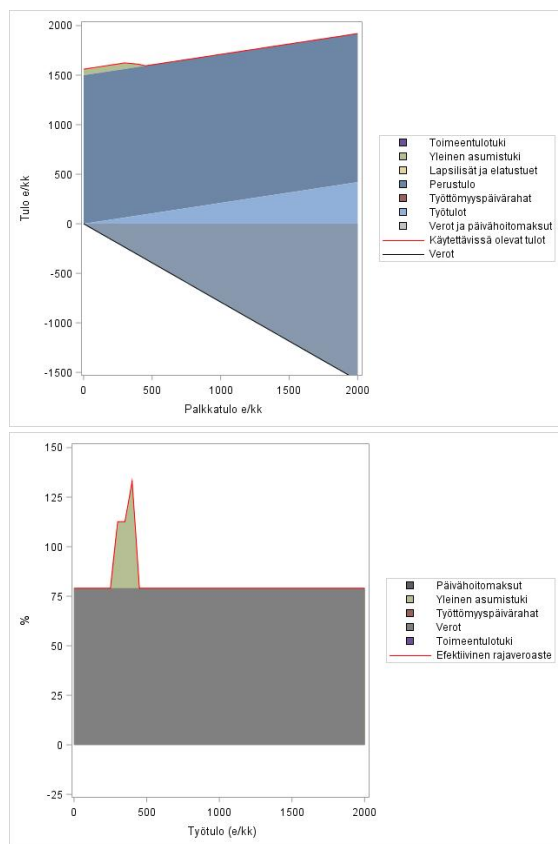
Kuviot 56 ja 57. Yksin asuvan työttömän käytettävissä olevat tulot ja efektiivinen rajaveroaste työtulojen mukaan. Nykymalli ja perustulot 1000 ja 1500 €/kk.



Kuviot 58 ja 59. Yksin asuvan työttömän tulojen ja efektiivisen marginaaliveroasteen muodostuminen työtulon mukaan. Perustulo 1000 €/kk.



Kuviot 60 ja 61. Yksin asuvan työttömän tulojen ja efektiivisen marginaaliveroasteen muodostuminen työtulon mukaan. Perustulo 1500 €/kk.



Liitetaulukko 27. Yksin asuvan työttömän työllistymisveroasteita. Nykymalli ja perustulot 1000 ja 1500 €/kk.

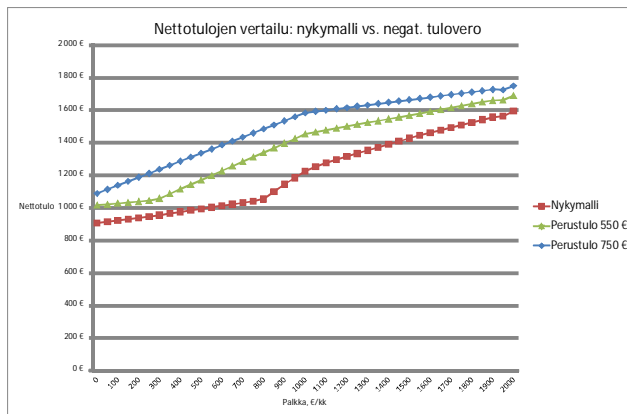
Palkan muutos	Nyky-lainsäädäntö	Perustulo 1000 €/kk	Perustulo 1500 €/kk
0 > 500 €	36.9 %	73.4 %	91.1 %
0 > 1000 €	51.7 %	82.9 %	85.1 %
0 > 2000 €	66.3 %	71.4 %	82.0 %
1000 > 2000 €	80.9 %	60.0 %	79.0 %

SISU-malli, vuoden 2016 lainsäädäntö.

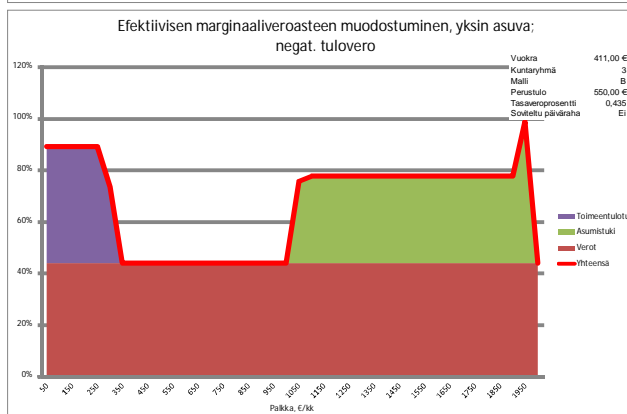
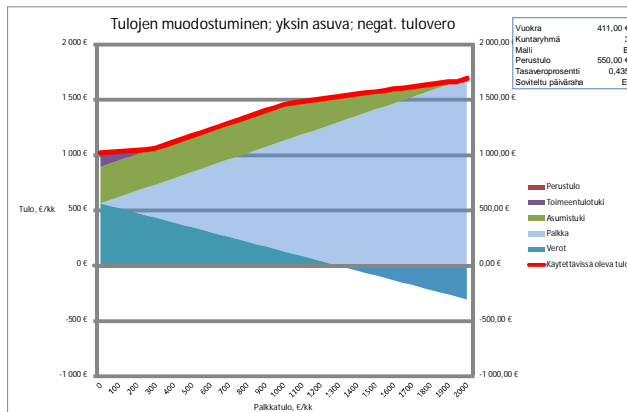
4.4 Negatiivinen tulovero

TAPAUS 1.b. Yksin asuva palkansaaja, jolla ei ole syyperusteisia tukia mutta oikeus asumistukeen tai toimeentulotukeen, palkkatulot 0-2000 €/kk. Kuntaryhmä 3, vuokra asumistuen normien mukainen.

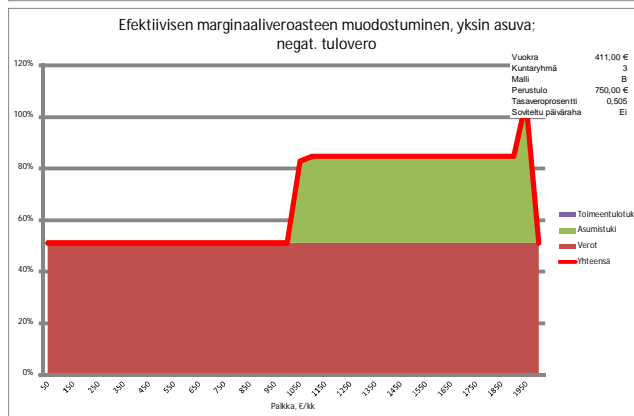
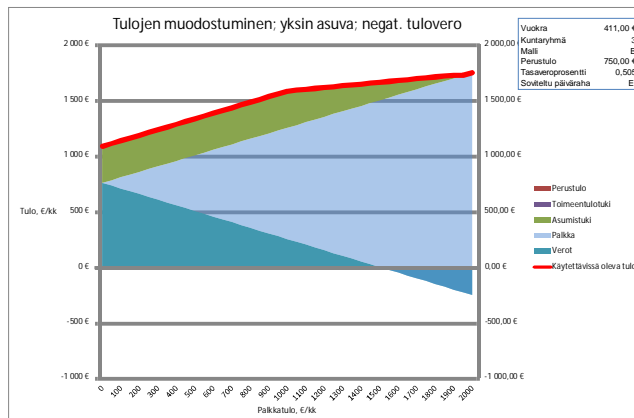
Kuvio 62. Yksin asuvan palkansaajan käytettävissä olevat tulot ja efektiivinen marginaaliveroaste työtulojen (0-2000 €/kk) mukaan. Nykymalli ja negatiivinen tulovero 550 ja 750 €/kk.



Kuviot 63 ja 64. Yksin asuvan palkansaajan tulojen ja efektiivisen marginaaliveroasteen muodostuminen työtulon (0-2000 €/kk) mukaan. Negatiivinen tulovero 550 €/kk.



Kuviot 65 ja 66. Yksin asuvan palkansaajan tulojen ja efektiivisen marginaali-veroasteen muodostuminen työtulon (0-2000 €/kk) mukaan. Perustulo 750 €/kk.



Liitetaulukko 28. Yksin asuvan palkansaajan (ei syyperusteisia etuuksia) työllistymisveroasteita. Nykymalli ja negatiivinen tulovero 550 ja 750 €/kk.

Palkan muutos	Nyky-lainsäädäntö	Neg. tulovero 550 €/kk	Neg. tulovero 750 €/kk
0 > 500 €	82.4 %	69.0 %	50.5 %
0 > 1000 €	68.0 %	56.3 %	50.5 %
0 > 2000 €	65.5 %	66.3 %	66.9 %
1000 > 2000 €	63.1 %	76.4 %	83.4 %

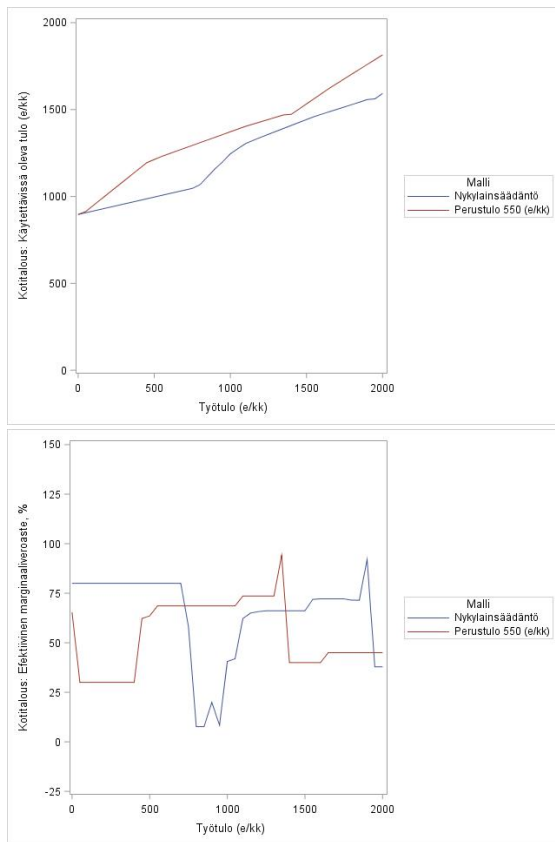
JUTTA-malli, vuoden 2016 lainsäädäntö.

4.5 Mallien muunnelmia

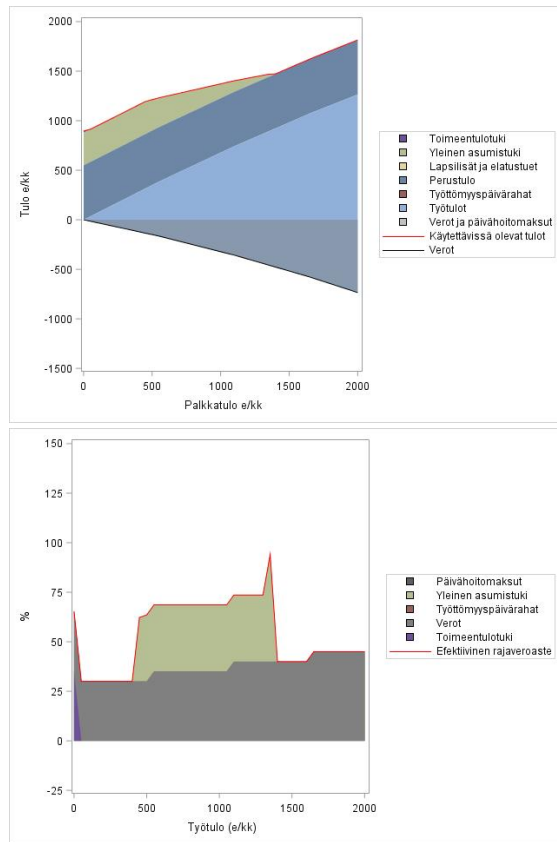
4.5.1 Progressiivinen veroasteikko

TAPAUS 1.b. Yksin asuva palkansaaja, jolla ei ole syyperusteisia tukia mutta oikeus asumistukeen tai toimeentulotukeen, palkkatulot 0-2000 €/kk. Kuntaryhmä 3, vuokra asumistuen normien mukainen.

Kuviot 67 ja 68. Yksin asuvan palkansaajan käytettävissä olevat tulot ja efektiivinen marginaaliveroaste työtulojen (0-2000 €/kk) mukaan. Nykymalli ja perustulo 550 €/kk.



Kuviot 69 ja 70. Yksin asuvan palkansaajan tulojen ja efektiivisen marginaali-veroasteen muodostuminen työtulon (0-2000 €/kk) mukaan. Perustulo 550 €/kk.



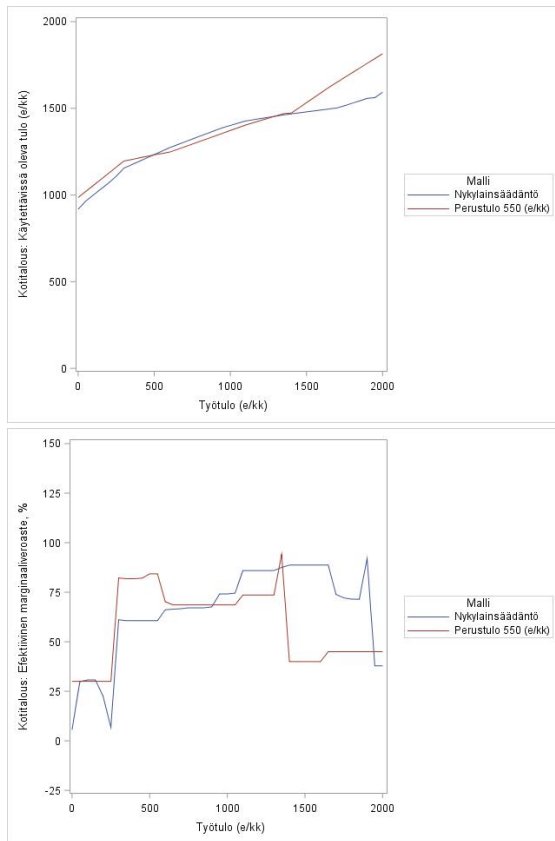
Liitetaulukko 29. Yksin asuvan palkansaajan (ei syyperusteisia etuuksia) työllistymisveroasteita. Nykymalli ja perustulo 550 €/kk.

Palkan muutos	Nykylainsäädäntö	Perustulo 550 €/kk
0 > 500 €	80.0 %	36.8 %
0 > 1000 €	65.1 %	52.4 %
0 > 2000 €	65.2 %	54.1 %
1000 > 2000 €	65.3 %	55.7 %

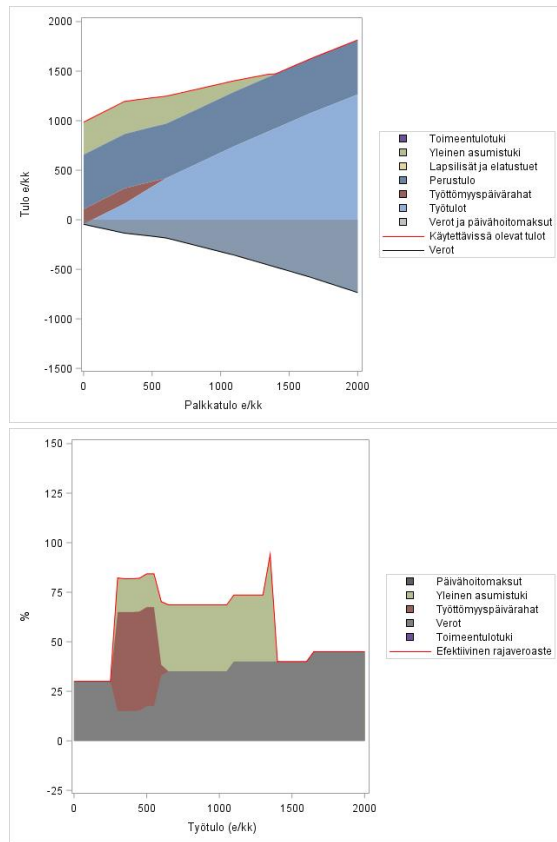
SISU-malli, vuoden 2016 lainsäädäntö.

TAPAUS 2. Yksin asuva työtön/työllistyvää (peruspäiväraha, soviteltu). Kuntaryhmä 3, vuokra asumistuen normien mukainen.

Kuviot 71 ja 72. Yksin asuvan työttömän käytettävissä olevat tulot ja efektiivinen rajaveroaste työtulojen mukaan. Nykymalli ja perustulo 550 €/kk.



Kuviot 73 ja 74. Yksin asuvan työttömän tulojen ja efektiivisen marginaaliveroasteen muodostuminen työtulon mukaan. Perustulo 550 €/kk.



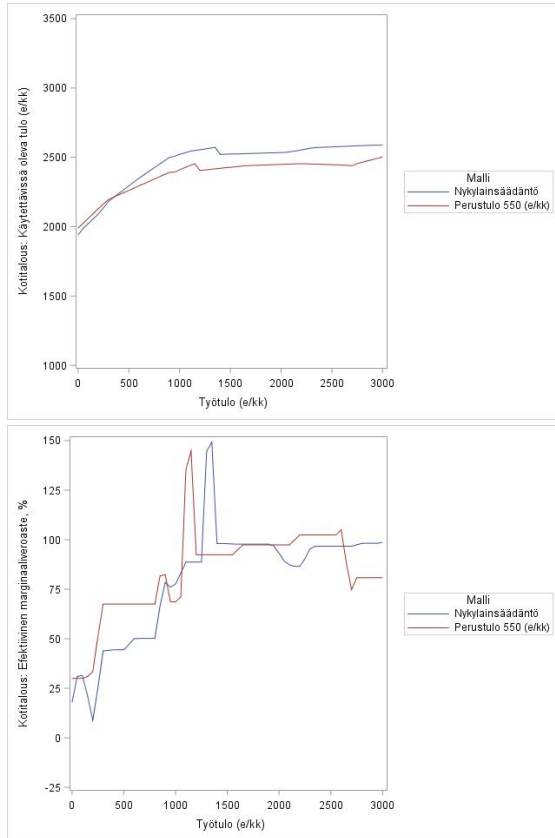
Liitetaulukko 30. Yksin asuvan työttömän työllistymisveroasteita. Nykymalli ja perustulo 550 €/kk.

Palkan muutos	Nykylainsäädäntö	Perustulo 500 €/kk
0 > 500 €	36.9 %	50.8 %
0 > 1000 €	51.7 %	61.3 %
0 > 2000 €	66.3 %	58.5 %
1000 > 2000 €	80.9 %	55.7 %

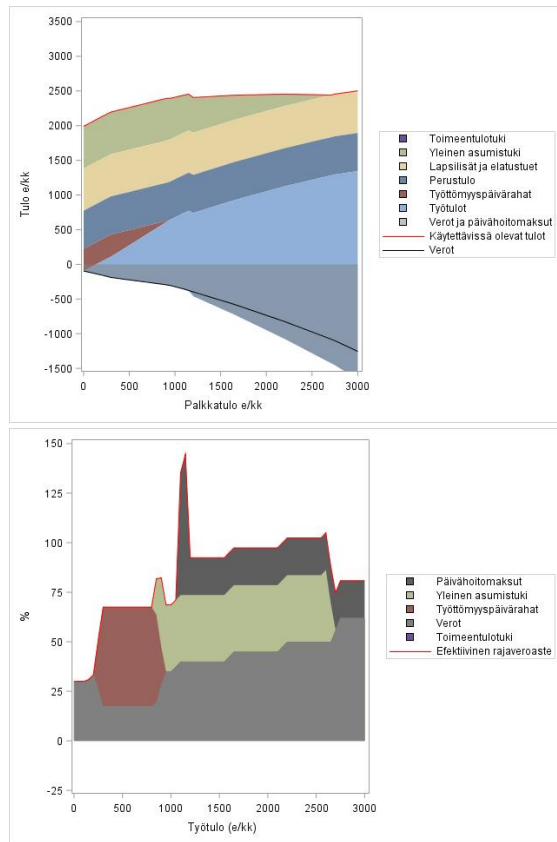
SISU-malli, vuoden 2016 lainsäädäntö.

TAPAUS 3.a Yksinhuoltaja, työtön/työllistyvät (peruspäiväraha, soviteltu), kaksi lasta. Kuntaryhmä 3, vuokra asumistuen normien mukainen.

Kuvio 75 ja 76. Työttömän yksinhuoltajan käytettävissä olevat tulot ja efektiivinen rajaveroste työtulojen mukaan. Nykymalli ja perustulot 550 ja 750 €/kk.



Kuviot 77 ja 78. Työttömän yksinhuoltajan tulojen ja efektiivisen marginaaliveroasteen muodostuminen työtulon mukaan. Perustulo 550 €/kk.



Liitetaulukko 31. Työttömän yksinhuoltajan työllistymisveroasteita. Nykymalli ja perustulot 550 €/kk.

Palkan muutos	Nykylainsäädäntö	Perustulo 550 €/kk
0 > 500 €	29.3 %	45.7 %
0 > 1000 €	42.0 %	58.1 %
0 > 2000 €	70.3 %	77.1 %
0 > 3000 €	78.4 %	82.9 %
1000 > 2000 €	98.7 %	96.1 %
2000 > 3000 €	94.6 %	94.6 %

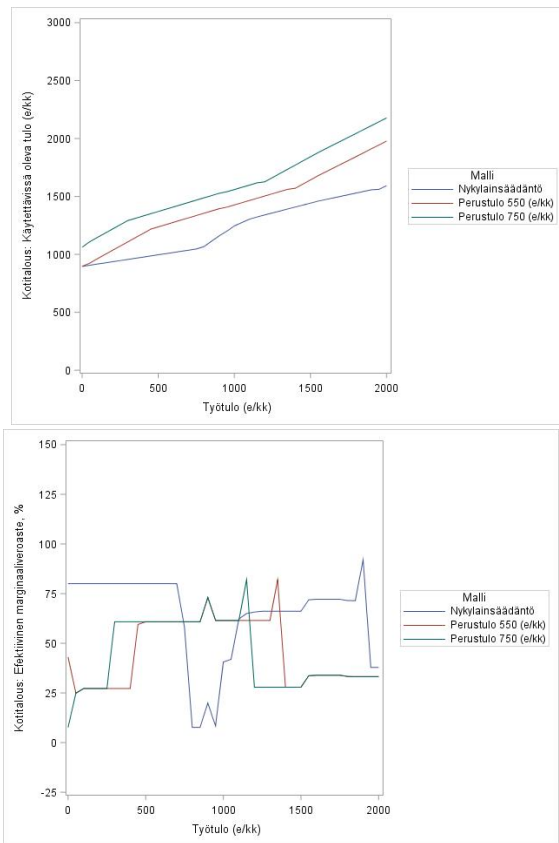
SISU-malli, vuoden 2016 lainsäädäntö.

4.5.2 Perustulo nykyisessä tuloverojärjestelmässä verottomana tulona

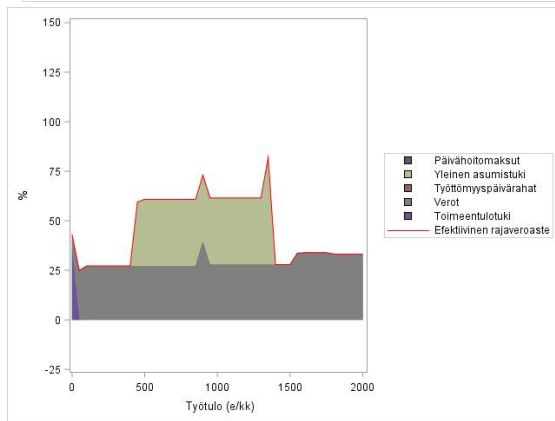
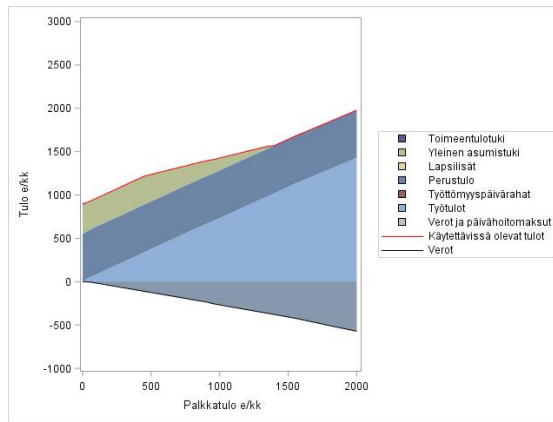
Tässä perustulon variaatiossa perustulo on verotonta tuloa. Muita tuloja verotetaan nykyjärjestelmän mukaan. Kuitenkin pois on jätetty kunnallisverotuksen perusvähennys ja ansiotulo- ja työtulovähennykset (valtion- ja kunnallisverotuksessa).

TAPAUS 1.b. Yksin asuva palkansaaja, jolla ei ole syyperusteisia tukia mutta oikeus asumistukeen tai toimeentulotukeen, palkkatulot 0-2000 €/kk. Kuntaryhmä 3, vuokra asumistuen normien mukainen.

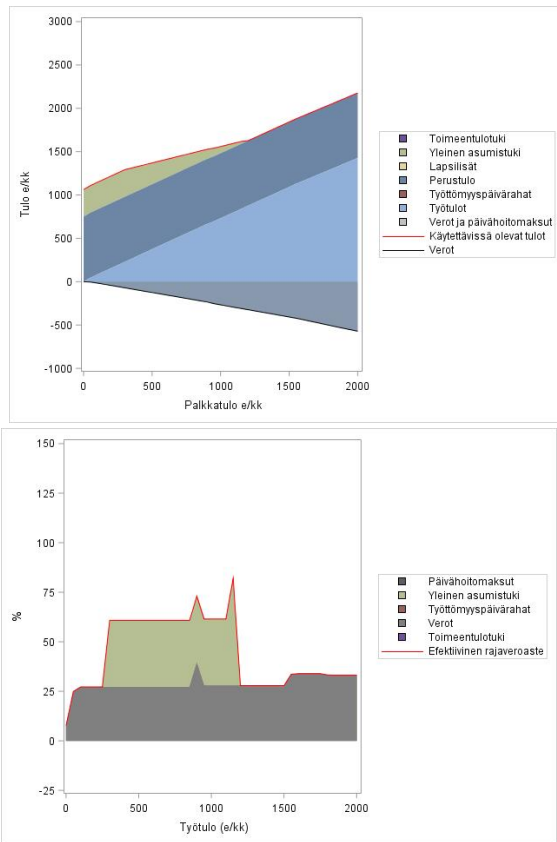
Kuviot 79 ja 80. Yksin asuvan palkansaajan käytettävissä olevat tulot ja efektiivinen marginaaliveroaste työtulojen (0-2000 €/kk) mukaan. Nykymalli ja perustulot 550 ja 750 €/kk.



Kuviot 81 ja 82. Yksin asuvan palkansaajan tulojen ja efektiivisen marginaali-veroasteen muodostuminen työtulon (0-2000 €/kk) mukaan. Perustulo 550 €/kk.



Kuviot 83 ja 84. Yksin asuvan palkansaajan tulojen ja efektiivisen marginaali-veroasteen muodostuminen työtulon (0-2000 €/kk) mukaan. Perustulo 750 €/kk.



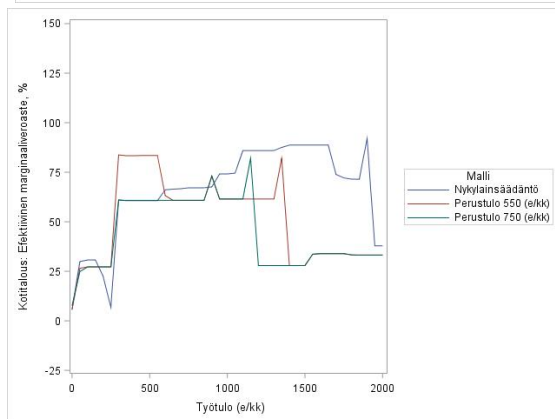
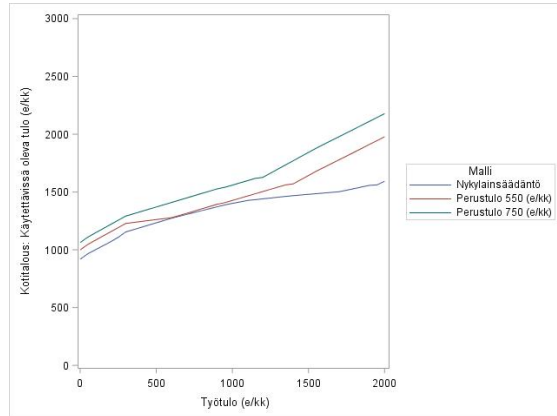
Liitetaulukko 32. Yksin asuvan palkansaajan (ei syyperusteisia etuuksia) työllistymisveroasteita. Nykymalli ja perustulot 550 ja 750 €/kk.

Palkan muutos	Nykylainsäädäntö	Perustulo 550 €/kk	Perustulo 750 €/kk
0 > 500 €	80.0 %	31.8 %	38.5 %
0 > 1000 €	65.1 %	47.0 %	50.3 %
0 > 2000 €	65.2 %	45.9 %	44.2 %
1000 > 2000 €	65.3 %	44.9 %	38.2 %

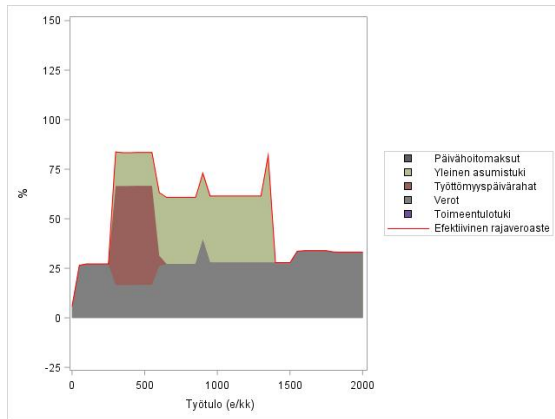
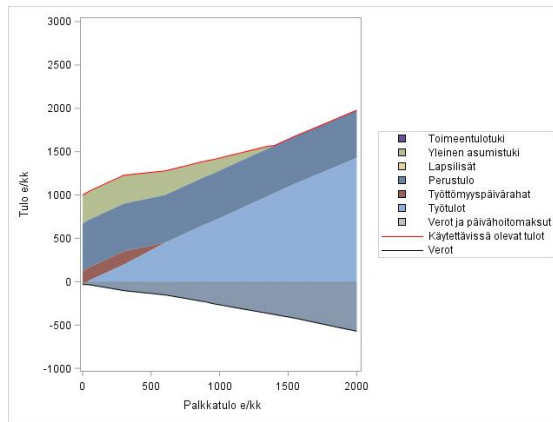
SISU-malli, vuoden 2016 lainsäädäntö.

TAPAUS 2. Yksin asuva työtön/työllistytävä (peruspäiväraha, soviteltu). Kuntaryhmä 3, vuokra asumistuen normien mukainen.

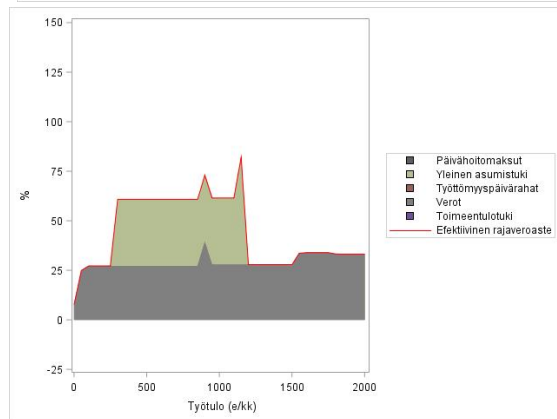
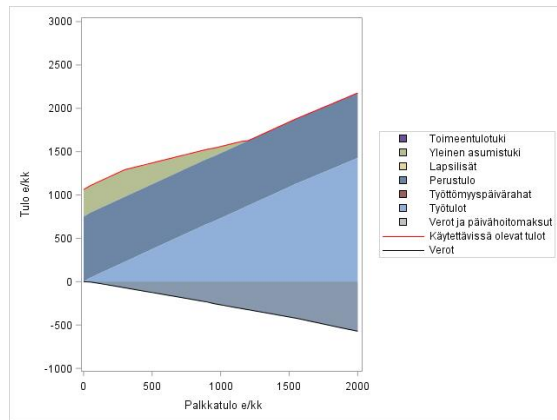
Kuviot 85 ja 86. Yksin asuvan työttömän käytettävissä olevat tulot ja efektiivinen rajaveroaste työtulojen mukaan. Nykymalli ja perustulot 550 ja 750 €/kk.



Kuviot 87 ja 88. Yksin asuvan työttömän tulojen ja efektiivisen marginaaliveroasteen muodostuminen työtulon mukaan. Perustulo 550 €/kk.



Kuviot 89 ja 90. Yksin asuvan työttömän tulojen ja efektiivisen marginaaliveroasteen muodostuminen työtulon mukaan. Perustulo 750 €/kk.



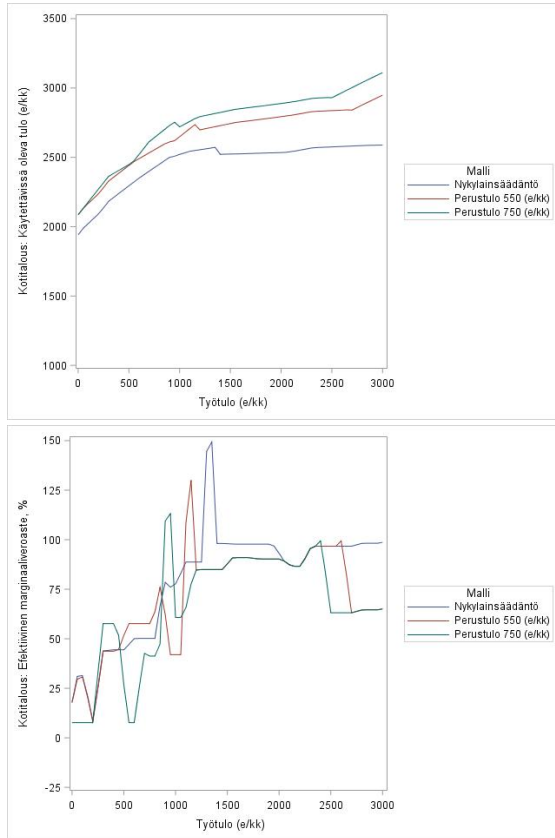
Liitetaulukko 33. Yksin asuvan työttömän työllistymisveroasteita. Nykymalli ja perustulot 550 ja 750 €/kk.

Palkan muutos	Nykylainsäädäntö	Perustulo 550 €/kk	Perustulo 750 €/kk
0 > 500 €	36.9 %	47.5 %	38.5 %
0 > 1000 €	51.7 %	57.2 %	50.3 %
0 > 2000 €	66.3 %	51.1 %	44.2 %
1000 > 2000 €	80.9 %	44.9 %	38.2 %

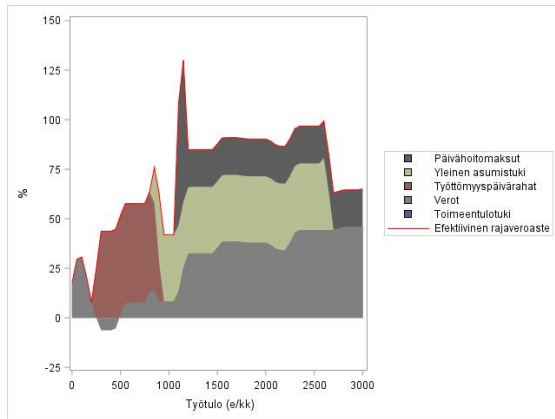
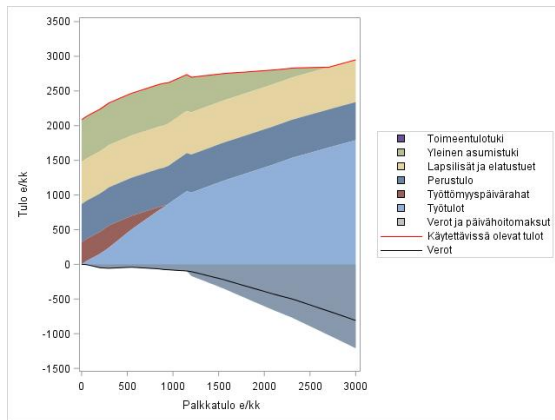
SISU-malli, vuoden 2016 lainsäädäntö.

TAPAUS 3.a Yksinhuoltaja, työtön/työllistyvät (peruspäiväraha, soviteltu), kaksi lasta. Kuntaryhmä 3, vuokra asumistuen normien mukainen.

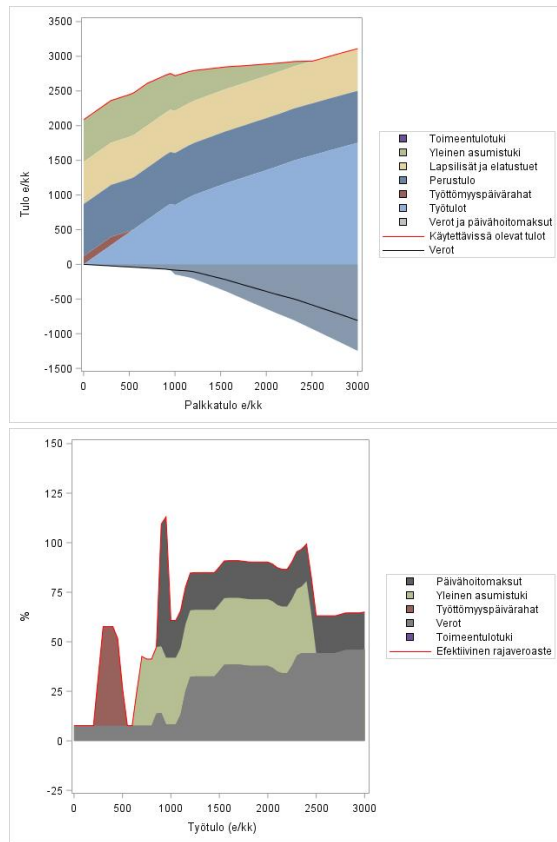
Kuvio 91 ja 92. Työttömän yksinhuoltajan käytettävissä olevat tulot ja efektiivinen rajaveroste työtulojen mukaan. Nykymalli ja perustulot 550 ja 750 €/kk.



Kuviot 93 ja 94. Työttömän yksinhuoltajan tulojen ja efektiivisen marginaaliveroasteen muodostuminen työtulon mukaan. Perustulo 550 €/kk.



Kuviot 95 ja 96. Työttömän yksinhuoltajan tulojen ja efektiivisen marginaaliveroasteen muodostuminen työtulon mukaan. Perustulo 750 €/kk.



Liitetaulukko 34. Työttömän yksinhuoltajan työllistymisveroasteita. Nykymalli ja perustulot 550 ja 750 €/kk.

Palkan muutos	Nykyllänsäädäntö	Perustulo 550 €/kk	Perustulo 750 €/kk
0 > 500 €	29.3 %	28.8 %	27.7 %
0 > 1000 €	42.0 %	43.7 %	36.6 %
0 > 2000 €	70.3 %	64.6 %	59.9 %
0 > 3000 €	78.4 %	71.2 %	65.8 %
1000 > 2000 €	98.7 %	85.6 %	83.1 %
2000 > 3000 €	94.6 %	84.5 %	77.8 %

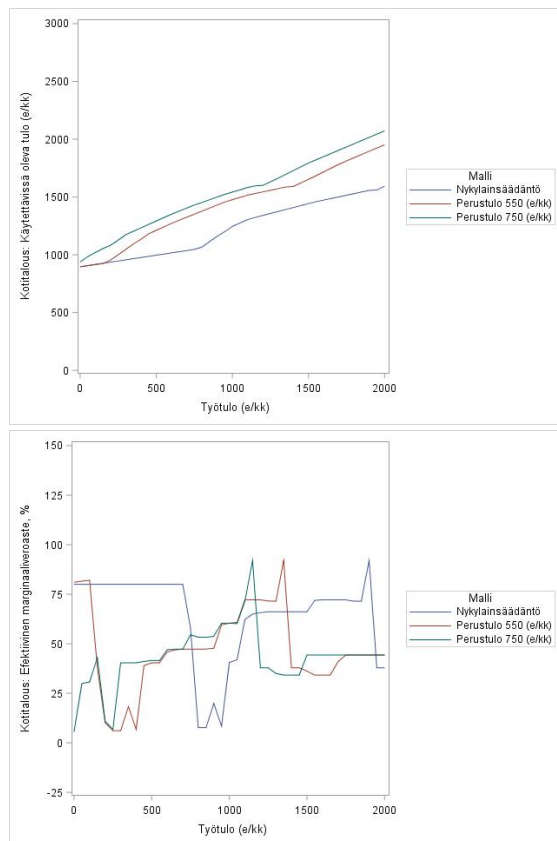
SISU-malli, vuoden 2016 lainsäädäntö.

4.5.3 Perustulo nykyisessä tuloverojärjestelmässä veronalaisena ansiotulona

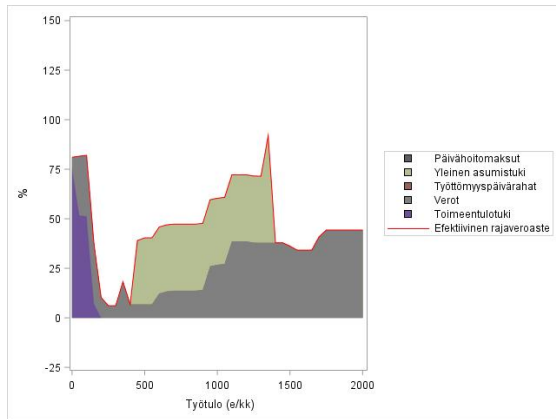
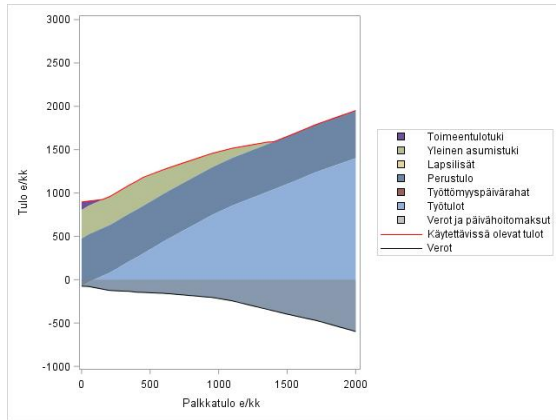
Tässä variaatiossa perustulo on veronalaista ansiotuloa ja verojärjestelmä pysyy nykyjärjestelmän mukaisena.

TAPAUS 1.b. Yksin asuva palkansaaja, jolla ei ole syyperusteisia tukia mutta oikeus asumistukeen tai toimeentulotukeen, palkkatulot 0-2000 €/kk. Kuntaryhmä 3, vuokra asumistuen normien mukainen.

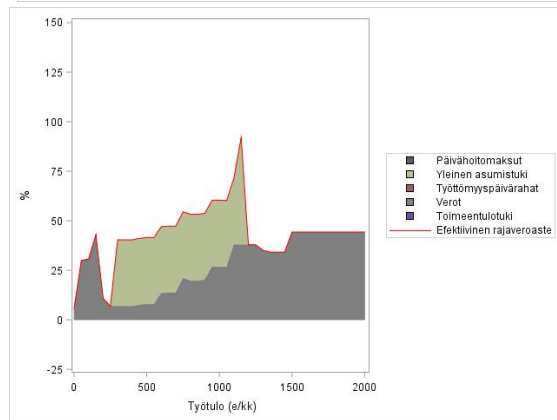
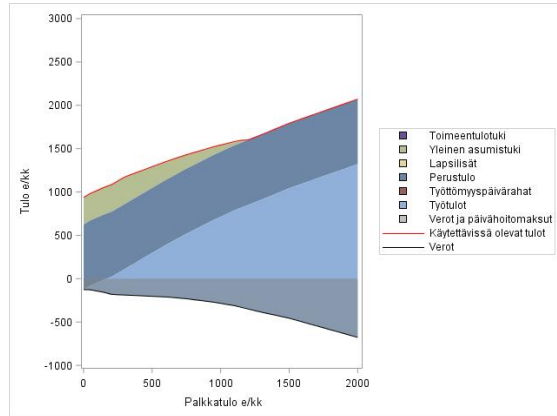
Kuviot 97 ja 98. Yksin asuvan palkansaajan käytettävissä olevat tulot ja efektiivinen marginaaliveroaste työtulojen (0-2000 €/kk) mukaan. Nykymalli ja perustulot 550 ja 750 €/kk.



Kuviot 99 ja 100. Yksin asuvan palkansaajan tulojen ja efektiivisen marginaali-veroasteen muodostuminen työtulon (0-2000 €/kk) mukaan. Perustulo 550 €/kk.



Kuviot 101 ja 102. Yksin asuvan palkansaajan tulojen ja efektiivisen marginaaliveroasteen muodostuminen työtulon (0-2000 €/kk) mukaan. Perustulo 750 €/kk.



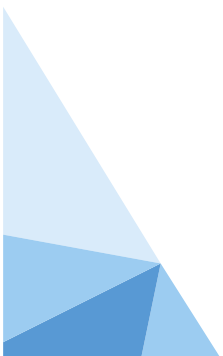
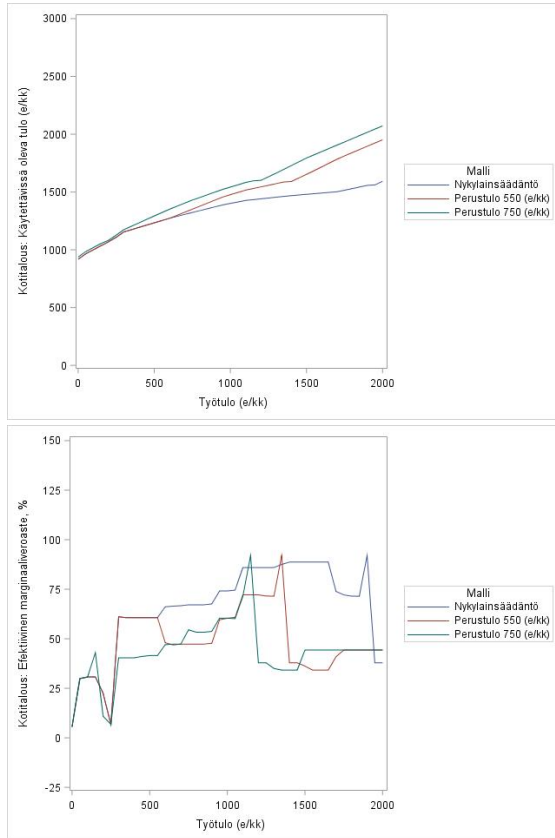
Liitetaulukko 35. Yksin asuvan palkansaajan (ei syyperusteisia etuuksia) työllistymisveroasteita. Nykymalli ja perustulot 550 ja 750 €/kk.

Palkan muutos	Nykylainsäädäntö	Perustulo 550 €/kk	Perustulo 750 €/kk
0 > 500 €	80.0 %	36.9 %	28.9 %
0 > 1000 €	65.1 %	42.0 %	39.5 %
0 > 2000 €	65.2 %	47.2 %	43.2 %
1000 > 2000 €	65.3 %	52.5 %	47.0 %

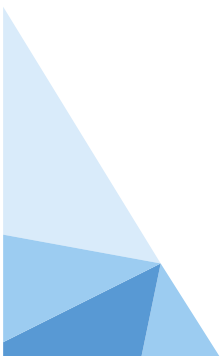
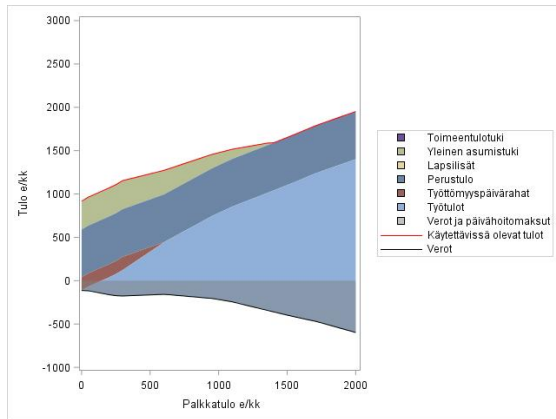
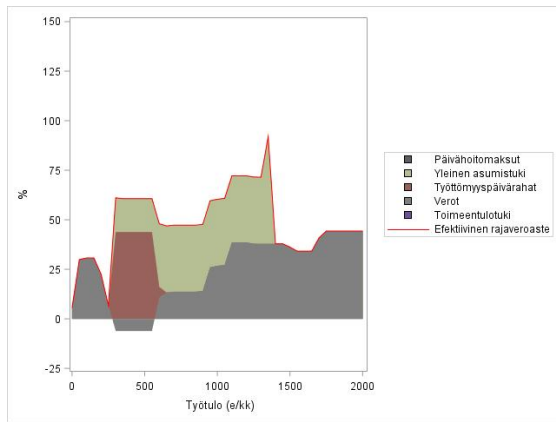
SISU-malli, vuoden 2016 lainsäädäntö.

TAPAUS 2. Yksin asuva työtön/työllistyvää (peruspäiväraha, soviteltu). Kuntaryhmä 3, vuokra asumistuen normien mukainen.

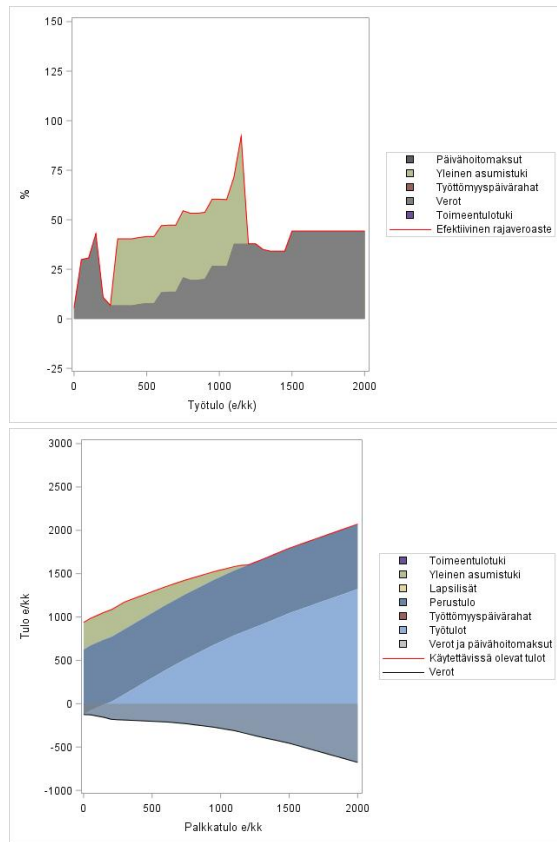
Kuviot 103 ja 104. Yksin asuvan työttömän käytettävissä olevat tulot ja efektiivinen rajaveroaste työtulojen mukaan. Nykymalli ja perustulot 550 ja 750 €/kk.



Kuviot 105 ja 106. Yksin asuvan työttömän tulojen ja efektiivisen marginaaliveroasteen muodostuminen työtulon mukaan. Perustulo 550 €/kk.



Kuviot 107 ja 108. Yksin asuvan työttömän tulojen ja efektiivisen marginaaliveroasteen muodostuminen työtulon mukaan. Perustulo 750 €/kk.



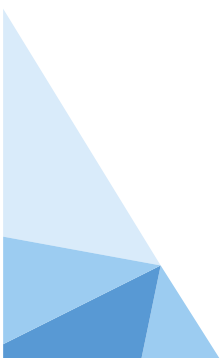
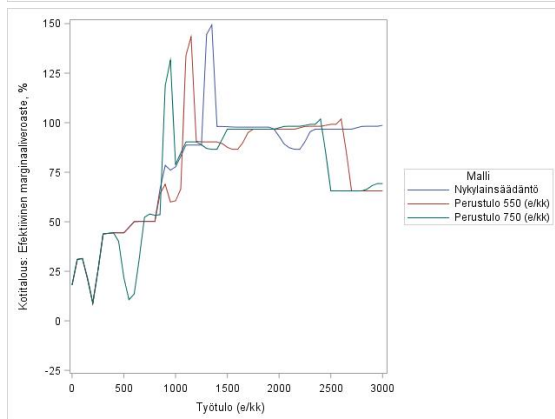
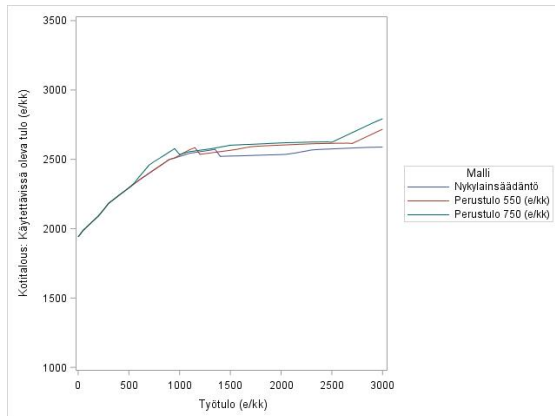
Liitetaulukko 36. Yksin asuvan työttömän työllistymisveroasteita. Nykymalli ja perustulot 550 ja 750 €/kk.

Palkan muutos	Nykylainsäädäntö	Perustulo 550 €/kk	Perustulo 750 €/kk
0 > 500 €	36.9 %	36.9 %	28.9 %
0 > 1000 €	51.7 %	44.1 %	39.5 %
0 > 2000 €	66.3 %	48.3 %	43.2 %
1000 > 2000 €	80.9 %	52.5 %	47.0 %

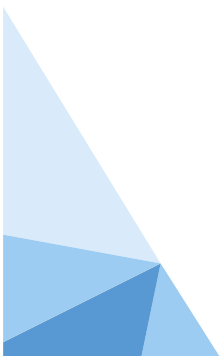
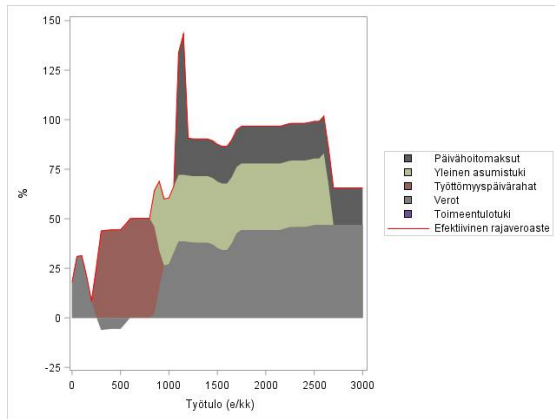
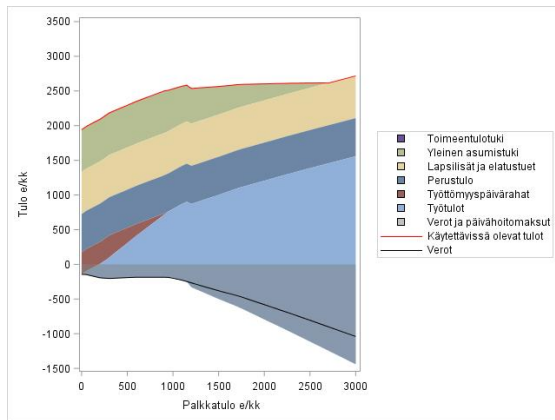
SISU-malli, vuoden 2016 lainsäädäntö.

TAPAUS 3.a Yksinhuoltaja, työtön/työllistyvät (peruspäiväraha, soviteltu), kaksi lasta. Kuntaryhmä 3, vuokra asumistuen normien mukainen.

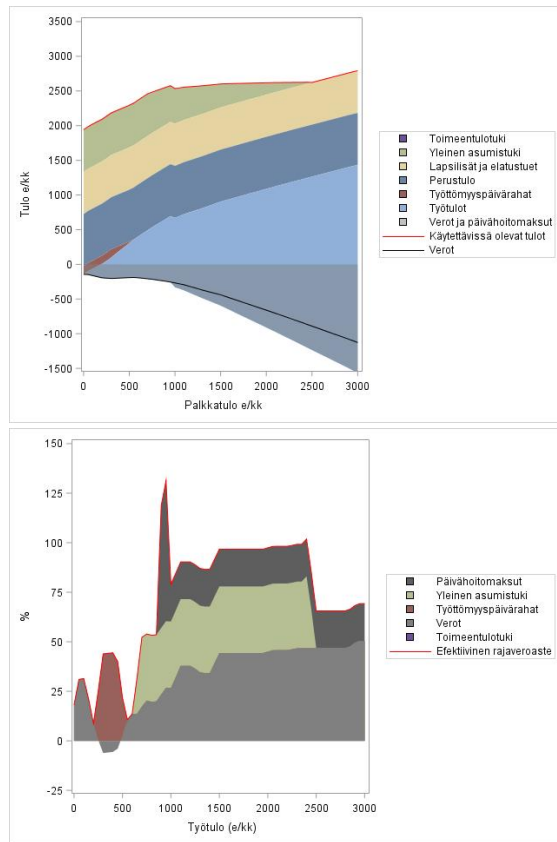
Kuviot 109 ja 110. Työttömän yksinhuoltajan käytettävissä olevat tulot ja efektiivinen rajaveroaste työtulojen mukaan. Nykymalli ja perustulot 550 ja 750 €/kk.



Kuviot 111 ja 112. Työttömän yksinhuoltajan tulojen ja efektiivisen marginaali-veroasteen muodostuminen työtulon mukaan. Perustulo 550 €/kk.



Kuviot 113 ja 114. Työttömän yksinhuoltajan tulojen ja efektiivisen marginaali-veroasteen muodostuminen työtulon mukaan. Perustulo 750 €/kk.



Liitetaulukko 37. Työttömän yksinhuoltajan työllistymisveroasteita. Nykymalli ja perustulot 550 ja 750 €/kk.

Palkan muutos	Nykylainsäädäntö	Perustulo 550 €/kk	Perustulo 750 €/kk
0 > 500 €	29.3 %	29.3 %	29.3 %
0 > 1000 €	42.0 %	41.0 %	40.6 %
0 > 2000 €	70.3 %	66.9 %	66.2 %
0 > 3000 €	78.4 %	74.1 %	71.6 %
1000 > 2000 €	98.7 %	92.8 %	91.7 %
2000 > 3000 €	94.6 %	88.5 %	82.5 %

SISU-malli, vuoden 2016 lainsäädäntö.

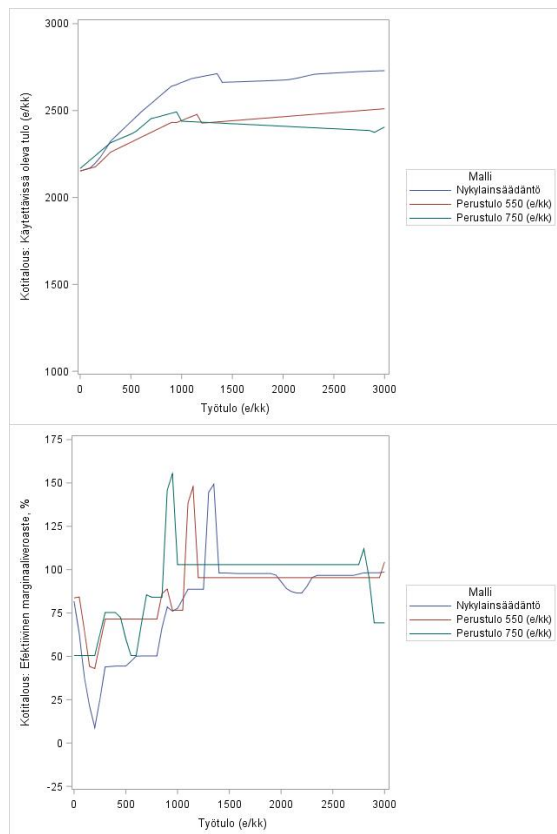
4.6 Asumistuen tarkastelua

4.6.1 Korkeammat asumiskustannukset

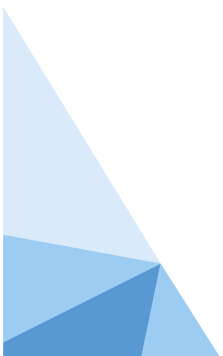
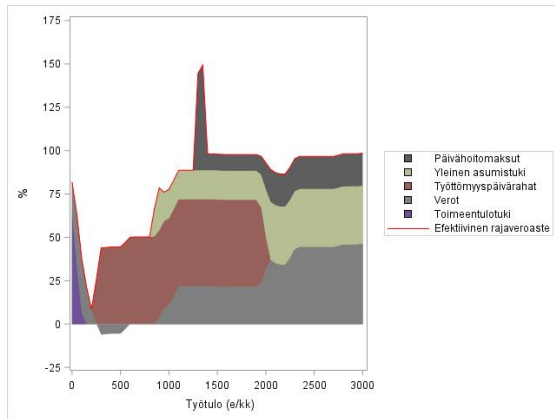
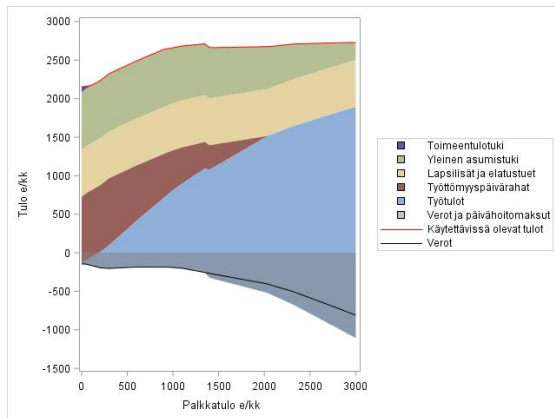
Seuraavassa esimerkissä asumistuen kuntaryhmäksi on valittu ryhmä 1 (Helsinki) ja kotitalouden vuokraksi 110 % asumistuen enimmäisasumiskustannuksista (1030,7 €/kk).

TAPAUS 3.a Yksinhuoltaja, työtön/työllistyvät (peruspäiväraha, soviteltu), kaksi lasta. Kuntaryhmä 1, vuokra 110 % asumistuen normien mukaisesta vuokrasta (1030,7 €/kk).

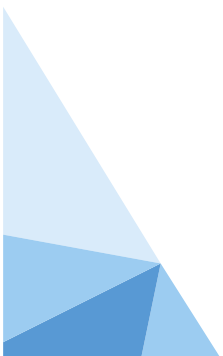
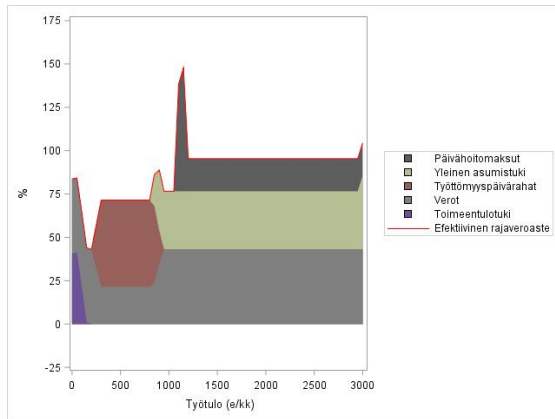
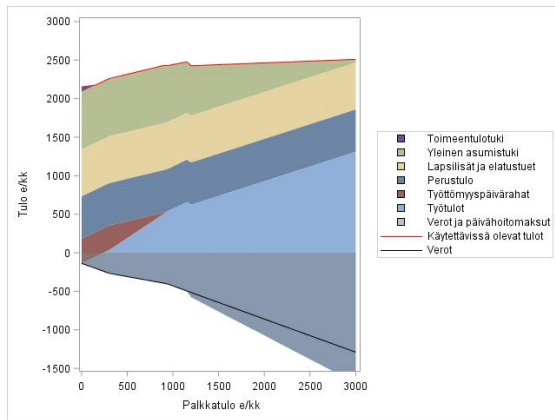
Kuviot 115 ja 116. Työttömän yksinhuoltajan käytettävissä olevat tulot ja efektiivinen rajaveroaste työtulojen mukaan. Nykymalli ja perustulot 550 ja 750 €/kk.



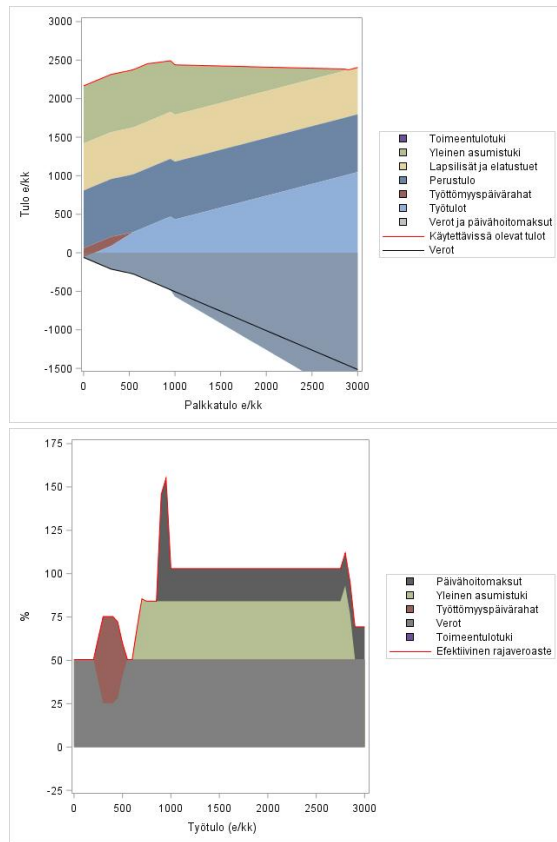
**Kuviot 117 ja 118. Työttömän yksinhuoltajan tulojen ja efektiivisen marginaali-
veroasteen muodostuminen työtulon mukaan. Nykymalli.**



Kuviot 119 ja 120. Työttömän yksinhuoltajan tulojen ja efektiivisen marginaali-veroasteen muodostuminen työtulon mukaan. Perustulo 550 €/kk.



Kuviot 121 ja 122. Työttömän yksinhuoltajan tulojen ja efektiivisen marginaali-veroasteen muodostuminen työtulon mukaan. Perustulo 750 €/kk.



Liitetaulukko 38. Työttömän yksinhuoltajan työllistymisveroasteita. Nykymalli ja perustulot 550 ja 750 €/kk.

Palkan muutos	Nyky-lainsäädäntö	Perustulo 550 €/kk	Perustulo 750 €/kk
0 > 500 €	43.3 %	66.9 %	60.4 %
0 > 1000 €	49.0 %	70.9 %	72.8 %
0 > 2000 €	73.8 %	84.4 %	87.8 %
0 > 3000 €	80.8 %	88.1 %	92.0 %
1000 > 2000 €	98.7 %	97.8 %	102.9 %
2000 > 3000 €	94.6 %	95.4 %	100.4 %

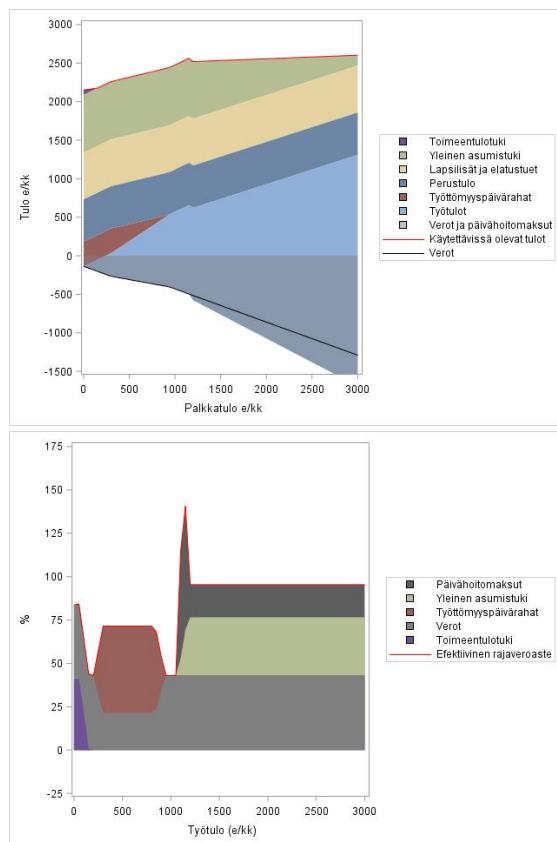
SISU-malli, vuoden 2016 lainsäädäntö.

4.6.2 Asumistuen muokkaaminen

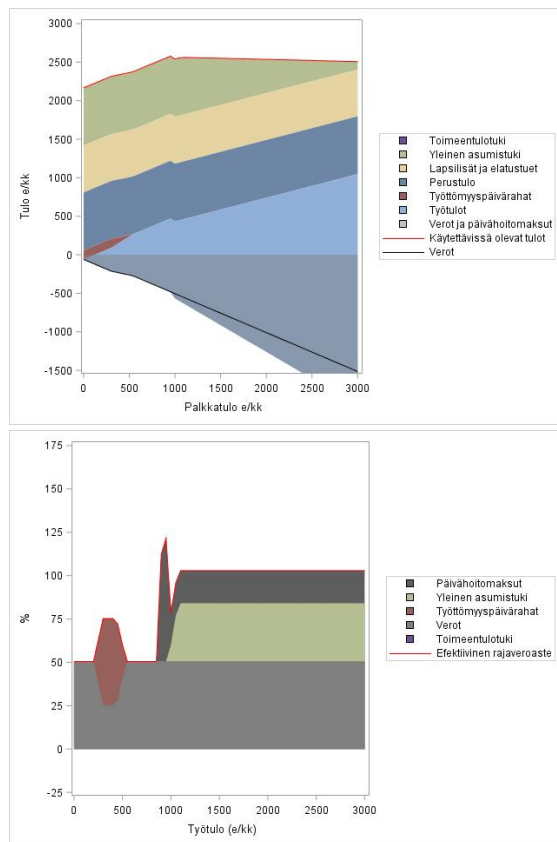
Seuraavassa (kuviot 123-126 ja liitetaulukko 39) on esitetty tulokset edellistä vastaavalle tyyppitaloudelle, mutta nyt perustulo on katsottu vain puoliksi asumistukeen vaikuttavaksi tuloksi. Tämän seurauksena perustulomallin marginaaliveroasteet pienenevät, mutta vastaavasti asumistuen vaikutus ylittää yhä korkeammille työtuloille.

TAPAUS 3.a Yksinhuoltaja, työtön/työllistyvät (peruspäiväraha, soviteltu), kaksi lasta. Kuntaryhmä 1, vuokra 110 % asumistuen normien mukaisesta vuokrasta (1030,7 €/kk).

Kuviot 123 ja 124. Työttömän yksinhuoltajan tulojen ja efektiivisen marginaaliveroasteen muodostuminen työtulon mukaan. Perustulo 550 €/kk.



Kuviot 125 ja 126. Työttömän yksinhuoltajan tulojen ja efektiivisen marginaali-veroasteen muodostuminen työtulon mukaan. Perustulo 750 €/kk.



Liitetaulukko 39. Työttömän yksinhuoltajan työllistymisveroasteita. Nykymalli ja perustulot 550 ja 750 €/kk.

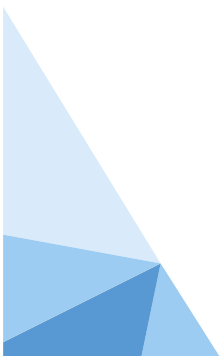
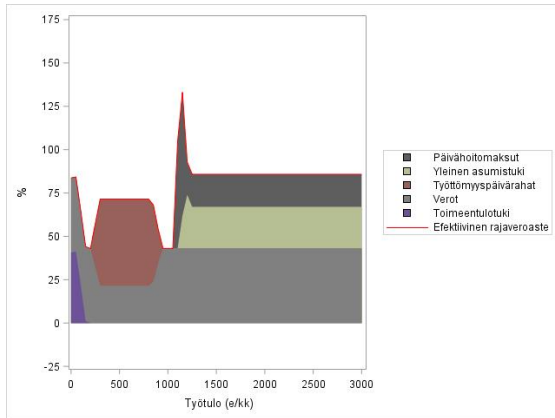
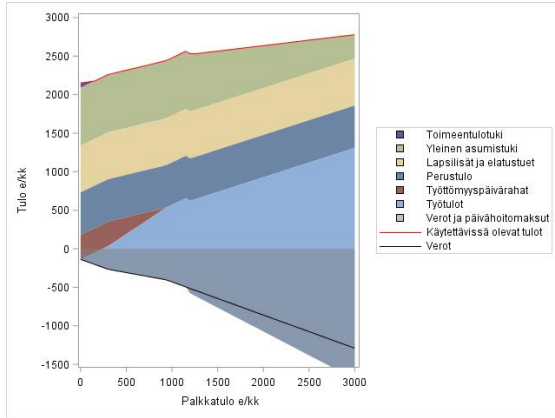
Palkan muutos	Nykylainsäädäntö	Perustulo 550 €/kk	Perustulo 750 €/kk
0 > 500 €	43.3 %	66.9 %	60.4 %
0 > 1000 €	49.0 %	67.4 %	62.6 %
0 > 2000 €	73.8 %	79.8 %	81.5 %
0 > 3000 €	80.8 %	85.0 %	88.7 %
1000 > 2000 €	98.7 %	92.1 %	100.5 %
2000 > 3000 €	94.6 %	95.4 %	102.9 %

SISU-malli, vuoden 2016 lainsäädäntö.

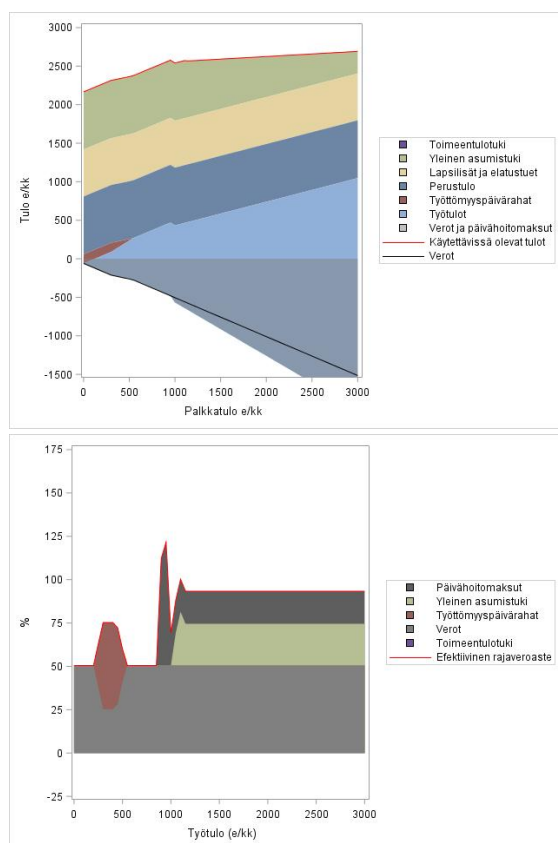
Kuviot 127-130 ja liitetaulukko 40 kuvaavat tulojen muodostumista perustulomallissa, jossa edellä mainitun perustulon osittaisen huomioimisen lisäksi asumistukea on muokattu pienentämällä asumistuen omavastuusuutta nykyjärjestelmän 42 prosentista 30 prosenttiin. Muutos pienentää työllistymisveroasteita korkeammilla tulotasolla.

TAPAUS 3.a Yksinhuoltaja, työtön/työllistyvät (peruspäiväraha, soviteltu), kaksi lasta. Kuntaryhmä 1, vuokra 110 % asumistuen normien mukaisesta vuokrasta (1030,7 €/kk).

**Kuviot 127 ja 128. Työttömän yksinhuoltajan tulojen ja efektiivisen marginaali-
veroasteen muodostuminen työtulon mukaan. Perustulo 550 €/kk.**



Kuviot 129 ja 130. Työttömän yksinhuoltajan tulojen ja efektiivisen marginaali-veroasteen muodostuminen työtulon mukaan. Perustulo 750 €/kk.



Liitetaulukko 40. Työttömän yksinhuoltajan työllistymisveroasteita. Nykymalli ja perustulot 550 ja 750 €/kk.

Palkan muutos	Nykylainsäädäntö	Perustulo 550 €/kk	Perustulo 750 €/kk
0 > 500 €	43.3 %	66.9 %	60.4 %
0 > 1000 €	49.0 %	67.4 %	62.6 %
0 > 2000 €	73.8 %	75.8 %	77.1 %
0 > 3000 €	80.8 %	79.1 %	82.5 %
1000 > 2000 €	98.7 %	84.1 %	91.6 %
2000 > 3000 €	94.6 %	85.8 %	93.3 %

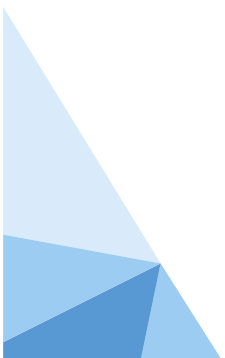
SISU-malli, vuoden 2016 lainsäädäntö.

Kuvioissa 131 ja 132 ja liitetaulukossa 42 on esitetty edellistä vastaavat laskelmat perustulomallille, jossa yleinen asumistuki on korvattu kiinteällä elinkustannuslisällä ja lapsilisän korotuksella (Perustulohackin 2016 voittanut perustulomalli). Tasaveroaste on mallissa sama kuin osittaisen perustulon mallissa eli 43 %. Lapsilisiä on nostettu 100 €/lapsi nykytasosta asumistuen menetyksen kompensoimiseksi lapsiperheille. Elinkustannuslisä on alueellinen ja määräytyy samoin perustein kuin nykyisen asumistukijärjestelmän enimmäisasumismenot (liitetaulukko 41).

Liitetaulukko 41. Elinkustannuslisät asumistuen kuntaryhmittäin.

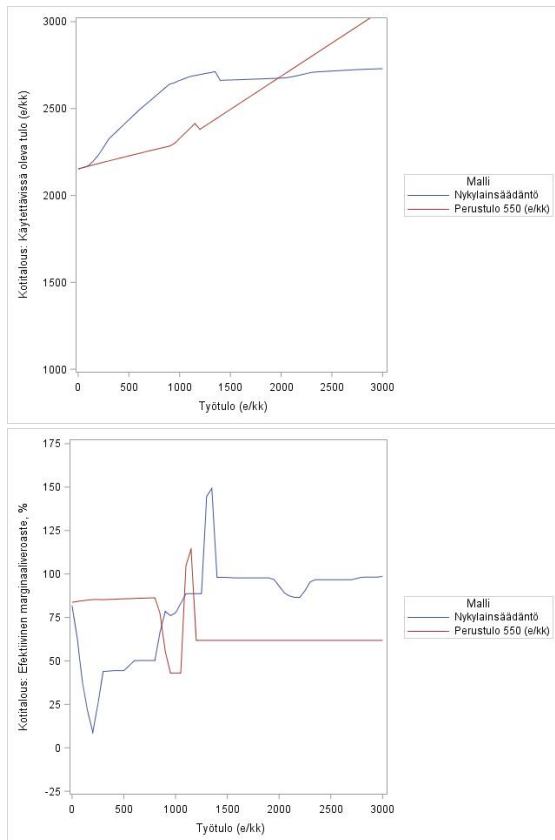
Ruokakunnan koko	Kuntaryhmä 1 (€/kk)	Kuntaryhmä 2 (€/kk)	Kuntaryhmä 3 (€/kk)	Kuntaryhmä 4 (€/kk)
Elinkustannuslisä per aikuinen	400	400	300	200

Perustulohack 2016. Voittajaehdotus.



TAPAUS 3.a Yksinhuoltaja, työtön/työllistyvät (peruspäiväraha, soviteltu), kaksi lasta. Kuntaryhmä 1, vuokra 110 % asumistuen normien mukaisesta vuokrasta (1030,7 €/kk).

Kuviot 131 ja 132. Työttömän yksinhuoltajan käytettävissä olevat tulot ja efektiivinen rajaveroaste työtulojen mukaan. Nykymalli ja perustulo 550 €/kk.



Liitetaulukko 42. Työttömän yksinhuoltajan työllistymisveroasteita. Nykymalli ja perustulot 550 €/kk.

Palkan muutos	Nykylainsäädäntö	Perustulo 550 €/kk
0 > 500 €	43.3 %	84.9 %
0 > 1000 €	49.0 %	82.4 %
0 > 2000 €	73.8 %	73.3 %
0 > 3000 €	80.8 %	69.5 %
1000 > 2000 €	98.7 %	64.2 %
2000 > 3000 €	94.6 %	61.8 %

SISU-malli, vuoden 2016 lainsäädäntö.



VALTIONEUVOSTON
SELVITYS- JA TUTKIMUSTOIMINTA

tietokayttoon.fi

ISBN PDF 978-952-287-246-3
ISSN PDF 2342-6799