

SIMO AHO JA ARI MÄKIAHO

Krooninen työttömyys

Pitkään avoimien työmarkkinoiden ulkopuolella olleiden työttömien määrää ja rakennetta sekä työttömyyden dynamiikkaa Suomessa vuosina 2005–2013 selvittävä tutkimus

Tämä julkaisu on toteutettu osana valtioneuvoston vuoden 2014 selvitys- ja tutkimussuunnitelman toimeenpanoa (www.vn.fi/teas).
Julkaisun sisällöstä vastaavat tiedon tuottajat, eikä tekstisisältö välttämättä edusta valtioneuvoston näkemystä.

ISBN PDF 978-952-287-254-8

ISSN PDF 2342-6799



Esipuhe

Simo Ahon ja Ari Mäkiahon (Tampereen yliopiston Työelämän tutkimuskeskus) raportti kroonisesta työttömyydestä on osa laajaa tutkimusta työpoliittisten toimenpiteiden toimivuudesta, tuloksista ja tulevaisuudesta (TYVA-tutkimus). Nyt julkaistavassa raportissa esitetään tulokset pitkäaikaistyöttömyyden ja rakennetyöttömyyden laajuudesta ja dynamiikasta.

Kattava rekisteriaineistoon perustuva tutkimus osoittaa, että avoimilta työmarkkinoilta pitkään poissa olleiden määrä on vakiintunut noin 4–5 prosentin tasolle työvoimasta, mikä on noin 120 000–140 000 henkilöä. Tämän työpanoksen menetyksen taustalla on ensisijassa työmarkkinoilla vallitseva kohtaanto-ongelma. Merkittävä osa kroonisen työttömyyden ryhmästä on potentiaalista työvoimaa, joka voisi työllistyä avoimiin työpaikkoihin esimerkiksi osaamisen kehittämisen keinoilla. Olennaista myös on, että työmarkkinoilla on tarjolla monipuolisesti erilaisia työtilaisuuksia. Tulosten perusteella voi arvioida, että koulutus ja muut palvelut pitkään työttöminä oleville johtavat työllistymiseen hyvin kohdennettuina.

TYVA-tutkimuksen ohjausryhmän puheenjohtajaksi nimitettiin työmarkkinaneuvos Kimmo Ruth työ- ja elinkeinoministeriöstä. Ohjausryhmän jäseniksi nimitettiin tutkimusjohtaja Heikki Räisänen, neuvotteleva virkamies Päivi Haavisto-Vuori, neuvotteleva virkamies Outi Viljamaa, neuvotteleva virkamies Pauliina Porkka, projektipäällikkö Olli Vihanta ja asiantuntija Villiina Kazi työ- ja elinkeinoministeriöstä, finanssineuvos Arto Koho (myöhemmin neuvotteleva virkamies Päivi Mattila-Wiro) sosiaali- ja terveysministeriöstä, erityisasiantuntija Mika Idman valtiovarainministeriöstä, palvelupäällikkö Tapio Makkonen Uudenmaan TE-toimistosta. Kiitän lämpimästi sekä tutkimusryhmää ja ohjausryhmää tutkimuksen toteuttamisesta ja käydyistä asiantuntevista keskusteluista.

Tutkimus on toteutettu valtioneuvoston kanslian valtioneuvoston päätöksentekoa tukevan selvitys- ja tutkimustoiminnan määrärahoilla.

Helsingissä 22.4.2016

Kimmo Ruth
Työmarkkinaneuvos
Työ- ja elinkeinoministeriö



Sisällys

Johdanto	7
Aineisto	9
Työttömyyden typologia	10
Työttömyyden muutos 2006–2013	11
Työttömyyden rakenne keskeisten taustamuuttujien mukaan vuosina 2008 ja 2013	14
”Kroonisen työttömyyden” kesto	20
”Kroonista työttömyyttä” edeltänyt tilanne	23
Vuoden 2008 työttömien seuranta	31
Työttömien osallistuminen aktiivisen työvoimapolitiikan toimenpiteisiin	35
Yhteenveto	40
Liitekuviot	43
Liite 1 Keskeisten analyysimuuttujien luokitukset	49
Liite 2 Tässä tutkimuksessa käytetyn työttömien typologian ja työvoimahallinnon tilastoimien ”rakennetyöttömien” vertailu vuodelta 2013	51

Johdanto

Tässä raportissa selvitetään työttömyyden, erityisesti pitkäkestoisen ja rakenteellisen työttömyyden laajuutta ja dynamiikkaa Suomessa viimeisten noin kymmenen vuoden aikana. Lähemmin on tarkasteltu vuosien 2008 ja 2013 työttömyyden rakennetta ja dynamiikkaa. Vuosi 2008 on valittu, koska se oli viimeinen vuosi ennen kuin samana vuonna alkaneen kansainvälisen finanssikriisin vaikutukset alkoivat näkyä Suomen työmarkkinoilla. Vuosi 2013 taas on viimeisin vuosi, jolta tarvittavat tiedot olivat analyysia toteutettaessa saatavilla. Vertailemme siis mahdollisimman tuoreita tietoja tilanteeseen ennen talouskriisiä, josta Suomessa ei toistaiseksi ole toivuttu.

Tutkimus on tehty osana Valtioneuvoston kanslian rahoittamaa ”Työpolitiikan vaikuttavuus ja vaihtoehdot” tutkimushanketta, jonka pääraportti on julkaistu jo aikaisemmin (Valtioneuvoston selvitys- ja tutkimustoiminnan julkaisusarja 3/2016).

Rakenteellisella työttömyydellä tarkoitetaan sellaista työttömyyttä, jonka taso ei vaihtelee suhdanteiden myötä ja jatkuu korkeinkin työvoiman kysynnän oloissa, koska sen laajuus ei riipu työvoiman kysynnästä vaan talouden ja instituutioiden suhdanteista riippumattomista rakenteista. Rakenteellisen työttömyyden empiirinen määrittely ja mittaaminen on ongelmallista. Taloustieteilijät viittaavat rakenteellisella työttömyydellä esimerkiksi siihen työttömyyden tasoon, jonka alle laskeva työttömyys aiheuttaa palkkojen nousupainetta (NAWRU). Rakenteelliseksi nimitetään myös sellaista työttömyyttä, joka johtuu kohtaanto-ongelmasta (työvoiman kysyntä ja tarjonta eivät laadullisesti tai alueellisesti vastaa toisiaan) tai kannustinloukuista (työn vastaanottaminen ei lisää merkittävästi tuloja). Rakenteellisista syistä työttömänä olevien määrää ei voi suoraan päätellä yksilötason tilastoista, koska ne eivät kerro työttömyyden syytä. Rakenteellinen työttömyys, kuten työttömyys muutenkin, on makrotason suure, joka kuvaa kysynnän ja tarjonnan suhdetta. Työttömyys ei ole yksilön ominaisuus, vaikka se voikin olla yksilön elämäntilanne.

Suhdannotilanteesta riippuvaa työttömyyttä vaikeamman työttömyyden mittaaminen ja tunnistaminen myös yksilötasolla olisi kuitenkin työvoimapolitiikan kohdistamisen näkökulmasta tärkeää. Virallisten tilastojen kansainvälisesti vertailukelpoinen pitkäaikaistyöttömyyden indikaattori on yksi tapa mitata työttömyysongelman vaikeutta. Virallisissa tilastoissa pitkäaikaistyöttömyys tarkoittaa yli 12 kuukautta yhtäjaksoisesti kestänyttä työttömyyttä. Tämä luku kuvaa kuitenkin huonosti pitkäaikaisen työn puutteen ongelman laajuutta, koska työttömyysjaksot usein katkeavat työvoimapolitiittisiin toimenpiteisiin tai lyhytaikaisesti muista syistä, ja työttömyys alkaa ennen pitkää uudelleen ilman, että välillä on tapahtunut ainakaan pitempikaista työllistymistä avoimille työmarkkinoille. Vähintään kaksi vuotta avoimien työmarkkinoiden ulkopuolella olleiden osuus työttömistä oli Suomessa 1990-luvun alun laman jälkeen yli kaksinkertainen ja on nykyisin yli puolitoistakertainen viimeiset 12 kuukautta työttömänä olleiden osuuteen verrattuna.¹

¹ Laskimme rekisteriaineistosta, että tässä tutkimuksessa käytetystä vuoden 2013 työttömien populaatiosta 20 % oli ollut työttömänä yhtäjaksoisesti koko vuoden 2013 ja 9 % katkoksetta vuodet 2012–13. Kuten kuviosta 1 tuonnempana ilmenee, kroonisesti työttömien eli vähintään kaksi vuotta pääasiassa työvoimassa mutta avoimien työmarkkinoiden ulkopuolella olleiden osuus samasta populaatiosta oli olennaisesti korkeampi eli 34 %. Vuoden 2008 työttömien populaatiosta vastaavat osuudet olivat 13 %, 6 % ja 36 %. Aikaisemmassa ”kroonista työttömyyttä” koskeneessa tutkimuksessani laskin, että viimeiset 12 kuukautta työttömänä olleiden osuus aikavälillä 1994–2000 oli koko ajan noin 20 %, 24 kk työttömänä olleiden osuus noin 10 % ja ”kroonisesti työttömien” osuus 45–50 % kokonaistyöttömyydestä (Aho 2004, 29). Rekisteriaineistosta lasketut pitkäaikaistyöttömien osuudet eivät ole täysin vertailukelpoisia työvoimatutkimukseen perustuvien lukujen kanssa ja hieman poikkeavat niistä.

Tässä tutkimuksessa määritelty ”krooninen työttömyys” on ehdotus kategoriaksi, joka sovinnaisia tilastoluokituksia tarkemmin tavoittaa poliittisesti kiinnostavan vaikean työttömyysongelman yksilötasolla. Olemme määritelleet ”kroonisesti työttömiksi” *henkilöt, jotka ovat vähintään kahden peräkkäisen vuoden ajan olleet vailla avoimien työmarkkinoiden työtä, samalla kun he ovat olleet pääasiassa työttömänä tai työvoimapolitiittisissa toimenpiteissä*². Tämä kategoria kattaa pitkäaikaisesti avoimien työmarkkinoiden ulkopuolelle jääneet ansiotyön puutteessa olevat selvästi paremmin kuin virallisten tilastojen pitkäaikaistyöttömyys. Vaikka tämä käsite ei teoreettisesti vastaa rakenteellista työttömyyttä, se kuitenkin kuvaa nähdäksemme kohtalaisen hyvin vaikean työttömyysongelman laajuutta.

Emme ole täysin tyytyväisiä termiin ”krooninen työttömyys”. Termiä *pitkäaikaistyöttömyys* ei voida käyttää, koska sillä on oma vakiintunut ja selvästi rajallisempi merkityksensä. Adjektiivi *krooninen* on peräisin lääketieteen sanastosta, jossa se viittaa pitkälliseen tai toistuvasti esiintyvään vaivaan tai sairauteen *akuutin* eli äkillisen sairastumisen vastakohtana. Se kuvaa tutkimuskohteenamme olevaa työttömyyden muotoa osuvasti siinä mielessä, että kyse on nimenomaan pitkäkestoisesta ongelmasta, josta ei ole helppo päästä eroon. Toisaalta termi on ongelmallinen ensinnäkin siksi, että se voi johtaa ajattelemaan, että kyseessä olisi yksilön ”tauti”, vaikka tosiasiaassa ongelmasta kärsimään joutuvien määrä riippuu makrotasoisista suureista eli työvoiman kysynnän ja tarjonnan määrällisestä ja laadullisesta suhteesta. Toiseksi termi on ongelmallinen siksi, että sen saatetaan käsittää viittaavan parantumattomaan vaivaan. ”Krooninen työttömyys” on toki sitkeä ja tukala tilanne, mutta ihmiset kuitenkin melko harvoin kärsivät siitä koko loppuikänsä. Huomionarvoinen osa lopulta palaa avoimille työmarkkinoille ja muut ennemmin tai myöhemmin siirtyvät muuhun elämäntilanteeseen, jossa toimentulolähde ei ole ansiotulo tai sen puutteessa työttömyysperusteinen sosiaaliturva – viimeistään näin tapahtuu eläkkeelle siirryttäessä. ”Kroonisen työttömyyden” käsitettä käytettiin aikaisemmassa tätä ilmiötä aikavälillä 1994–2000 selvittäneessä raportissa (Aho 2004)³, ja kun emme nytkään keksineet parempaa tutkimuskohdettamme kuvaavaa käsitettä, käytämme samaa termiä tässäkin raportissa.

Työvoimahallinto on vuodesta 2004 alkaen tilastoinut ”*rakennetyöttömien*” määrää, joihin luetaan viimeiset 12 kuukautta työttömänä olleet ja lisäksi ”*rinnasteiset pitkäaikaistyöttömät*”, ”*palveluilta työttömäksi jääneet*” sekä ”*palveluilta palveluihin sijoitetut*”. Tällä kategoriolla pyritään kuvaamaan samaa ongelmaa kuin tässä tutkimuksessa määritellyllä ”kroonisen työttömyyden” käsitteelläkin. Työhallinnon ”*rakennetyöttömien*” kategorian keskeisin heikkous ”kroonisen työttömyyden” käsitteeseen verrattuna on, että sen kriteereihin ei sisälly olennaisen kiinnostavaa tietoa siitä, milloin henkilö on viimeksi ollut työssä avoimilla työmarkkinoilla. Syynä tähän on ilmeisesti se, että työhallinnon tietojärjestelmä ei tuota reaaliaikaista luotettavaa tietoa avoimilla markkinoilla työssäolosta, vaan tieto on saatavissa vain viiveellä muista rekistereistä. Liitteessä 2 olemme tarkemmin selvittäneet miten paljon ja millä tavalla tämän tutkimuksen ”kroonista työttömyyttä” ja työhallinnon ”*rakennetyöttömiä*” kuvaavat luvut eroavat toisistaan vuonna 2013. Nähdäksemme ”*rakennetyöttömyyden*” kategoria vuotaa yhtäältä sikäli, että se tunnistaa vain 58 prosenttia ”kroonisesti työttömistä” ja toisaalta on liian väljä sikäli, että 37 prosenttia ”*rakennetyöttömistä*” ei kuulu ”kroonisesti työttömiin” ilmeisesti lähinnä siksi, että he ovat edellisten kahden vuoden aikana olleet yli kuukauden työssä avoimilla työmarkkinoilla.

2 Vaikean tai sitkeän tai ”kroonisen” työttömyyden kriteerit ovat aina sopimuksenvaraiset – ei ole osoitettavissa mitään objektiivista teoreettisesti perusteltua kriteeriä, jonka nojalla ”huolestuttava” sitkeästi suhdanteista riippumatta esiintyvä työttömyys voitaisiin yksilötasolla erottaa vapailta työmarkkinoilla aina esiintyvistä ”normaalista” työttömyydestä. Käyttämämme kriteerit on täsmennetty ja perusteltu lähemmin liitteessä 1.

3 Simo Aho: Kroonisen työttömyyden laajuus, rakenne ja syntytausta. Työpoliittinen tutkimus 261. Helsinki: Työministeriö 2004



Aineisto

Tutkimusaineistona tässä tutkimuksessa on käytetty Tilastokeskuksen laajaa ja monipuolista FLEED-aineistoa, joka edustaa väestöä vuosittain (otos 1/3 16–70-vuotiaasta väestöstä). Aineisto sisältää yksityiskohtaisia tietoja muun muassa väestön demografiasta, sosioekonomisesta taustasta ja työmarkkinahistoriasta sekä mahdollistaa yksilöiden seurannan pitkällä aikavälillä. Tässä tutkimuksessa käytettävissä on ollut yksityiskohtaiset tiedot kaikista työ- ja työttömyysjaksoista sekä työvoimapoliittisiin toimenpiteisiin osallistumisesta aikavälillä 2005–2013. Työn, työttömyyden ja toimenpiteiden kestoja vuositasolla kuvaavat muuttujat ovat olleet käytettävissä vuodesta 1997 alkaen. Aineistoa on lähemmin kuvattu Tilastokeskuksen verkkosivuilla.



Työttömyyden typologia

Analyysin lähtökohdaksi on ensin kultakin tarkasteluvuodelta määritelty työttömien populaatio siten että siihen sisältyvät kaikki vuoden lopussa työttömänä tai toimenpiteissä olleet sekä tarkasteluvuonna ”kroonisen työttömyyden” kriteerit täyttävät henkilöt. Vuonna 2008 tähän populaatioon kuului aineistossamme (1/3 otos väestöstä) 107.905 henkilöä ja vuonna 2013 135.012 henkilöä.

Tämä populaatio on jaettu neljään luokkaan:

1. ”*Krooninen työttömyys*”: henkilö on ollut *pääasiassa työvoimassa ja avoimien työmarkkinoiden ulkopuolella vähintään kaksi vuotta yhtäjaksoisesti.*
2. ”*Pitkittänyt työttömyys*”: henkilö on ollut *viimeisen kahden vuoden ajan pääasiassa työvoimassa ja tänä aikana työssä vähemmän aikaa kuin työttömänä* (ml. työvoimapolitiittiset toimenpiteet), mutta ei kuitenkaan kuulu kroonisesti työttömiin eli kokonaan avoimien työmarkkinoiden ulkopuolella olleisiin.
3. ”*Muut työttömät*”: työttömänä olleet, jotka eivät kuulu muihin kolmeen luokkaan. Lähinnä kyse on henkilöistä, jotka ovat *kahden vuoden aikana olleet työttömänä yli kolme kuukautta, mutta kuitenkin enemmän työssä kuin työttömänä ja toimenpiteissä.*
4. ”*Lyhytaikainen työttömyys*”: viimeisen kahden vuoden aikana *yhteensä enintään kolme kuukautta työttömänä.*

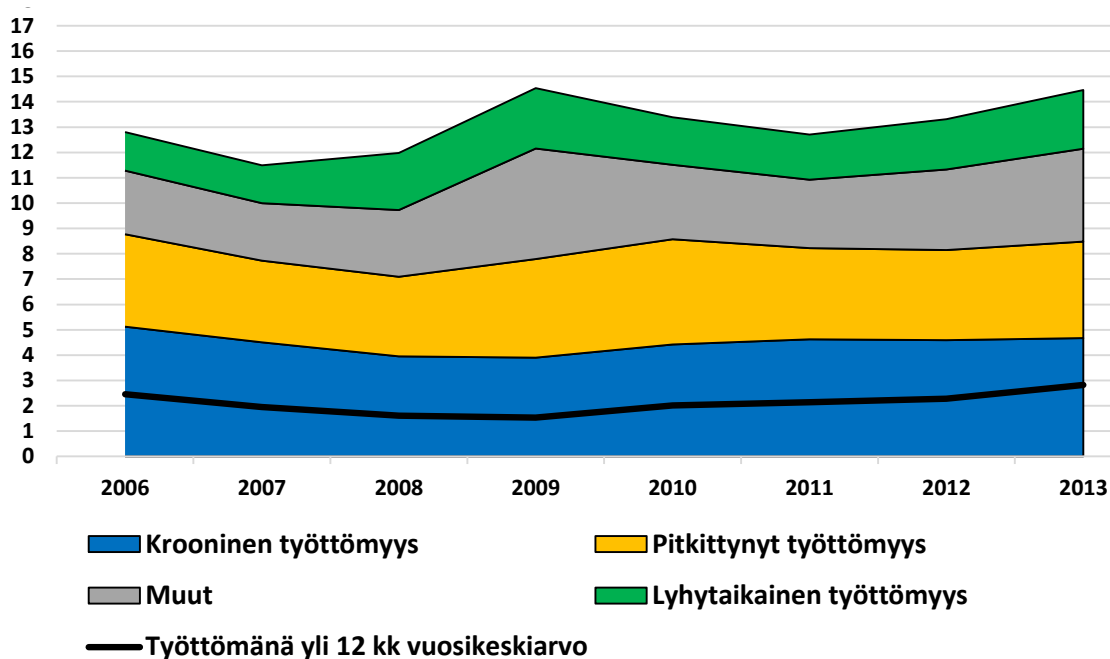
Luokituskriteerit on täsmällisesti kuvattu liitteessä 1.

Työttömyyden muutos 2006–2013

Kuviossa 1 on tarkasteltu edellä kuvatulla tavalla määriteltyihin työttömyyden tyypeihin kuuluneiden osuutta työvoimasta rekisteriaineistosta laskettuna. Kuviossa kuvattu kokonaistyöttömyys ei ole vertailukelpoinen julkaistuihin tilastoihin verrattuna, koska tässä työttömyyteen on luettu myös työvoimapolitiittisiin toimenpiteisiin osallistuminen⁴. Näemme, että vuonna 2007 työttömyys selvästi oli laskussa edelliseen vuoteen verrattuna. Vuonna 2008 lyhytaikainen työttömyys kääntyi nousuun ja vuonna 2009 kokonaistyöttömyys kasvoi selvästi kansainvälisen finanssikriisin seurauksena. Aluksi Suomi näytti selviytyvän suhteellisen vähällä kriisistä, ja työttömyys aleni jälleen vuosina 2010 ja 2011. Vuosina 2012 ja 2013 työttömyys taas kasvoi, ja on sen jälkeenkin edelleen kasvanut. Tarkastelumme päättyy vuoteen 2013, koska sitä myöhemmältä ajalta yksityiskohtaisia rekisteritietoja ei tätä kirjoitettaessa ollut saatavilla.

”Krooninen työttömyys” vaihteli tarkasteltavana aikana vähemmän kuin kokonaistyöttömyys, mikä onkin luonnollista. Sen osuus työvoimasta oli tarkastelujaksolla 4–5 prosenttia työvoimasta, mitä voidaan pitää melko vakiintuneena ”kroonisen työttömyyden” tasona Suomesa vuosituhannen vaihteen jälkeisenä aikana. 1990-luvun puolivälissä edellisten vuosien syvän laman päättymisvaiheessa ”kroonisen työttömyyden” osuus oli noin 10 prosenttia työvoimasta, josta alkaen osuus laski vuoteen 2000 mennessä noin viiteen prosenttiin (Aho 2004, 28). Kuvioihin 1 ja 2 on merkitty myös virallisten tilastojen pitkäaikaistyöttömyyden taso (lähde: työnvälitystilaston vuosikeskiarvotaulukko).

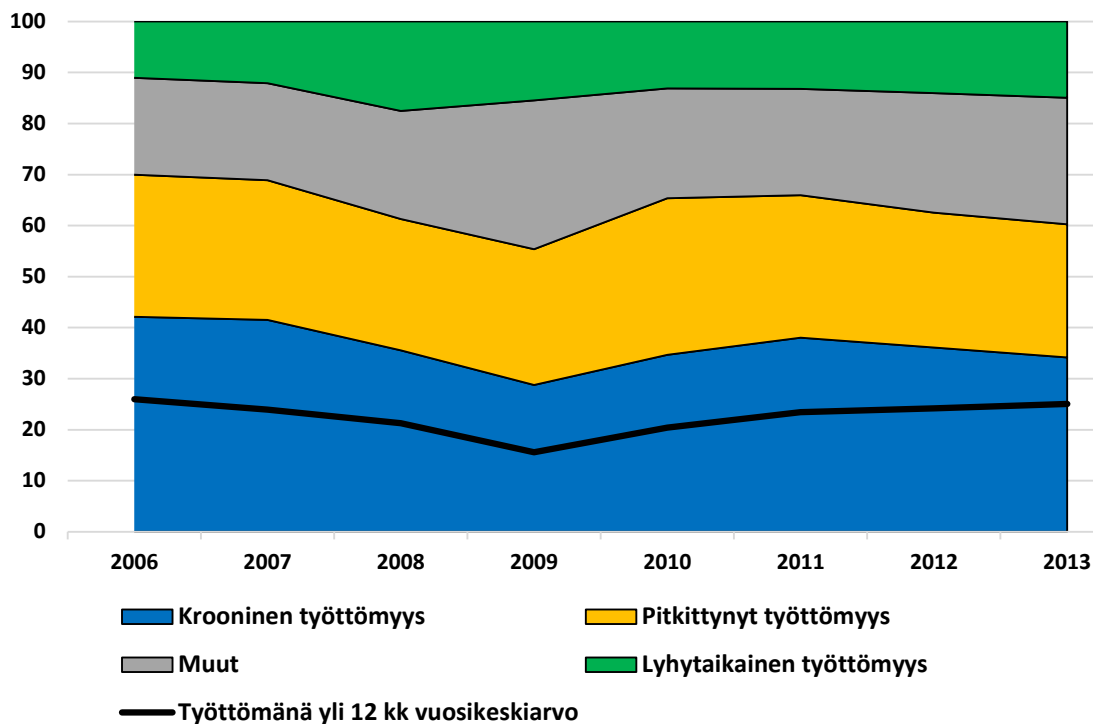
Kuvio 1 Työttömien eri tyypeihin kuuluvien osuudet työvoimasta 2006–13 (%) rekisteriaineistosta laskettuna



⁴ Työttömyyden tyypeihin kuulumisen kriteerit on tarkasti kuvattu liitteessä 1.

Kuviossa 2 on tarkasteltu eri työttömyyden tyyppien osuutta kokonaistyöttömyyden vuosittaisesta varannosta. ”Kroonisen työttömyyden” suhteellisen osuuden vaihtelu tarkasteltavana aikana liittyy muiden, varsinkin suhdanteiden myötä vaihtelevien lyhytaikaisen ja ”muun” työttömyyden osuuden vaihteluun, ei niinkään ”kroonisen työttömyyden” määrän vaihteluun (vrt. ed. kuvio). Suomen työttömyysongelman luonteesta kertoo, että ”kroonisen työttömyyden” (pitkäaikainen poissaolo avoimilta työmarkkinoilta) osuus näyttää vaihtelevan 30–40 prosentin välillä kokonaistyöttömyydestä ja ”kroonisen” ja pitkittyvän (työttömänä enemmän kuin työssä) yhteenlaskettu osuus 60–70 prosentin välillä kokonaistyöttömyydestä. Todettakoon, että ”kroonisen työttömyyden” osuus vuonna 2008 oli selvästi alempi kuin vuonna 2000, jolloin osuus oli 45 prosenttia, tai 1990 luvun jälkipuoliskolla, jolloin sen osuus oli noin puolet työttömyydestä (Aho 2004, 29) ⁵

Kuvio 2 Työttömien eri tyyppeihin kuuluvien osuudet kokonaistyöttömyydestä 2006–13 (%) rekisteriaineistosta laskettuna

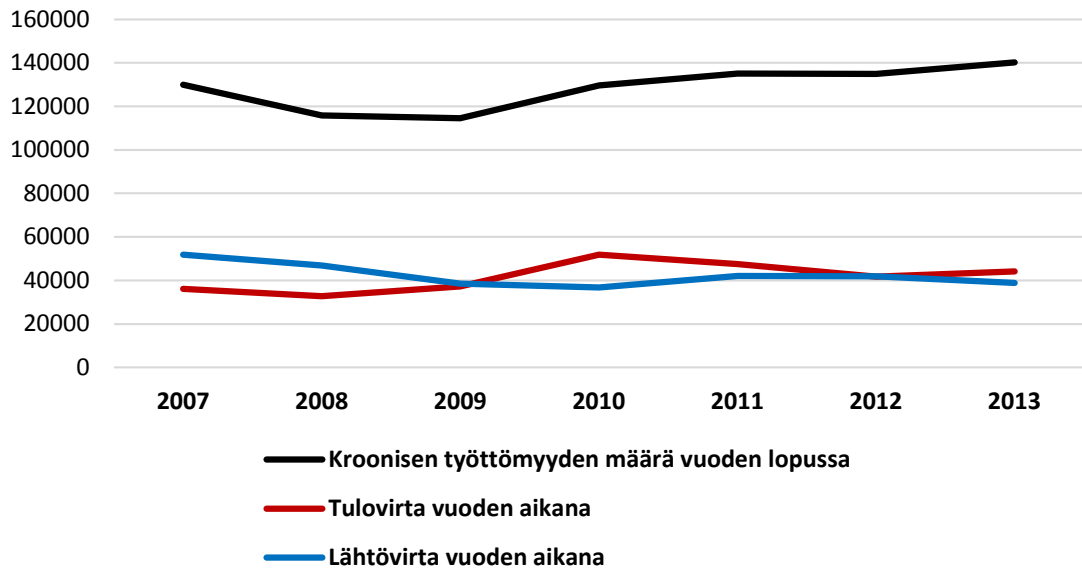


Kuviossa 3 on esitetty otosaineistomme perusteella laskettu kroonisesti työttömien kokonaismäärä sekä vuosittaisen tulovirran (ne kroonisesti työttömät, jotka eivät kuuluneet samaan kategoriaan edellisellä vuonna) että lähtövirran (ne kroonisesti työttömät, jotka eivät seuraavana vuonna kuuluneet samaan kategoriaan) määrä.

Näemme kuvioista 3, että vuosittain noin kolmannes kroonisesti työttömistä vaihtuu. Sekä tilannetta ennen kroonisen työttömyyden alkua että sen jälkeen, samoin kuin kroonisen työttömyyden kestoa ja sen vaihtelua, on lähemmin tarkasteltu tuonnempana. Toteamme tässä yhteydessä, että vain noin kolmannes tulovirrasta tulee tilanteesta, jossa on oltu lähinnä vakaasti

⁵ ”Kroonisesti työttömiin” ei ole luettu työttömyyseläkeläisiä. Nykyisin lakkautettu työttömyyseläkejärjestelmä mahdollisti pääsyn työkyvyttömyyseläkkeelle vastaavalle eläkkeelle, jos oli ollut riittävän pitkään työttömänä ennen säädettyä normaalia eläkeikärajaa alemmaa ikää, joka viime vaiheessa oli 60 vuotta. 1990-luvulla työttömyyseläkkeellä oli jatkuvasti noin kaksi prosenttia työvoimasta (Aho 2004, 10). Työttömyyseläke oli huomattavan yleinen varhaiseläkkeen muoto, kunnes järjestelmä on vähittäin purettu vuodesta 2005 alkaen, jonka jälkeen työttömyyseläkeläisten määrä on tasaisesti laskenut. Järjestelmän alasajon myötä työttömien määrä 60–64-vuotiaiden ikäryhmässä on kasvanut lähes yhtä paljon kuin työttömyyseläkeläisten määrä on vähentynyt (omat julkaisemattomat laskelmat). Noin vuoteen 2010 asti työttömyyseläkeläisten määrä 60–64-vuotiaiden ikäryhmässä oli suurempi kuin työttömien määrä, ja vuoden 2014 jälkeen työttömyyseläkkeen saajia ei enää ole ollut.

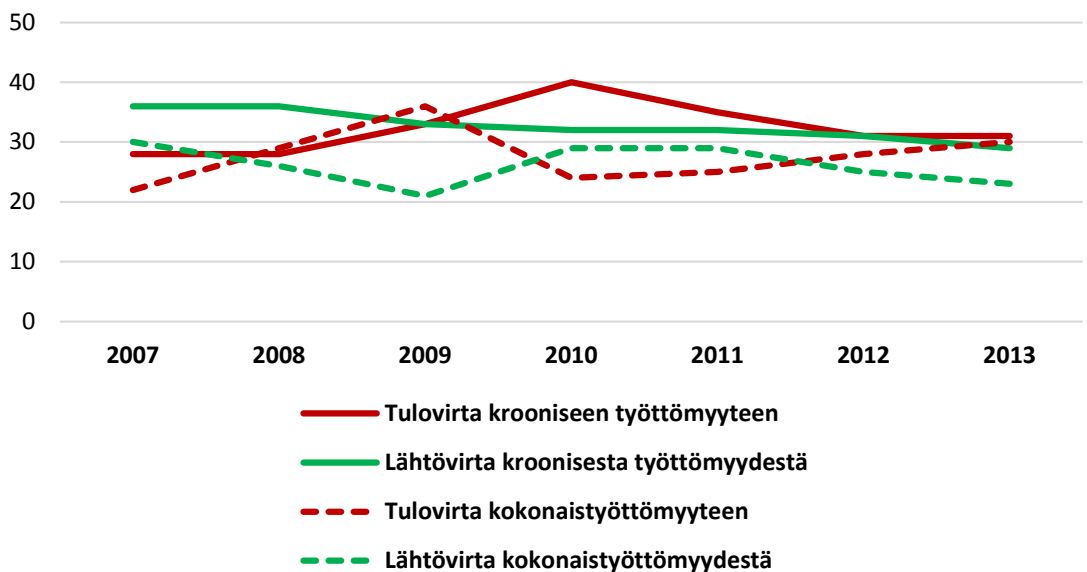
Kuvio 3 Kroonisen työttömyyden sekä vuosittaisen tulo- ja lähtövirran määrä FLEED-otoksen (1/3 väestöstä) pohjalta estimoituina




työssä ja varsin pieni osa poistumavirrasta poistuu vakaaseen työllistymiseen. Emme tässä tutkimuksessa voineet selvittää sitä, kuinka suuri osa tulovirrasta on mahdollisesti ollut väliaikaisesti katkenneessa kroonisen työttömyyden tilanteessa aikaisemmin, ja kuinka suuri osa poistumavirrasta mahdollisesti vielä palaa krooniseen työttömyyteen.

Seuraavassa kuviossa 4 on tarkasteltu tulo- ja lähtövirran osuuksia ”kroonisesta” ja kokonaistyöttömyydestä vuosittain aikavälillä 2007-13. Kuvioista voidaan päätellä varsinkin, että ”kroonisen työttömyyden” tulovirta seuraa yhden-kahden vuoden viiveellä kokonaistyöttömyyden muutosta, toisin sanoen jos tulovirta kokonaistyöttömyyteen kasvaa, tulovirta ”krooniseen työttömyyteen” alkaa kasvaa jonkun verran myöhemmin, ja samoin jos tulovirta kokonaistyöttömyyteen vähenee, tulovirta ”krooniseen työttömyyteen” vähenee viiveellä. Lähtövirta ”kroonisesta työttömyydestä” ei yhtä selvästi seuraa kokonaistyöttömyyden lähtövirran vaihtelua.

Kuvio 4 Tulo- ja lähtövirran suhteellinen osuus kroonisesta ja kokonaistyöttömyydestä vuosittain 2007–13





Työttömyyden rakenne keskeisten taustamuuttujien mukaan vuosina 2008 ja 2013

Kuviossa 5 on tarkasteltu työttömyyden tyyppien jakaumaa vuosina 2008 ja 2013 keskeisten taustamuuttujien mukaan. ”Kroonisen työttömyyden” osuus kokonaistyöttömyydestä oli molempina vuosina vähän yli kolmannes. Osuus on verrattavien vuosien välillä laskenut kahdella prosenttiyksiköllä. Kysymys ei ole siitä, että kroonisen työttömyyden määrä olisi vähentynyt, vaan siitä että se on kasvanut hitaammin kuin kokonaistyöttömyys, joka ajankohtien välillä kasvoi selvästi. Aikavälillä 2008–13 ”kroonisen työttömyyden” määrä kasvoi 21 prosentilla ja muihin määrittelemiimme työttömyyden tyypeihin kuuluneiden yhteismäärä kasvoi 28 prosentilla.

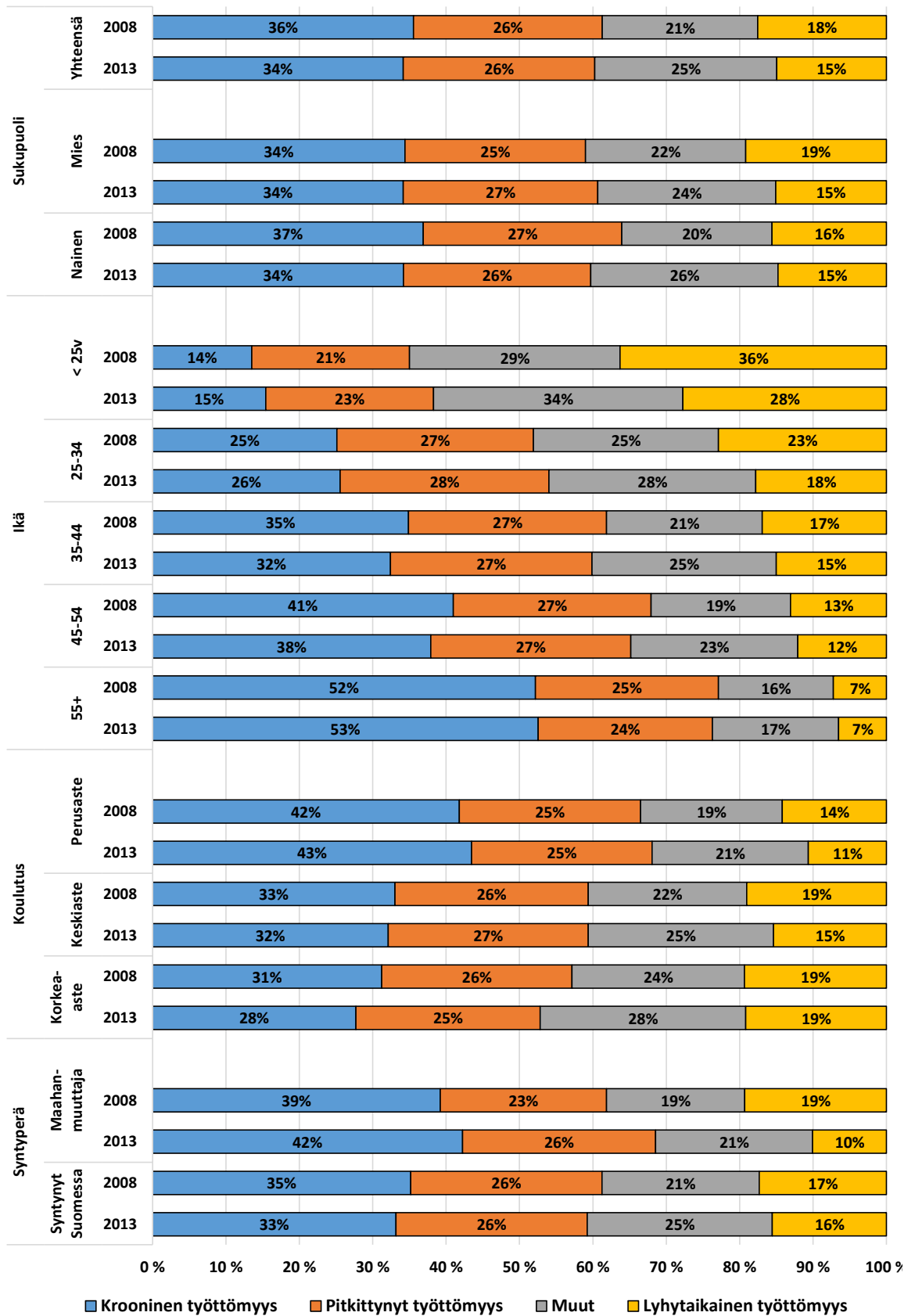
”Krooninen työttömyys” oli yhtä yleistä niin miesten kuin naistenkin kohdalla vuonna 2013. Vuonna 2008 naisten työttömyydestä hieman suurempi osa oli ”kroonista” kuin miesten työttömyydestä. ”Kroonisen työttömyyden” osuus miesten työttömyydestä ei olekaan lainkaan muuttunut verrattavien vuosien välillä, mutta naisten työttömyydestä sen osuus on vähän alentunut. Todettakoon, että vuonna 2008 naisten ja miesten työttömyys oli suunnilleen yhtä yleistä, mutta vuonna 2009 finanssikriisin jälkeen miesten työttömyys kasvoi naisten työttömyyttä selvästi nopeammin ja on edelleen selvästi naisten työttömyyttä yleisempää (vrt. liitekuvio 1).

”Kroonisen työttömyyden” osuus kasvaa hyvin selvästi ja lineaarisesti iän myötä. Vuonna 2013 ”kroonisesti työttömien” osuus alle 25-vuotiaiden työttömyydestä oli 15 prosenttia ja 55 vuotta täyttäneiden ikäluokassa 53 prosenttia. Vastaavasti nimenomaan lyhytaikaisen työttömyyden osuus alenee iän myötä, kun muiden työttömyyden tyyppien osuudet ovat kaikissa ikäryhmissä karkeasti samansuuruiset. Tämä tulos kuvastaa sitä, että iän myötä työttömyyden keskimääräinen kesto pitenee. ”Kroonisen työttömyyden” suhteellinen osuus on verrattavien vuosien välillä alentunut 35–54-vuotiaiden kohdalla, kun muissa ikäryhmissä osuuden muutokset ovat olleet vähäisiä. Toisin sanoen nimenomaan tässä ”parhaassa työiässä” olevien ryhmässä ”krooninen” työttömyys on yleistynyt vuosien 2008 ja 2013 välillä muita työttömyyden tyyppiejä hitaammin.

Koulutus alentaa sen todennäköisyyttä, että työttömyys muuttuu krooniseksi. Vuonna 2013 enintään perusasteen koulutuksen saaneiden työttömyydestä 43 prosenttia oli ”kroonista”, kun vastaava osuus keskikasteen koulutuksen suorittaneista oli 32 prosenttia ja korkeakoulututkinnon suorittaneista 28 prosenttia. Vuosien 2008 ja 2013 välillä ”kroonisesti työttömien” osuus on alentunut vain viimemainitussa ryhmässä.

Maahanmuuttajien työttömyydestä selvästi suurempi osa oli ”kroonista” kuin muiden suomalaisten työttömyydestä. Työllisyyden heikentymisen myötä ero on kasvanut: vuonna 2008 ”kroonisen työttömyyden” osuus maahanmuuttajien ryhmässä oli 39 prosenttia ja muiden ryhmässä 35 prosenttia. Vuonna 2013 vastaavat osuudet olivat 42 prosenttia ja 33 prosenttia.

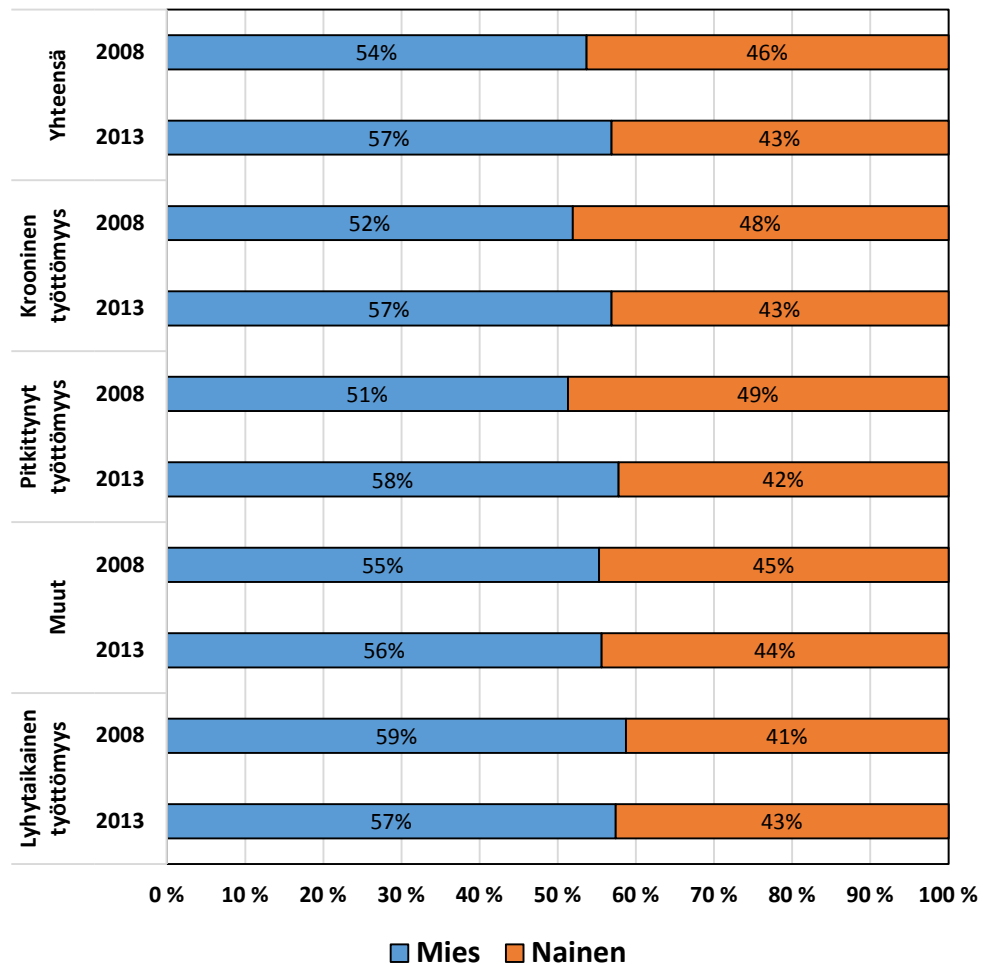
Kuvio 5 Työttömyyden tyyppien jakauma sukupuolen, iän, koulutustason ja syntyperän mukaan vuosina 2008 ja 2013



Seuraavissa kuvioissa on työttömyyden tyypit ja taustamuuttajat ristiintaulukoitu toiseen suuntaan, eli on katsottu miten taustamuuttajien jakaumat vaihtelevat työttömyyden tyypin mukaan.

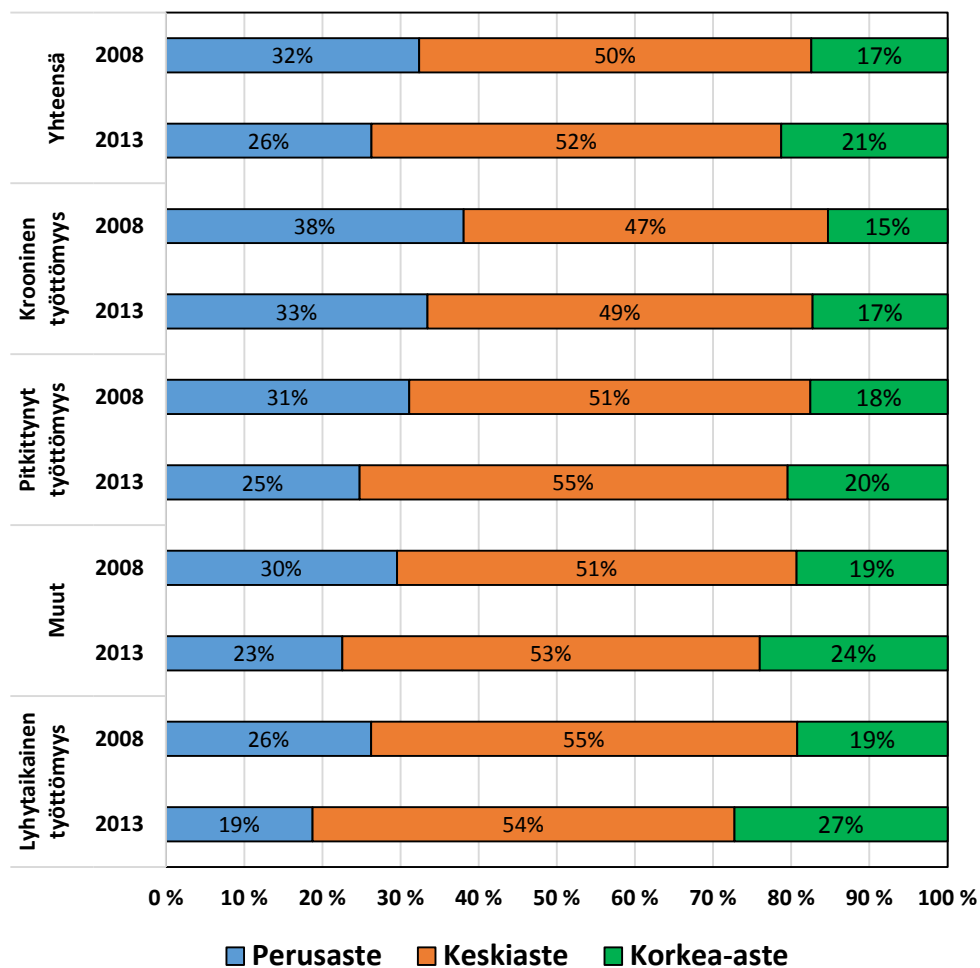
Kuviosta kuusi nähdään, että kaikkiin työttömyyden tyyppeihin kuuluu jonkun verran enemmän miehiä kuin naisia. Miesenemmistö työttömien joukossa on muutamalla prosenttiyksiköllä kasvanut vuodesta 2008 vuoteen 2013. Muutos on tapahtunut lähinnä ”kroonisen” ja pitkittyneen työttömyyden luokissa.

Kuvio 6 Miesten ja naisten osuudet työttömyyden tyypin mukaan 2008 ja 2013



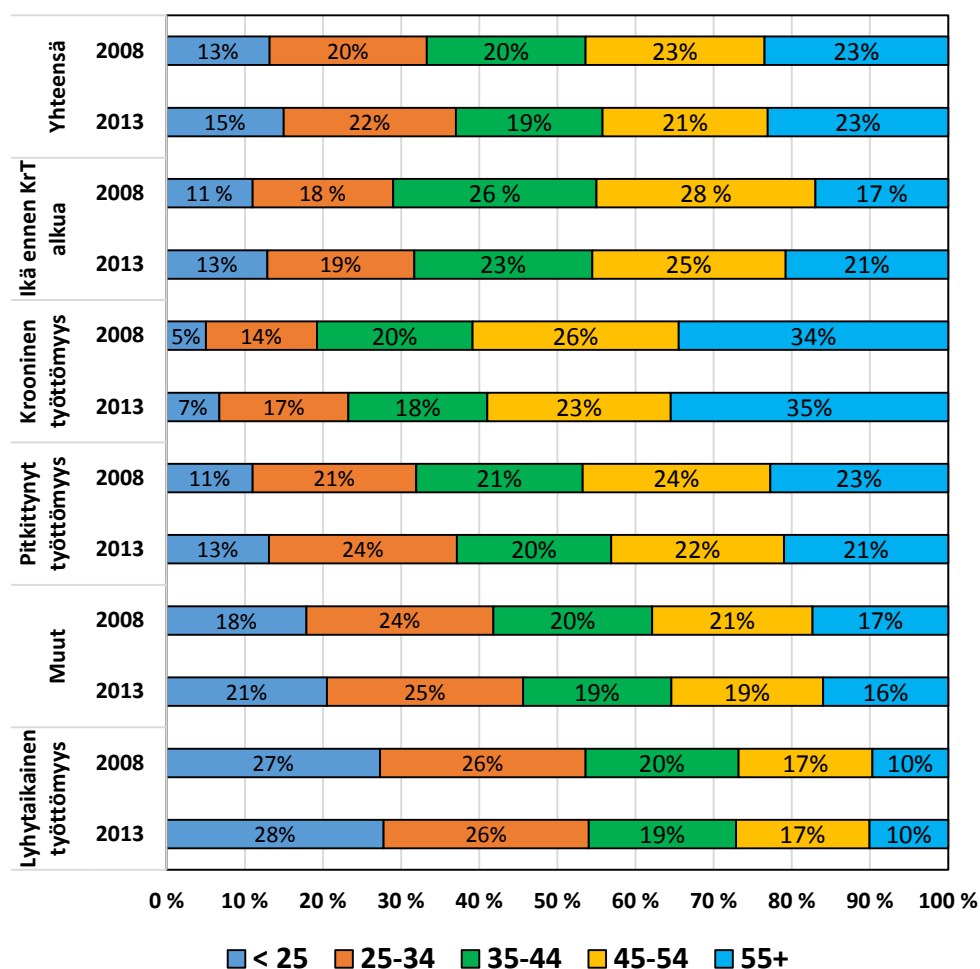
Kuviossa 7 on tarkasteltu koulutustasojen (korkein suoritettu tutkinto) jakaumia työttömyyden tyyppin mukaan. Kiinnostavaa on ensinnäkin se, että työttömyyden kasvun myötä vuosien 2008 ja 2013 välillä keskiasteen ja korkea-asteentutkinnon suorittaneiden osuus on kasvanut kaikissa työttömien kategorioissa. Syynä on paitsi työttömyyden kohdistuminen entistä useammin myös koulutettuihin, myös ilmeisesti väestön keskimääräisen koulutustason nousu ajan myötä. Kiinnostavaa on, että ”kroonisesti työttömien” koulutus ei keskimäärin ollut kovinakaan paljon alempi kuin työttömien keskimäärin. Vuoden 2013 ”kroonisesti työttömistä” kahdella kolmasosalla oli vähintään keskiasteen koulutus ja 17 prosentilla korkea-asteen koulutus. Kaikista työttömistä kolmella neljästä oli vähintään keskiasteen asteen koulutus ja 21 prosentilla korkea-asteen koulutus.

Kuvio 7 Eri koulutustasojen jakamat työttömyyden tyyppin mukaan vuosina 2008 ja 2013



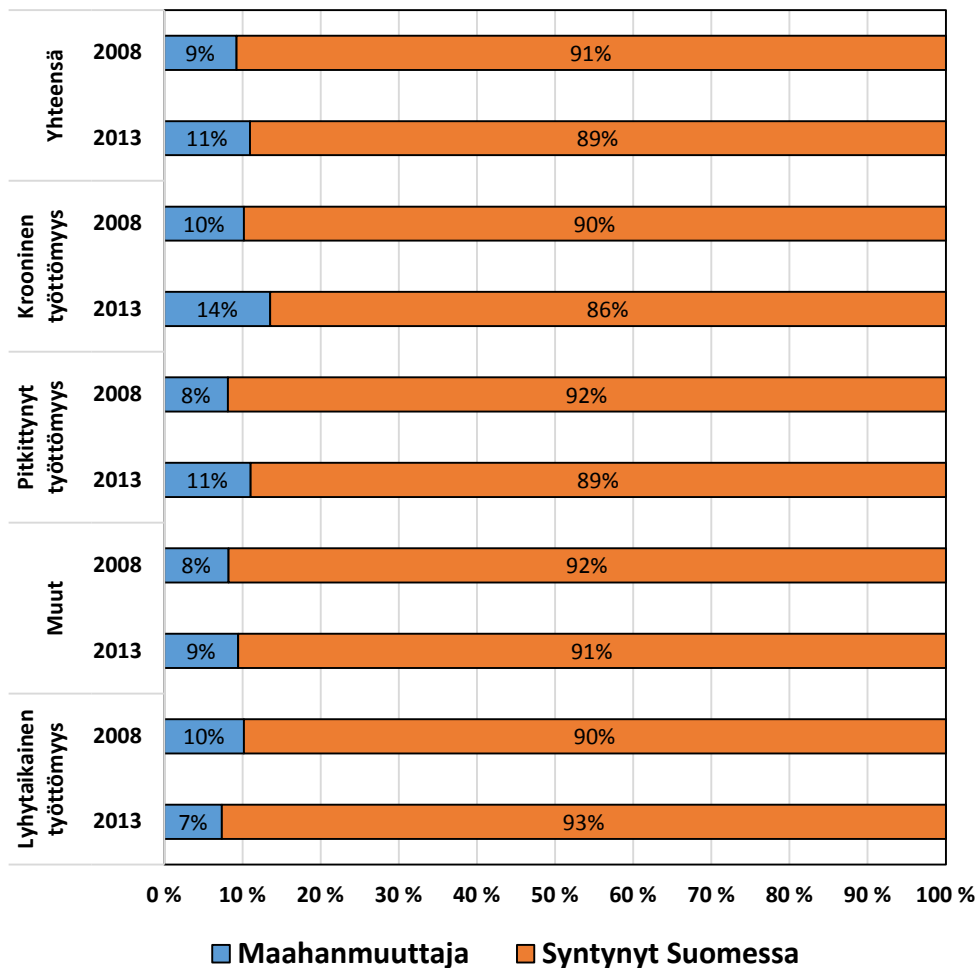
Työttömyys on sitä vaikeampaa mitä enemmän työttömällä on ikää. Vuosien 2008 ja 2013 välillä työttömien ikäjakaumassa ei keskimäärin ole tapahtunut merkittävää muutosta. ”Kroonisesti työttömistä” runsas kolmannes ja kaikista työttömistä vajaa neljännes on täyttänyt 55 vuotta. Vastaavasti ”kroonisesti työttömistä” vain muutama prosentti on alle 25-vuotiaista, kun kaikista työttömistä nuorten osuus on runsaat kymmenen prosenttia eli lähes kolminkertainen. Kuitenkin jos tarkastellaan ikää ”kroonisen työttömyyden” alkaessa, huomataan että näköjään ”kroonisen työttömyyden” alkamisikä poikkeaa keskimäärin melko vähän työttömien keskimääräisestä ikäjakaumasta. ”Kroonisesti työttömät” ovat keskimäärin vanhempia, koska he ovat juuri niitä, joiden työttömyys jatkuu pitkään. Ilmeisesti ”kroonisen työttömyyden” syynä ikä kuitenkin ei ole olennaisesti merkittävämpi kuin se on yleensä työttömyyden alkamiseen vaikuttavana tekijänä? (Kuvio 8)

Kuvio 8 Ikäryhmien osuudet työttömyyden tyyppien mukaan 2008 ja 2013



Maahanmuuttajien osuus ”kroonisesti työttömistä” on hiukan suurempi kuin kaikista työttömistä. Vuonna 2013 maahanmuuttajien osuus ensin mainituista oli 14 prosenttia ja kaikista työttömistä 11 prosenttia. (Kuvio 9)

Kuvio 9 Maahanmuuttajien osuus työttömyyden tyypin mukaan 2008 ja 2013



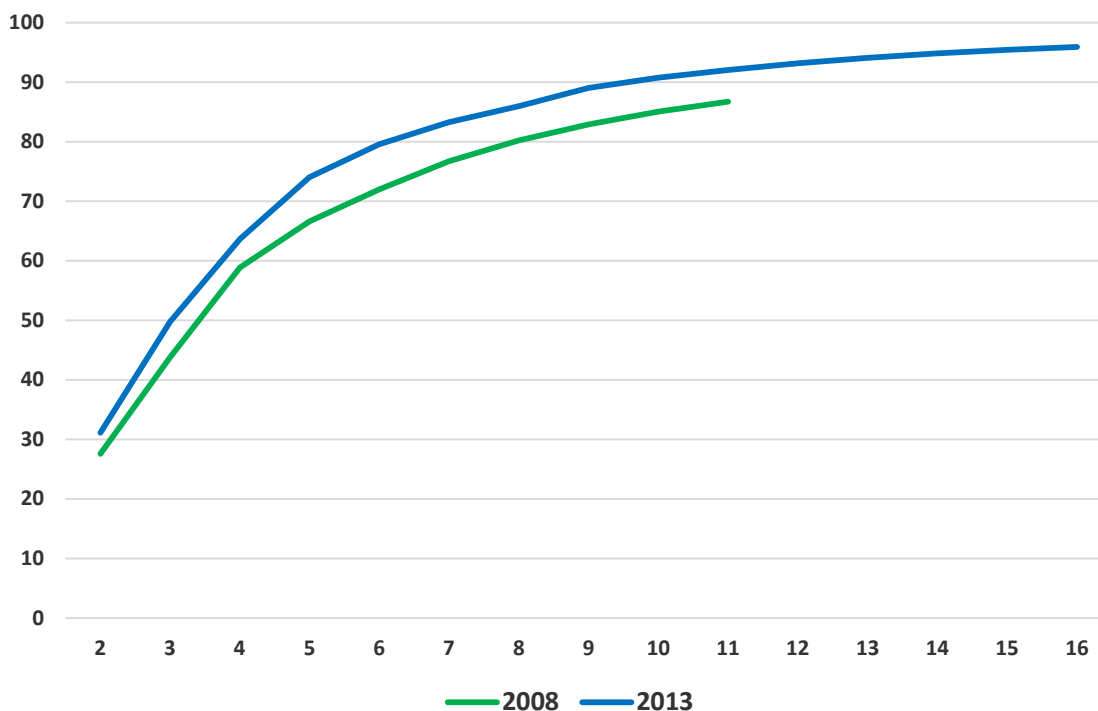
”Kroonisen työttömyyden” kesto

Kuviossa 10 on tarkasteltu vuosien 2008 ja 2013 ”kroonisesti työttömien” kroonisen työttömyyden siihenastista kestoa kalenterivuosina. Vuonna 2013 ”kroonisesti työttömiin” kuuluneiden kohdalla tämä tilanne oli keskimäärin kestänyt hieman lyhemmän aikaa kuin vuoden 2008 ”kroonisesti työttömien” kohdalla. Tämä on seurausta siitä, että vuonna 2013 tähän työttömyyden tyyppiin kuuluvista suurempi osa oli suhteellisen uusia tulokkaita kuin vuonna 2008, mikä on luonnollista kun työttömyys yleensäkin kasvoi näiden ajankohtien välillä.

Molempina vuosina kuitenkin karkeasti 30 prosenttia ”kroonisesti työttömistä” oli ollut tässä tilanteessa vasta määritelmän mukaisen minimimäärän eli kaksi vuotta. Viisi vuotta tai kauemmin tilanne oli vuoden 2013 ”kroonisesti työttömistä” kestänyt 36 prosentilla ja vuoden 2008 populaatiosta noin 41 prosentilla. Kymmenen vuotta tai kauemmin tässä tilanteessa oli ollut noin 11 prosenttia (muutama prosenti jopa yli 15 vuotta) vuoden 2013 ”kroonisesti työttömistä” ja noin 17 prosenttia vuoden 2008 vastaavasta ryhmästä.

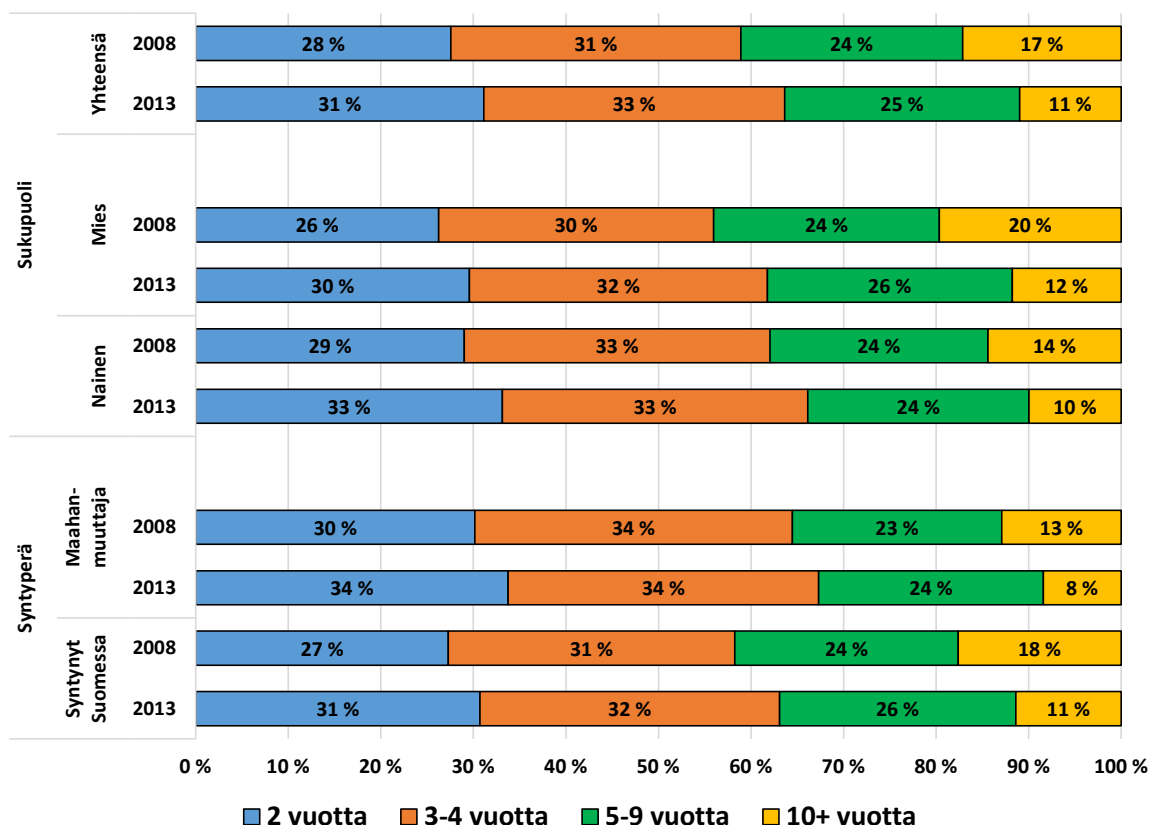
Kuinka kauan krooninen työttömyys kaiken kaikkiaan keskimäärin kestää, tai mikä on sen keston jakauma, on kysymys, jota voi tutkia vain tarkastelemalla eri ajankohtina päättyneiden ”kroonisen työttömyyden” jaksojen kestoa. Sellaista analyysiasetelmaa ei voitu sisällyttää tähän tutkimukseen, jossa analyysin lähtökohtana ovat kunakin vuonna sillä hetkellä ”kroonisesti työttömänä” olevien tunnistaminen.

Kuvio 10 Kroonisen työttömyyden kesto 2008 ja 2013. Kumulatiiviset käyrät.



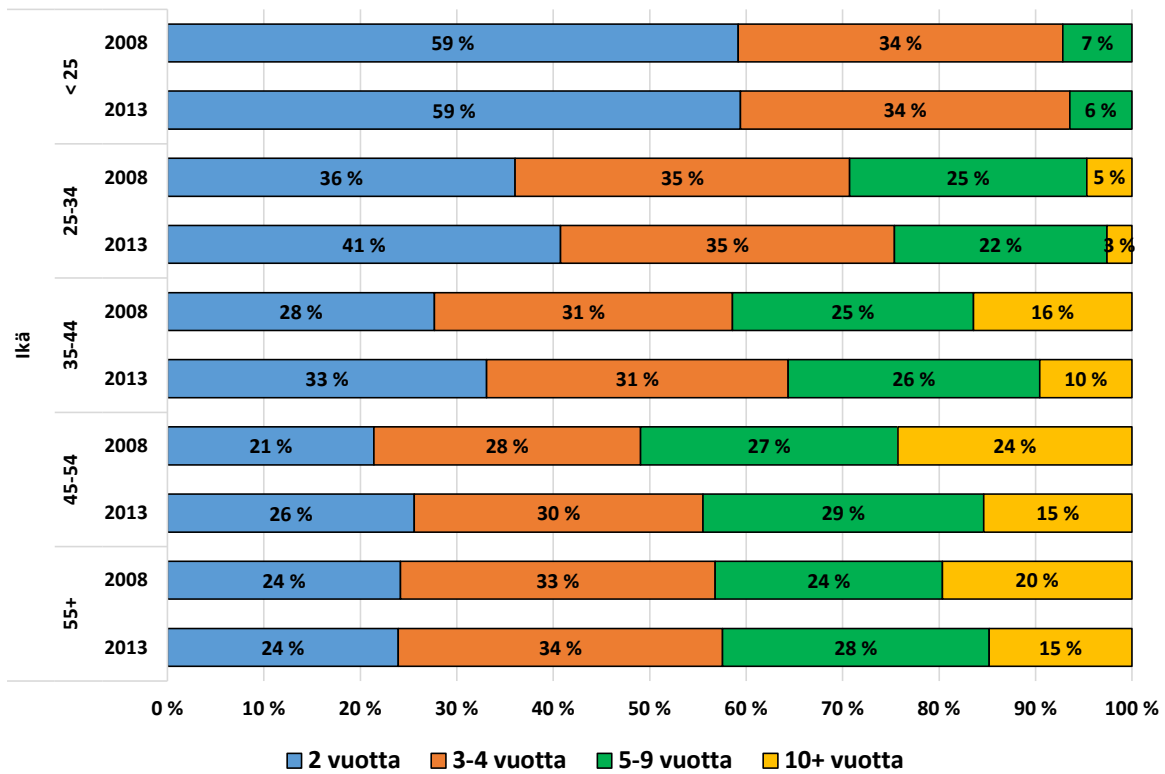
Molempina tarkasteluvuosina miesten ”krooninen työttömyys” oli keskimäärin kestänyt jonkin verran kauemmin kuin naisten. Maahanmuuttajien ”krooninen työttömyys” taas oli kestänyt keskimäärin hieman lyhemmän aikaa kuin muiden suomalaisten. Nämä erot olivat kuitenkin pieniä. (Kuvio 11)

Kuvio 11 Vuosina 2008 ja 2013 ”kroonisesti työttömänä” olleiden ”kroonisen työttömyyden” siihenastinen kesto yhteensä sekä sukupuolen ja syntyperän mukaan



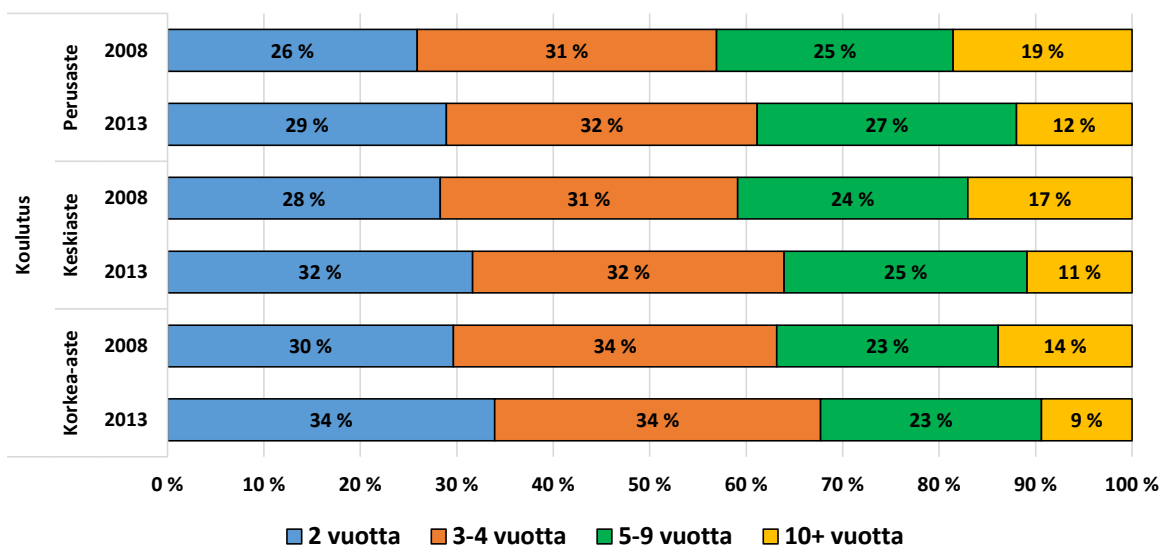
Kuviossa 12 vastaava tarkastelu on tehty ikäryhmittäin. Kuten odottaa sopiai, ”kroonisen työttömyyden” kesto pitenee iän myötä. Nuorimmassa ikäryhmässä enemmistö on vasta hiljattain päätenyt tähän työttömyyden tyyppiin, eikä kovin pitkä ”krooninen työttömyys” tässä ikäluokassa ole edes mahdollinen, koska peruskoulun päättymisestä on kaikilla vielä alle kymmenen vuotta. Tässä ikäryhmässä keston jakauma ei myöskään ole verrattavien vuosien välillä muuttunut. Sen sijaan muissa ikäryhmissä ”kroonisen työttömyyden” siihenastinen kesto oli vuonna 2013 keskimääri lyhempi kuin viisi vuotta aiemmin, mikä liittyy työllisyystilanteen heikentymisen myötä tapahtuneeseen tulovirran kasvuun. Näyttää siltä, että tulovirta on kasvanut varsinkin 25–54-vuotiailla, mutta ei nuorimmassa eikä vanhimmassa ikäryhmässä.

Kuvio 12 Vuosina 2008 ja 2013 ”kroonisesti työttömänä” olleiden ”kroonisen työttömyyden” siihenastinen kesto ikäryhmittäin



Kuten työttömyys yleensäkin, myös ”kroonisen työttömyyden” kesto vaihtelee koulutustason mukaan: mitä enemmän koulutusta, sitä lyhempi keskimääräinen kesto. Kuitenkin koulutustason mukaiset erot tässä suhteessa ovat varsin pieniä. (Kuvio 13)

Kuvio 13 Vuosina 2008 ja 2013 ”kroonisesti työttömänä” olleiden ”kroonisen työttömyyden” siihenastinen kesto koulutustason mukaan





”Kroonista työttömyyttä” edeltänyt tilanne

Työttömyyteen tullaan joko työstä tai työvoiman ulkopuolelta. Varsin kiinnostavaa on selvittää, mikä tilanne on edeltänyt ”kroonista työttömyyttä”. Seuraavassa on tarkasteltu vuonna 2013 ”kroonisesti työttömänä” olleiden työmarkkina-asemaa ”kroonisen työttömyyden” alkua edeltävien kolmen vuoden aikana. (Kun aineistossamme on riittävän tarkat tiedot vuodesta 1997 alkaen, tämä muuttuja on voitu muodostaa vain niille, joiden ”krooninen työttömyys” on alkanut vuonna 2000 tai sen jälkeen; muuttujan muodostamiskriteerit on täsmällisesti selvitetty liitteessä 1.)

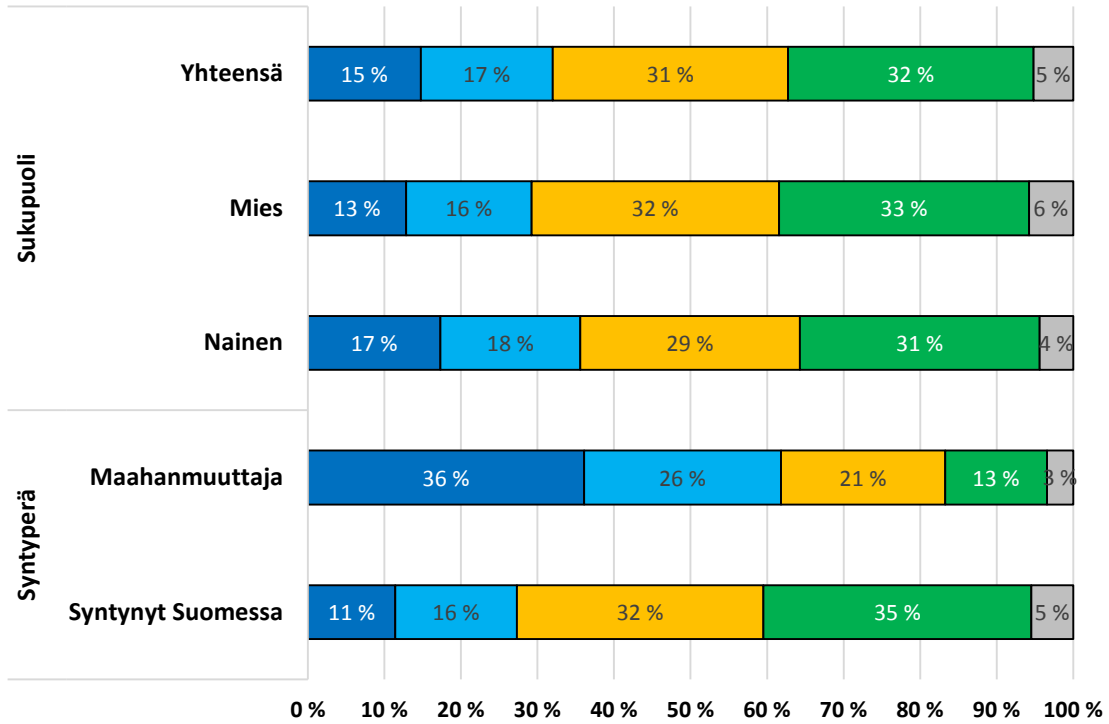
Kuviosta 14 havaitsemme, että noin kolmannes vuonna 2013 ”kroonisen työttömyyden” kategoriaan kuuluneista on siirtynyt pitemmän tai lyhemmän aikaa sitten tähän työttömyyden tyyppiin tilanteesta, jossa edellisten kolmen vuoden aikana on oltu lähinnä työvoiman ulkopuolella. 15 prosenttia ei ole lainkaan kuulunut työvoimaan kolmen vuoden aikana ennen ”kroonisen työttömyyden” alkua ja 17 % on kuulunut työvoimaan alle puolet edeltävistä kolmesta vuodesta, ja lisäksi ollut työttömänä, toimenpiteissä tai pätkätöissä (vaikka työssäoloa ei olisi ollut, henkilöä ei ole luettu aikaisemmin ”kroonisesti työttömäksi”, koska sen kriteerinä on, että kuuluu työvoimaan vähintään puolet kalenteriajasta vuosittain).

Toinen kolmannes on ennen ”kroonisen työttömyyden” alkua kuulunut ”prekariaattiin”: edellisten kolmen vuoden aikana tämä ryhmä on pääasiassa kuulunut työvoimaan, mutta kuitenkin kokenut enemmän tai vähemmän myös työttömyyttä. Työtä avoimilla työmarkkinoilla on kuitenkin ollut enemmän kuin kuukausi vuosittain (jolloin ”kroonisen työttömyyden” kriteerit eivät täyty), mutta vähemmän kuin puolet kalenteriajasta (jolloin henkilö kuuluisi seuraavaan pääasiassa työssä olleiden luokkaan).

Viimeinen kolmannes on päätenyt ”krooniseen työttömyyteen” suoraan tai lyhyen välivaiheen jälkeen vakaalta työuralta (työssäoloa edeltävien kolmen vuoden aikana on ollut vähintään puolet kalenteriajasta).

Kuviosta 14 nähdään myös, että naisista hieman suurempi osa kuin miehistä on tullut ”krooniseen työttömyyteen” työvoiman ulkopuolelta ja vastaavasti hieman pienempi osa muusta kahdesta ryhmästä. Maahanmuuttajataustaisista ”kroonisesti työttömistä” peräti runsaat 60 % oli tullut tähän tilanteeseen enemmän tai vähemmän suoraan työvoiman ulkopuolelta ja vain runsas kymmenesosa vähintään melko vakaalta työuralta. Muista suomalaisista vastaavat osuudet olivat runsas neljännes työvoiman ulkopuolelta ja runsas kolmannes työuralta.

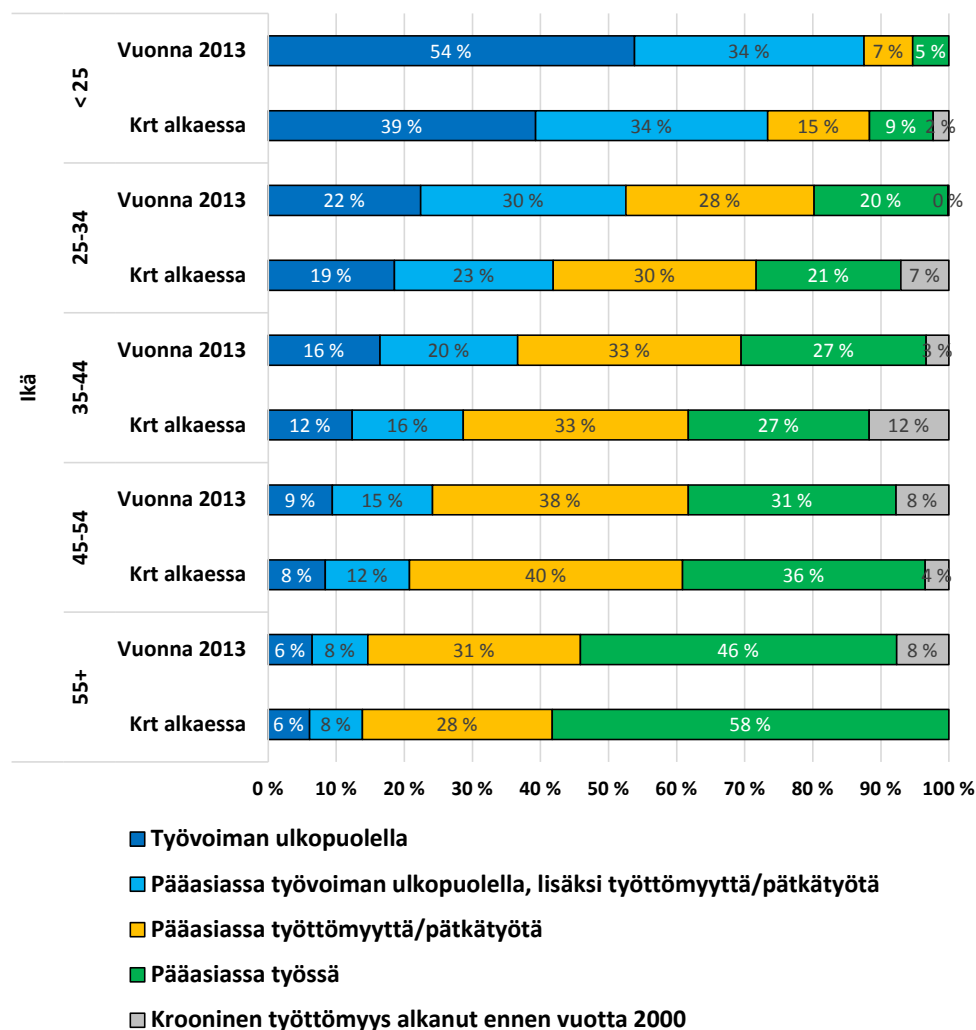
Kuvio 14 ”Kroonista työttömyyttä” edeltäneiden kolmen vuoden työmarkkina-asema. Vuoden 2013 ”kroonisesti työttömät” yhteensä ja sukupuolen sekä syntyperän mukaan.



- Työvoiman ulkopuolella
- Pääasiassa työvoiman ulkopuolella, lisäksi työttömyyttä/pätkätyötä
- Pääasiassa työttömyyttä/pätkätyötä
- Pääasiassa työssä
- Krooninen työttömyys alkanut ennen vuotta 2000

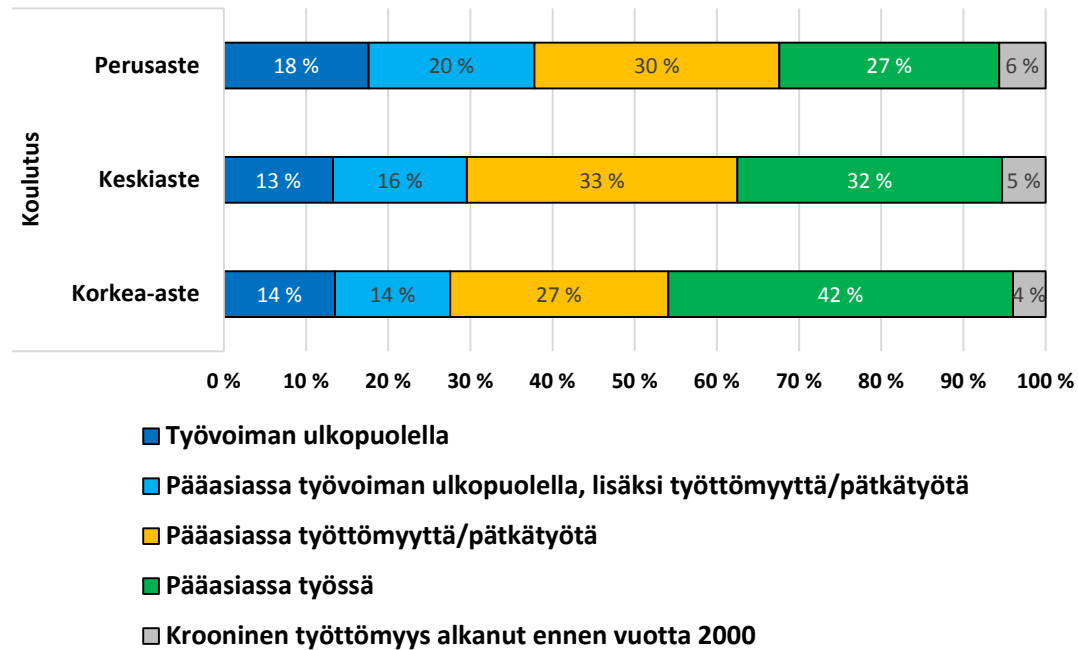
Kuviosta 15 näemme, että nuorina ”kroonisesti työttömäksi” päätyneistä valtaosa päätyi tähän tilanteeseen enemmän tai vähemmän suoraan työmarkkinoiden ulkopuolelta ja vain muutama prosentti vähintään melko vakaan työuran jälkeen. Iän myötä työvoiman ulkopuolelta tulleiden osuus alenee ja työuralta tulleiden osuus kasvaa lineaarisesti. Vanhimman ikäryhmän ”kroonisesti työttömistä” vain runsas kymmenesosa on päätenyt tähän tilanteeseen työvoiman ulkopuolelta ja noin puolet vähintään melko vakaalta työuralta.

Kuvio 15 ”Kroonista työttömyyttä” edeltäneiden kolmen vuoden työmarkkina-asema. Vuoden 2013 ”kroonisesti työttömät” ikäryhmittäin (ikä vuonna 2013 ja ikä ”kroonisen työttömyyden” alkaessa).



Kuvio 16 osoittaa, että vähän koulutetuista ”kroonisesti työttömistä” suurempi osa päätyy tähän tilanteeseen työvoiman ulkopuolelta ja pienempi osa työuralta kuin enemmän koulutusta hankkineista. Erot ovat melko selvät. Koulutetuilla on keskimäärin parempi työura kuin vähän koulutetuilla, mutta kiinnostavaa on, että ”krooniseen työttömyyteen” päätyvillä koulutetuilla on vähän koulutettuja useammin koulutuksen lisäksi takanaan myös kunnollinen työura.

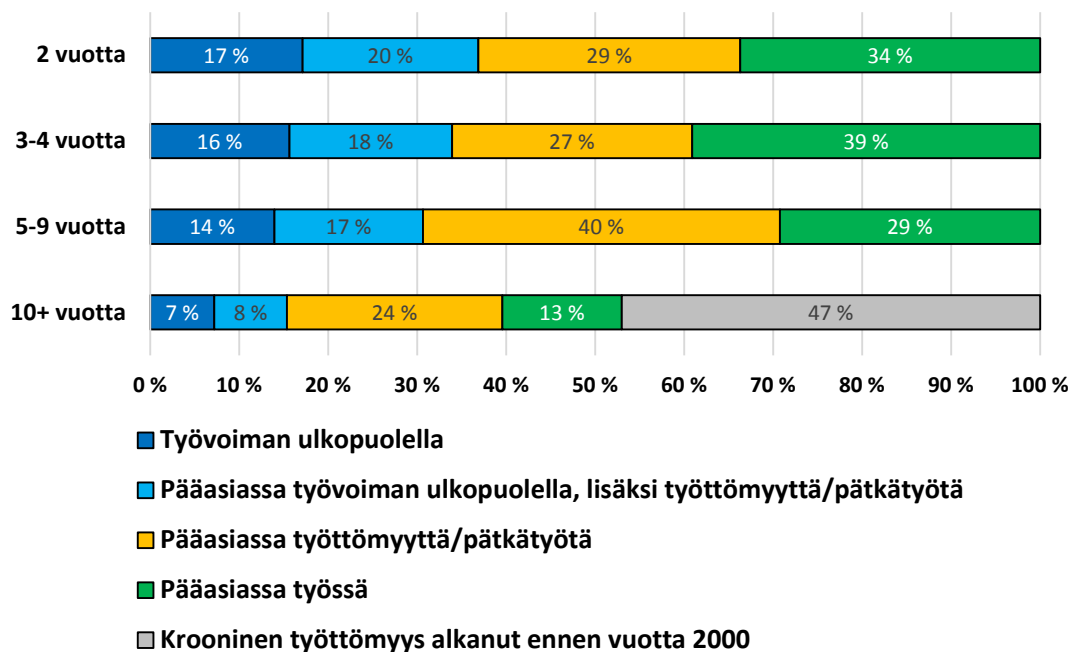
Kuvio 16 ”Kroonista työttömyyttä” edeltäneiden kolmen vuoden työmarkkina-asema. Vuoden 2013 ”kroonisesti työttömät” koulutustason mukaan



Liitekuvioista 4-6 ilmenee, että sekä kokonaan tai pääasiassa työvoiman ulkopuolelta että toisaalta vakaalta työuralta ”krooniseen työttömyyteen” tulleiden osuudet ovat tulovirrasta vähän kasvaneet, kun verrataan vuoden 2008 ja 2013 ”kroonisesti työttömiä”. Muutos on tapahtunut kaikissa taustamuuttujien mukaan erotetuissa ryhmissä, mutta kaiken kaikkiaan muutos on kuitenkin pieni. Aikaisemman vuoden 2000 ”kroonisesti työttömiä” koskeneen tutkimukseni mukaan tuolloin vakaan työuran jälkeen ”kroonisesti työttömiksi” päätyneiden osuus oli selvästi suurempi kuin vuosina 2008 ja 2013, mutta työvoiman ulkopuolelta enemmän tai vähemmän suoraan tähän tilanteeseen tulleiden osuus näytti olevan kasvamaan päin jo tuolloin (Aho 2004, 25–26). Ilmeisesti Suomen työttömistä varsin suuri osuus on sellaisia, jotka eivät koskaan ole saaneet kunnollista jalansijaa avoimille työmarkkinoille, ja usein lopulta päätyvät ei suinkaan työuralle vaan ”krooniseen työttömyyteen”. Ongelma näyttäisi ajan myötä yleistyvän. Taustalla lienee se, että työnantajien työntekijöihinsä kohdistamat osaamis- ja muut vaatimukset jatkuvasti kasvavat kiristyvän kansainvälisen kilpailun ja tuottavuuden kasvupaineiden myötä. Tällöin yhä useammalle työllistymisen kynnys osoittautuu liian korkeaksi.

Kuviossa 17 on tarkasteltu vuoden 2013 ”kroonisesti työttömien” toimintaa ennen ”kroonisen työttömyyden” alkua sen keston mukaan. Havaitsemme, että pääasiassa työvoiman ulkopuolelta tulleiden osuus alenee keston myötä, mutta työuralta tulleiden osuus on korkein niillä, joiden ”krooninen työttömyys” alkoi 3–4 vuotta sitten.

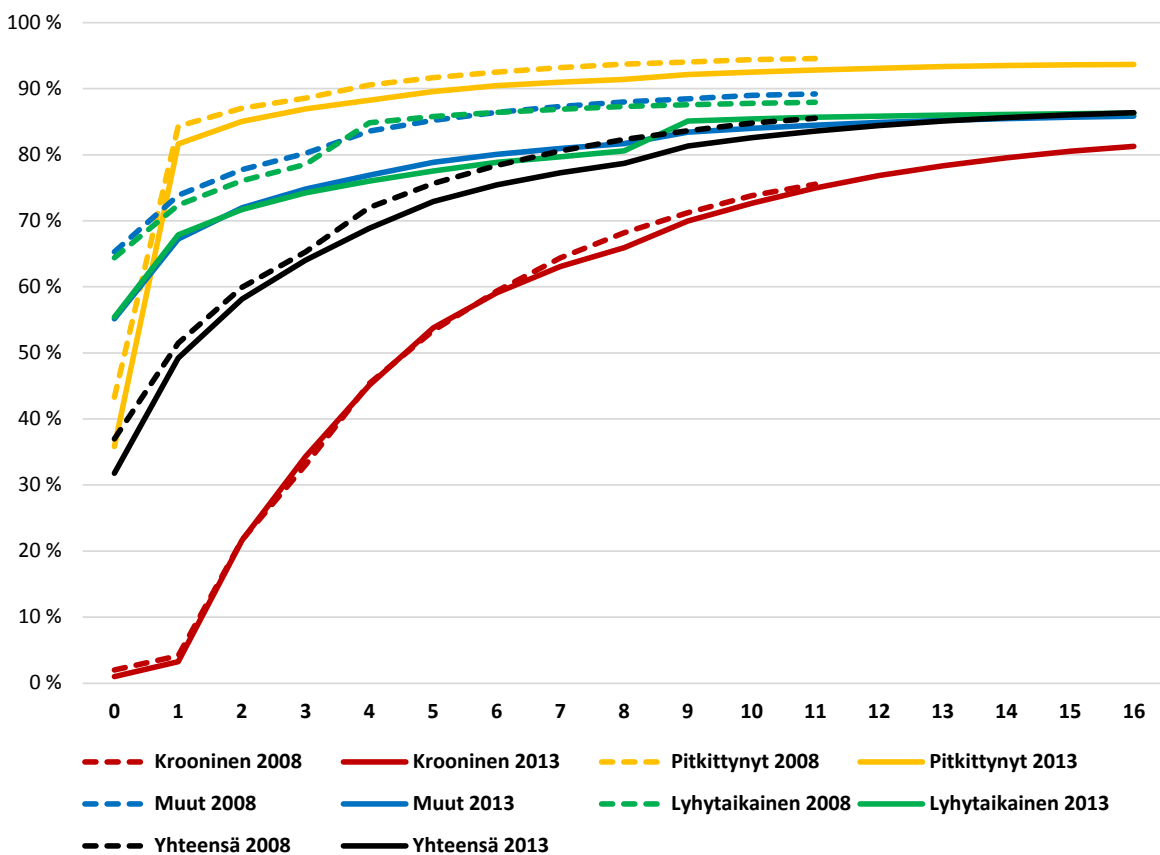
Kuvio 17 ”Kroonista työttömyyttä” edeltäneiden kolmen vuoden työmarkkina-asema. Vuoden 2013 ”kroonisesti työttömät” ”kroonisen työttömyyden” keston mukaan



Olisi mielenkiintoista selvittää vielä tarkemmin ”krooniseen työttömyyteen” johtaneita tilanteita. Tämä olisi kuitenkin perusteltua tehdä tiettyinä ajankohtina alkaneiden ”kroonisten työttömyyksien” populaatiossa eikä tiettyinä ajankohtina voimassa olleiden ”kroonisesti työttömien” joukossa, jonka mukaan tämän tutkimuksen asetelmat on muodostettu. Tällaisia asetelmia ei tässä hankkeessa voitu muodostaa. Olemme kuitenkin tarkastelleet tämän tutkimuksen kohde-ryhmissä vielä sitä milloin viimeksi oli oltu työssä edes vähän ja milloin viimeksi kokonaisen vuoden, sekä mistä alkaen oli kuuluttu ilman pitkiä katkoksia työvoimaan.

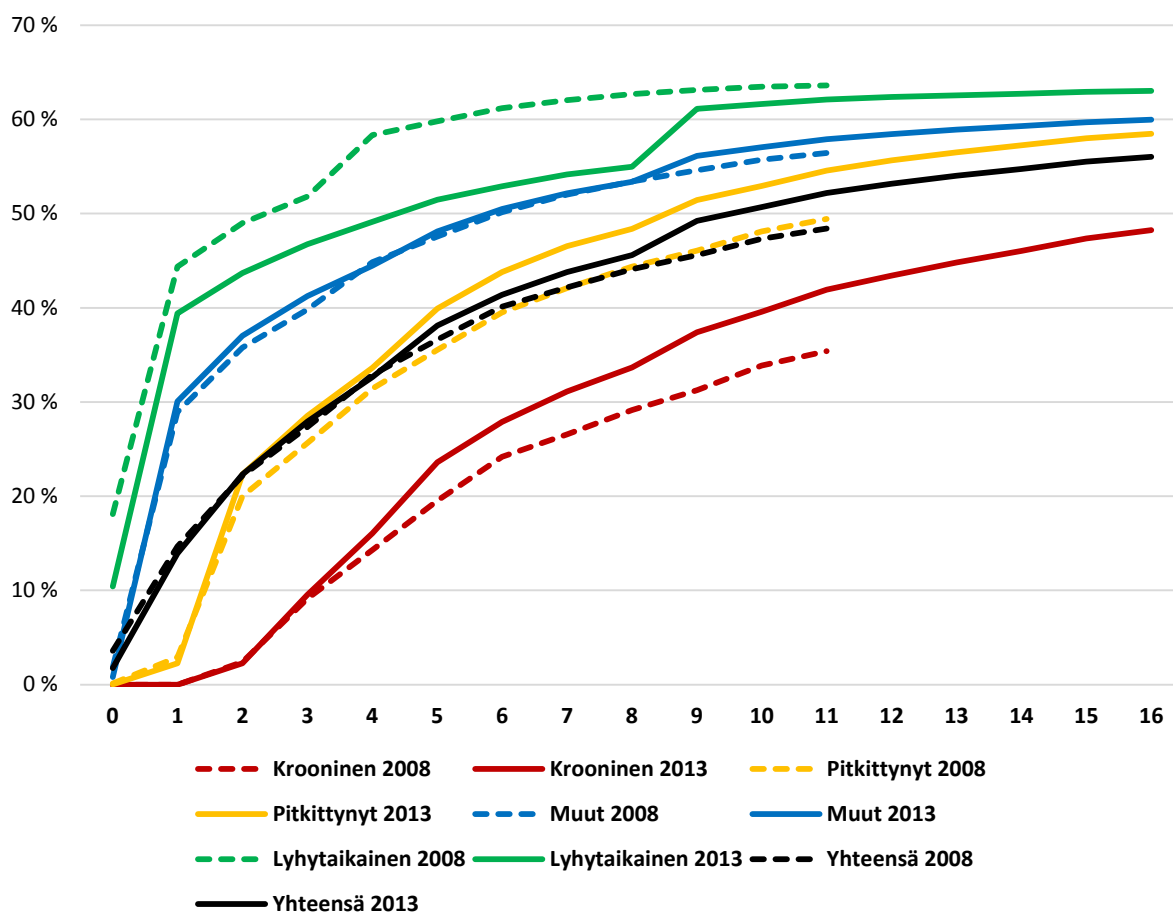
Kuviosta 18 näemme, että (vain!) noin kolmannes kaikista vuosien 2008 ja 2013 työttömistä oli rekisteritietojen mukaan ollut saman vuoden aikana kokonaisen kalenterikuukauden työssä. Lyhyen aikaa työttömänä olleiden tai enemmän työssä kuin työttömänä olleiden (”muut työttömät”) vuonna 2008 olleista tämä osuus oli 65 prosenttia ja vuonna 2013 vastaava osuus oli laskenut 55 prosenttiin. Näihin viimeksi mainittuihin ryhmiin kuuluvista ja myös kaikista työttömistä runsaat kymmenen prosenttia ei koskaan varsin pitkänä taaksepäin suuntautuvana seuranta-aikana ollut ollut kokonaista kalenterikuukautta avoimilla työmarkkinoilla työssä. ”Kroonisesti työttömistä” osuus oli vielä useita prosenttiyksikköjä suurempi. Kaikista työttömistä noin neljännes ja ”kroonisesti työttömistä” vajaat puolet oli sellaisia, joiden viimeisimmästä työstä avoimilla työmarkkinoilla oli kulunut viisi vuotta tai kauemmin. Tämä tulos kertoo Suomen työttömyysongelman luonteesta. Huomattava osa työttömien kirjoissa olevista on käytännössä jo pitkään ollut syrjäytynyt avoimilta työmarkkinoilta ja karkeasti kymmenesosa ei ole ilmeisesti koskaan ollut ”oikeissa töissä”.

Kuvio 18 Vuosina 2008 ja 2013 työttömien tarkasteltuun populaatioon kuuluneet: Kuinka monta vuotta on kulunut sellaisesta kalenterivuodesta, jolloin eri työttömyyden tyyppeihin kuuluneet olivat viimeksi olleet kokonaisen kalenterikuukauden enimmäkseen työssä. Kumulatiiviset jakaumat.



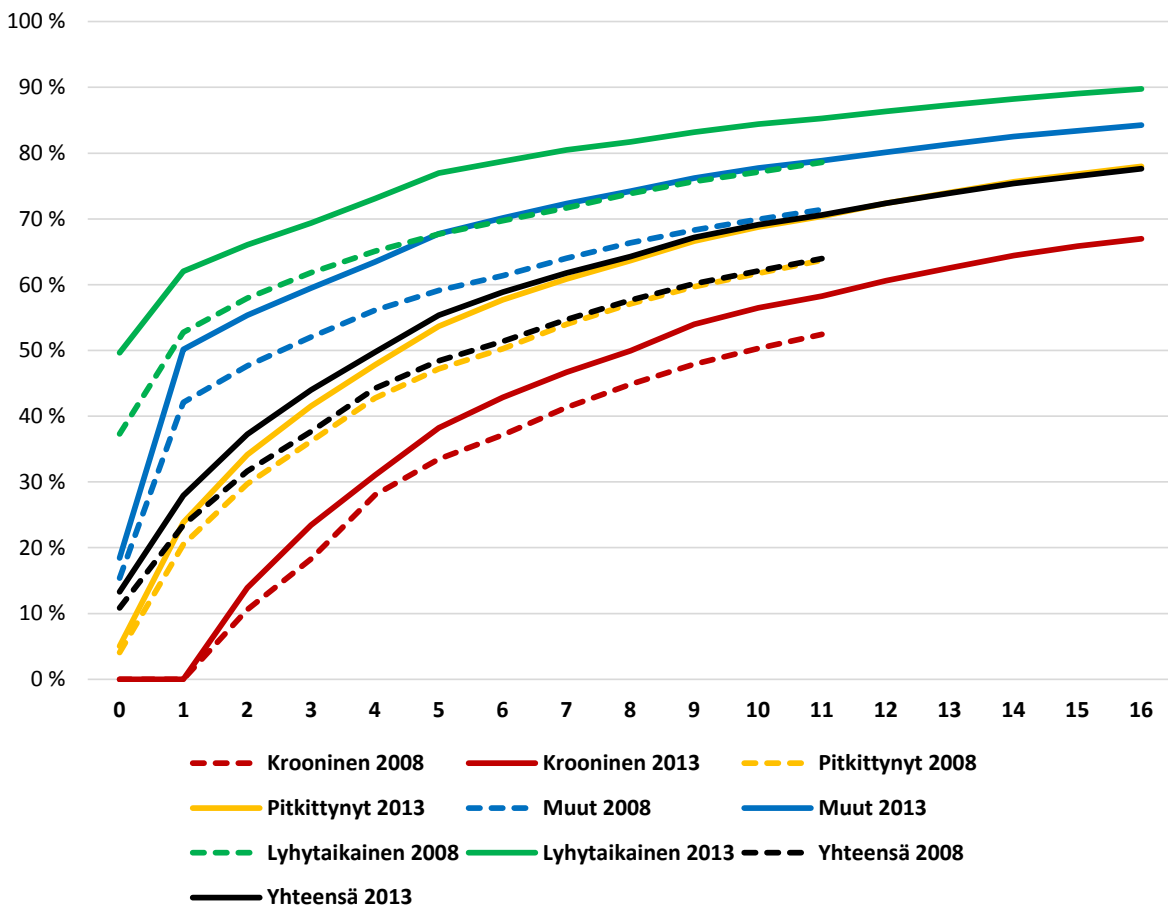
Kuviossa 19 on vastaavasti tarkasteltu kuinka kauan on siitä, kun työttömät viimeksi olivat olleet kokonaisen kalenterivuoden työssä. Työssäoloa oli saattanut olla yhtäjaksoisesti yli vuoden jonkun verran useammalla, mutta koska vuotta 2005 aikaisemmat työssäolotiedot ovat aineistosamme kalenterivuositaisia, tässä on käytetty kriteerinä sitä, milloin viimeksi oli kalenterivuosi, jolloin työssäolokuukausia oli vähintään 11. Kaikista työttömistä vain noin puolet oli viimeisen kymmenen vuoden aikana ollut kokonaisen vuoden työssä avoimilla työmarkkinoilla. Noin kolmannes oli ollut kokonaisen vuoden työssä edeltäneiden viiden vuoden aikana. Vuoden 2008 ”kroonisesti työttömistä” vain viidennes ja vuoden 2013 ”kroonisesti työttömistä” neljännes oli viimeisten viiden vuoden aikana ollut kokonaisen kalenterivuoden työssä avoimilla työmarkkinoilla. Yli puolella ”kroonisesti työttömistä” ei rekisteritietojen mukaan ollut koko seuranta-aikana ollut tällaista kokonaista työvuotta.

Kuvio 19 Vuosina 2008 ja 2013 työttömien tarkasteltuun populaatioon kuuluneet: Kuinka monta vuotta on kulunut sellaisesta kalenterivuodesta, jolloin eri työttömyyden tyypeihin kuuluneet olivat viimeksi olleet kokonaisen kalenterivuoden työssä. Kumulatiiviset jakaumat.



Työttömyyttä edeltävän työhistorian kannalta on tärkeää huomioida, että osa työttömistä on tullut työttömäksi työvoiman ulkopuolelta, jolloin ainakaan äskettäin työhistoriaa ei voi olla-kaan. Kuviossa 20 on tarkasteltu, montako vuotta on kulunut siitä vuodesta, josta alkaen henkilö on katkoksetta pääasiassa kuulunut työvoimaan. Havaitsemme että lyhyen aikaa työttömänä olleista ja myös viime aikoina enemmän työssä kuin työttömänä olleista (”muut työttömät”) huomattava osa (40–60 %) on ollut aivan hiljattain kokonaisen vuoden enimmäkseen työvoiman ulkopuolella. Kaikista työttömistä tämä osuus on vajaa kolmannes. ”Kroonisesti työttömien” joukossa tällainen tilanne ei määritelmän mukaan ole mahdollinen, koska ehtona on että on vähintään kaksi vuotta sekä ollut pääasiassa työvoimassa että ilman avoimien työmarkkinoiden työtä. Kiinnostavaa kuitenkin on, että ”kroonisesti työttömät” ovat keskimäärin olleet katkoksetta työvoimassa varsin selvästi kauemmin kuin työttömät keskimäärin. Kaikista työttömistä karkeasti kolmannes oli kuulunut työvoimaan katkoksetta vähintään kymmenen vuotta, kun kaikista ”kroonisesti työttömistä” vastaava osuus oli lähes puolet (molemmat osuudet olivat vuoden 2013 populaatioissa vähän alemmat kuin vuoden 2008 populaatioissa).

Kuvio 20 Vuosina 2008 ja 2013 työttömien tarkasteltuun populaatioon kuuluneet: Kuinka monta vuotta on kulunut sellaisesta kalenterivuodesta, josta alkaen he ovat katkoksetta pääasiassa kuuluneet työvoimaan. Kumulatiiviset jakaumat.





Vuoden 2008 työttömien seuranta

Seuraavassa on tarkasteltu vuoden 2008 työttömien populaation myöhempiä vaiheita työmarkkinoilla. Aineistomme mahdollistaa viisivuotisen seurannan vuoden 2013 loppuun asti. Olemme ensinnäkin muodostaneet seuranta-ajan kahden viimeisen vuoden 2012–13 tilannetta kuvaavan muuttujan, jonka luokituskriteerit on täsmällisesti esitetty liitteessä 1.

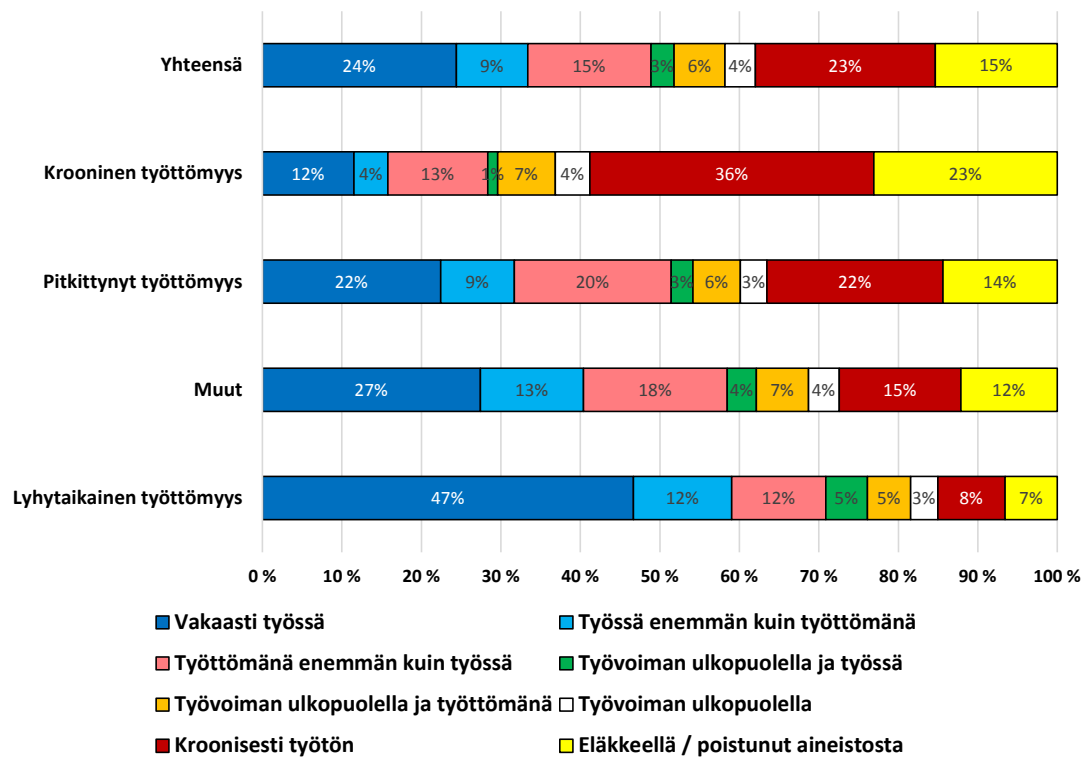
Kuviossa 21 on esitetty seurantamuuttujan jakaumat vuonna 2008 työttömyyden eri tyyppeihin kuuluneiden ryhmissä. Kuvioista on jätetty pois ne, jotka olivat vuonna 2008 täyttäneet 60 vuotta, koska heistä 96 prosenttia oli eläkkeellä tai poistunut aineistosta vuonna 2013. Vanhimmat tarkastelussa mukana olevat olivat seurannan lopussa siis 64-vuotiaita. Eläkkeelle tai pois aineistosta siirtyneiden luokkaan kuuluvat siis kokivat tällaisen siirtymän alle 65-vuotiaina. (Liitekuvioissa 2–3 ovat mukana myös 60–64-vuotiaat.)

Kroonisesti työttömistä 12 prosenttia oli seurannan lopussa vakaalla työuralla ja lisäksi neljä prosenttia kärsi edelleen työttömyydestä, mutta oli kuitenkin ollut enemmän työssä kuin työttömänä tai toimenpiteissä. Nämä osuudet eivät ole suuria, mutta toisaalta voidaan todeta, että kuitenkin osa pitkään työttömyydestä kärsineistä onnistuu löytämään kunnan jalansijan avoimilla työmarkkinoilla. 36 prosentin kohdalla krooninen työttömyys edelleen jatkui viiden vuoden kuluttua, ja 13 prosenttia kuului ryhmään, joka oli ollut sen verran töissä ettei työttömyys ollut määritelmämme mukaan kroonista, mutta työttömyyttä oli kuitenkin enemmän kuin työtä vuosina 2012–13. Suunnilleen saman verran oli sellaisia, jotka olivat mainittuina kahtena vuonna olleet yli puolet ajasta työvoiman ulkopuolella (suurin osa oli lisäksi ollut työttömänä ja pieni osa myös työssä). Loput 23 prosenttia oli siirtynyt eläkkeelle tai poistunut aineistosta (alle 65 vuoden iässä).

On hyvin tiedossa, että aikaisemman työttömyyden kesto on vahva työttömyyden jatkumisen ennustaja. Tästäkin seurannasta näemme, että mitä enemmän työttömyyttä on koettu aikaisemmin, sitä yleisempää seurannassa on krooninen työttömyys ja vastaavasti sitä harvinaisempaa vakaa työura. Vuoden 2008 lyhytaikaisen työttömyyden ryhmästä viisi vuotta myöhemmin lähes puolet oli vakaalla työuralla ja kahdeksan prosenttia kroonisesti työttömänä.

Kuvion 21 ylimmässä palkissa on esitetty koko vuoden 2008 työttömien populaation tilanne vuosina 2012–13. Suomen työttömyysongelman pitkittymisen ja toistumisen yleisyydestä kertoo, että kaikista työttömistä vain neljännes oli viiden vuoden kuluttua vakaalla työuralla ja lähes yhtä moni oli kroonisesti työttömänä.

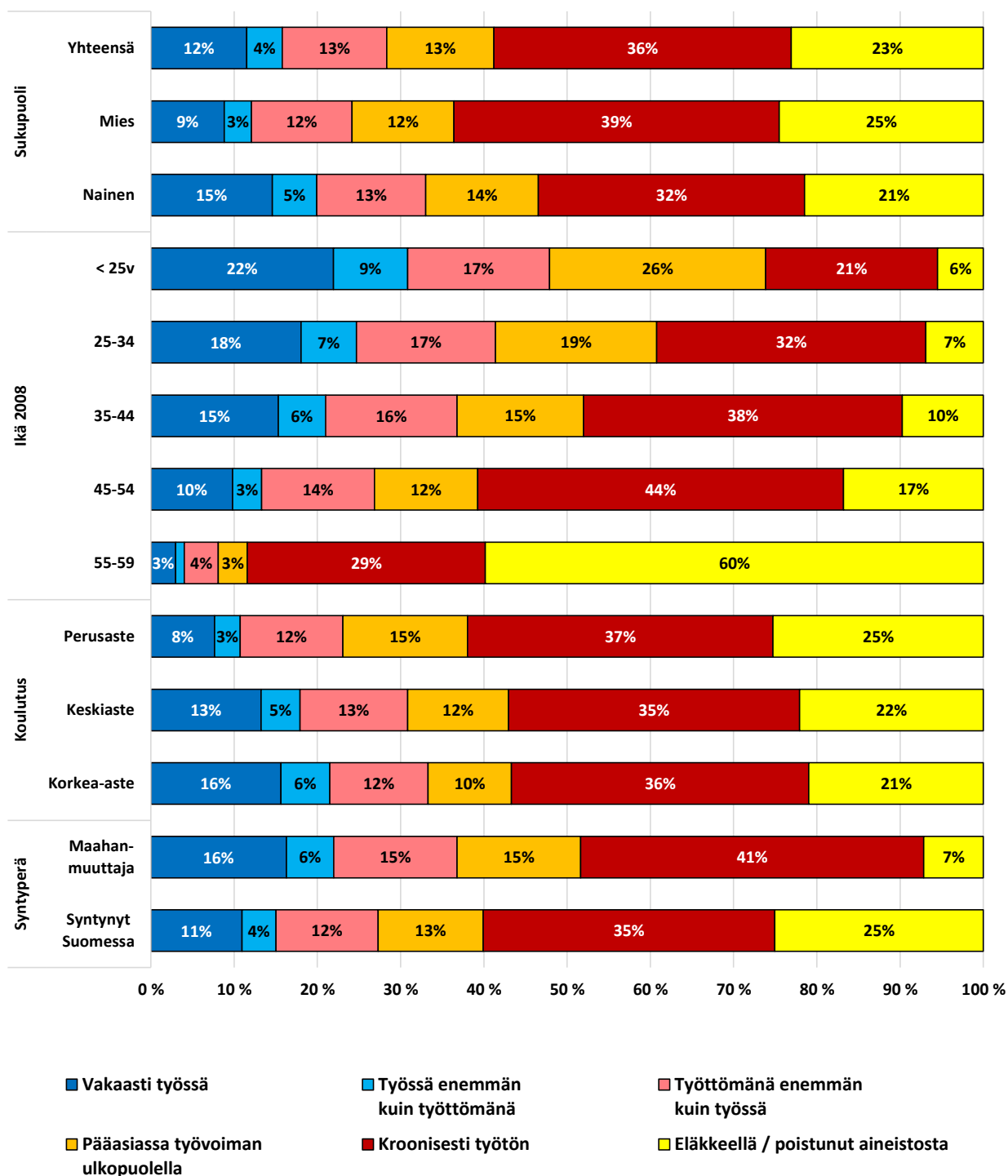
Kuvio 21 Vuoden 2008 työttömien tilanne vuosina 2012–2013 vuoden 2008 työttömyyden tyyppin mukaan (ikä vuonna 2008 alle 60 vuotta)



Kuviossa 22 on tarkasteltu vuoden 2008 ”kroonisesti työttömien” tilannetta vuosina 2012–13 keskeisten taustamuuttujien mukaan. Myös tästä tarkastelusta on jätetty pois ne, jotka vuonna 2008 olivat vähintään 60-vuotiaita ja siis lähes kaikki eläkkeellä tai poistuneet aineistosta vuoden 2013 loppuun mennessä. Naisista selvästi suurempi osa kuin miehistä oli päässyt vakaalle työuralle ja vastaavasti edelleen kroonisesti työttömänä oli naisista selvästi harvempi kuin miehistä. Myös eläkkeelle siirtyneiden tai aineistosta poistuneiden osuus naisista oli alempi kuin miehistä. Syntyperän mukaisen tarkastelun tulokset ovat kiinnostavia: vuonna 2008 kroonisesti työttömiksi luetuista maahanmuuttajista selvästi suurempi osa oli päässyt vakaalle työuralle kuin muista suomalaisista ja eläkkeelle siirtyneiden osuus huomattavasti pienempi, mutta toisaalta edelleen kroonisesti työttömänä olleiden osuus oli sekin suurempi. Ikäryhmittäisen seurannan tulokset eivät ole yllättäviä: vakaalle työuralle pääseminen harvinaistuu ja ”kroonisen työttömyyden” jatkuminen sekä eläkkeelle tai pois aineistosta siirtyminen lisääntyy iän myötä.

Vakaalle työuralle pääsy ”kroonisesta työttömyydestä” lisääntyy koulutustason myötä, ja toisaalta pääosin työvoiman ulkopuolelle olo sekä eläkkeelle tai pois aineistosta siirtyminen vastaavasti vähenee. Erityisesti enintään perusasteen tutkinnon suorittaneiden tilanne on heikompi kuin enemmän koulutettujen, keskiasteen ja korkea-asteen koulutuksen saaneiden välillä erot ovat melko pieniä. Kiinnostavaa on, että niiden osuus, joiden ”krooninen työttömyys” jatkuu, on suunnilleen yhtä suuri kaikilla koulutustasoilla.

Kuvio 22 Vuoden 2008 kroonisesti työttömien tilanne vuosina 2012–13 sukupuolen, koulutustason, ikäryhmän ja syntyperän mukaan (ikä vuonna 2008 < 60 v.)

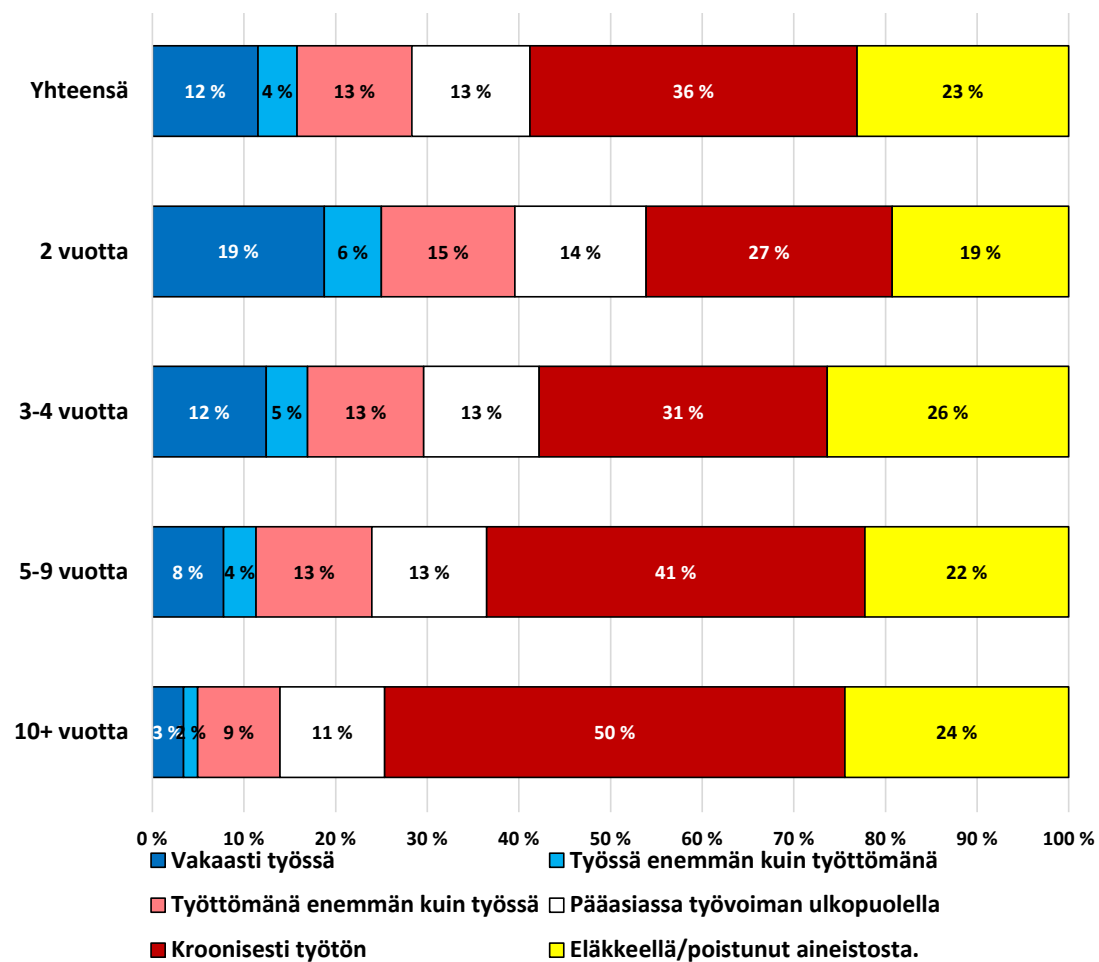


Kuviossa 23 on tarkasteltu vuoden 2008 ”kroonisesti työttömien” tilannetta vuosina 2012–13 ”kroonisen työttömyyden” keston mukaan. Ei ole yllätys, että mitä kauemmin ”krooninen työttömyys” oli ennen vuotta 2008 kestänyt, sitä harvemmin viisi vuotta myöhemmin oltiin vakaasti työssä ja sitä useammin krooninen työttömyys edelleen jatkui. Mikäli ”krooninen työttömyys” oli vuonna 2008 kestänyt vasta minimiajan kaksi vuotta, viisi vuotta myöhemmin vakaasti työllistyneiden osuus oli 19 prosenttia ja edelleen ”kroonisesti työttömien” osuus 27 prosenttia. Mikäli ”krooninen työttömyys” vuonna 2008 oli jo kestänyt vähintään kymmenen vuotta, vain (vai pitäisikö sanoa että sittenkin vielä kuitenkin) kolme prosenttia oli päässyt

vakaalle työuralle ja puolet oli edelleen ”kroonisesti työttömiä”. Kiinnostavampi tulos on, että eläkkeelle tai pois aineistosta viiden vuoden kuluttua siirtyneiden osuus ei kovin paljon vaihdellut ”kroonisen työttömyyden” keston mukaan.

Typologiamme eri tyyppeihin kuuluvat eroavat toisistaan sikäli, että ”kroonisesti työttömiin” kuuluu keskimääräistä useammin vähän koulutettuja, ikääntyviä ja maahanmuuttajia; kaikkiin työttömien ryhmiin kuuluu enemmän miehiä kuin naisia (kuviot 6–9 edellä). Kun kaikilla näillä seikoilla on yhteys seurantaloksiin, teimme kovarianssianalyysin, jonka avulla voidaan estimoida seurantamuuttujalle arvot kunkin taustamuuttujan mukaan niin että muut kolme on vakioitu. Havaitsimme, että kunkin muuttujan yhteys myöhempään menestykseen säilyi sen jälkeenkin, kun muut kolme muuttujaa oli vakioitu. Koska tulokset muutoin eivät ole mielenkiintoisia, niiden esittelyä ei ole sisällytetty raporttiin.

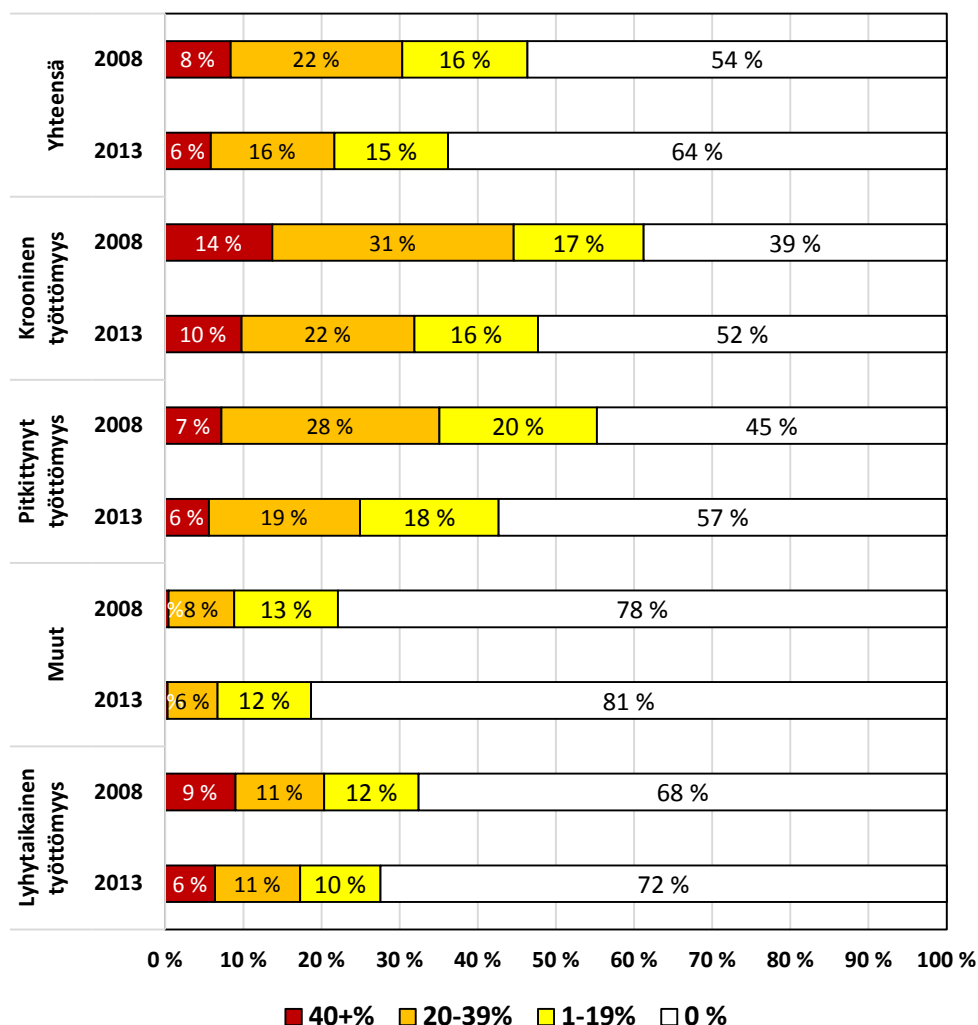
Kuvio 23 Vuoden 2008 kroonisesti työttömien tilanne vuosina 2012–13 kroonisen työttömyyden keston mukaan (ikä vuonna 2008 < 60 v.)



Työttömien osallistuminen aktiivisen työvoimapolitiikan toimenpiteisiin

Kuviossa 24 on esitetty tarkasteltuihin työttömien populaatioihin kuuluneiden työvoimapolitiisiin toimenpiteisiin osallistumisen mittaamiseksi laskemamme ”aktiivointiosuus” seurannan kahden viimeisen vuoden ajalta. ”Aktiivointiosuudella” tarkoitamme työvoimapolitiisiin toimenpiteisiin osallistumisen yhteenlaskettua kestoa osuutena työttömyyden ja toimenpiteiden yhteenlasketusta kestoista seurattuna aikavälillä⁶. Osuudet on siis vuoden 2008 työttömille laskettu vuosilta 2007–08 ja vuoden 2013 työttömille vuosilta 2012–13.

Kuvio 24 ”Aktiivointiosuus” työttömyyden tyypin mukaan. Vuosina 2008 ja 2013 työttömien populaatioon kuuluneet.



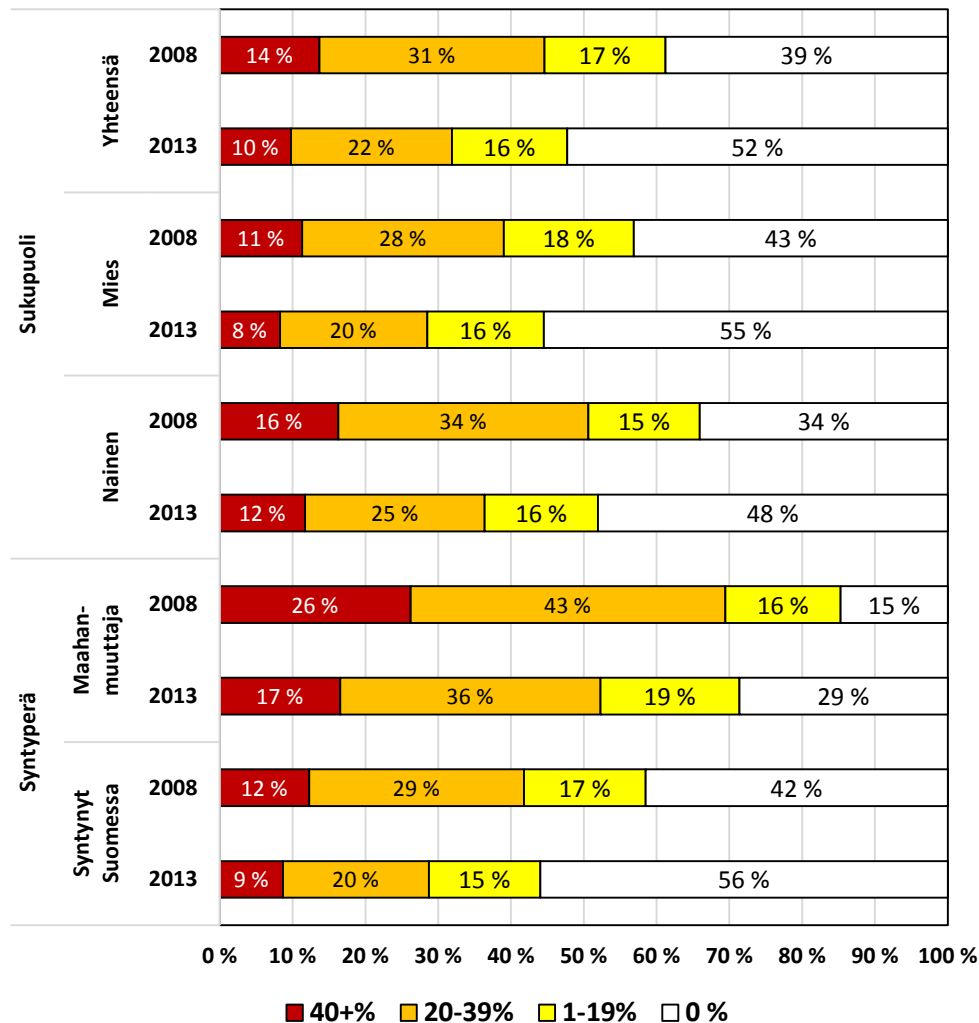
⁶ ”Aktiivointiosuutta” ei tule sekoittaa aktiivointiasteeseen, jolla tarkoitetaan niiden osuutta työttömien ja toimenpiteeseen osallistuneiden yhteismäärästä, jotka yhtenä poikkileikkajajankohtana ovat olleet toimenpiteessä. Aktiivointiosuus vastaa kuitenkin karkeasti aktiivointiasteen keskiarvoa tarkastellulla aikavälillä.

Havaitsemme ensinnäkin että ”aktiivintiosuudet” ovat laskeneet verrattavien ajankohtien välillä melko selvästi. Syynä on se, että vuodesta 2008 vuoteen 2013 työttömyys kasvoi selvästi, mutta toimenpiteiden kokonaisvolyyymia ei vastaavasti lisätty, jolloin osallistuminen oli luonnollisesti mahdollista harvemmin.

”Kroonisesti työttömiin” on kohdistettu enemmän aktiivisen työvoimapolitiikan toimenpiteitä kuin muihin työttömiin. Viimeisten kahden vuoden aikana toimenpiteisiin oli vuoden 2013 ”kroonisesti työttömistä osallistunut 48 prosenttia ja kaikista työttömistä 36 prosenttia. Viisi vuotta aikaisemmin osuudet olivat 61 ja 46 prosenttia. Myös pitkittyneen työttömyyden luokkaan lukemiemme työttömien ”aktiivintiosuus” oli keskimääräistä korkeampi. Kiinnostavaa on, että lyhytaikaisesti työttömien ”aktiivintiosuus” oli selvästi korkeampi kuin ”muiden työttömien” väliryhmän. Näyttää siltä, että työvoimahallinnossa noudatetaan toisaalta ”varhaisen puuttumisen” periaatetta ja toisaalta toimenpiteitä kohdistetaan erityisesti pitkään työttömyysongelmasta kärsineisiin.

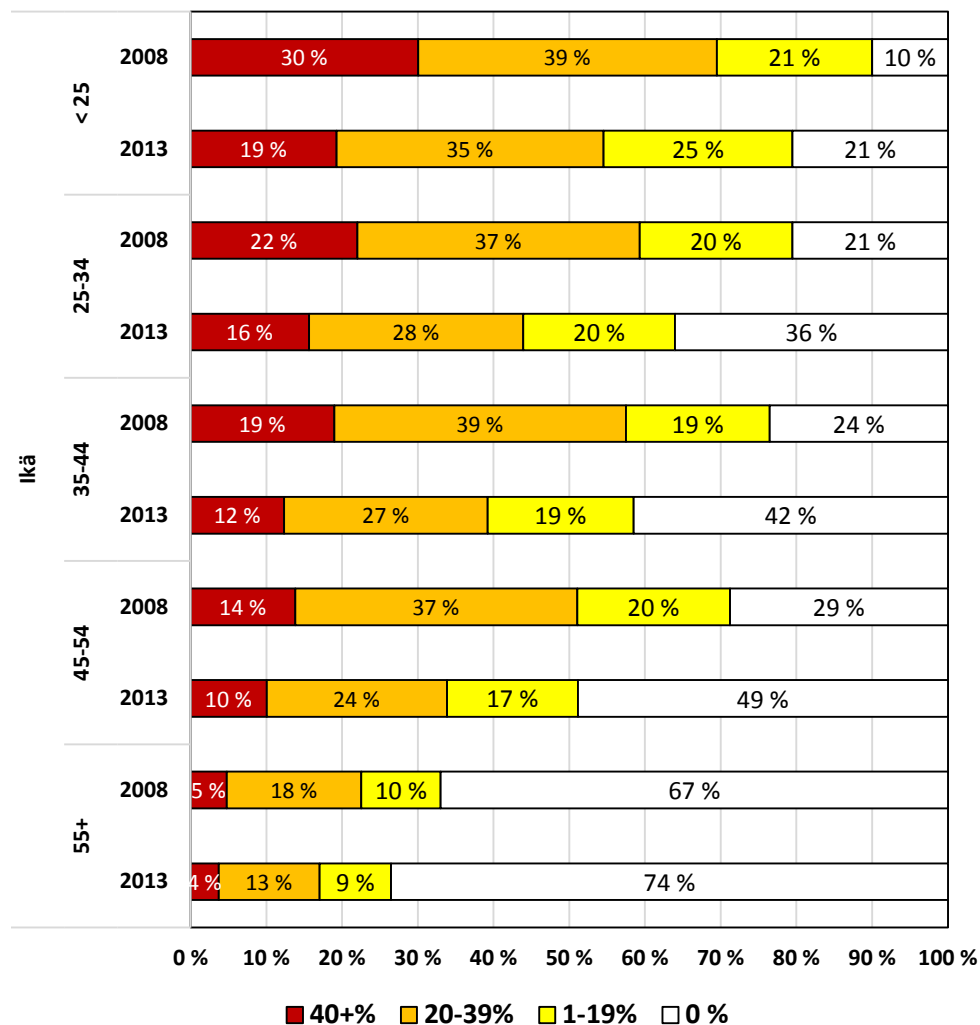
Kuviossa 25 on tarkasteltu ”kroonisesti työttömien” aktiivintiosuutta sukupuolen ja syntyperän mukaan. Näemme että naiset osallistuvat toimenpiteisiin selvästi miehiä useammin ja samaten maahanmuuttajat selvästi muita suomalaisia useammin (mikä seuranee siitä, että maahanmuuttajiin kohdistetaan erityisiä kotouttamistoimenpiteitä.).

Kuvio 25 Kroonisesti työttömien populaatioon vuosina 2008 ja 2013 kuuluneet: ”Aktiivintiosuus” sukupuolen ja syntyperän mukaan.



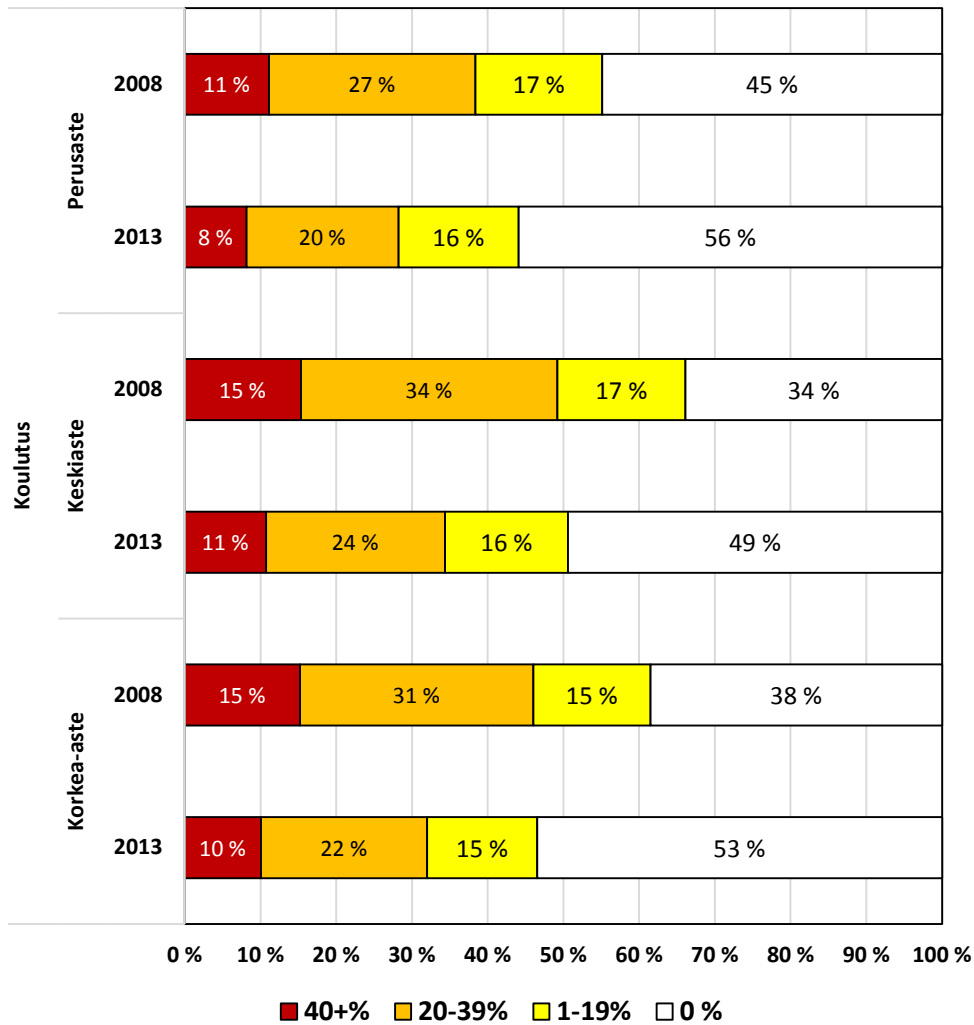
Kuviossa 26 vastaava tarkastelu on tehty ikäryhmittäin. Näemme, että nuorimmista ”kroonisesti työttömistä” valtaenemmistö on osallistunut toimenpiteisiin viimeisten kahden vuoden aikana ja suuri osa on ollut toimenpiteessä huomattavan suuren osan työttömyysajastaan. Osallistuminen alenee iän myötä, mutta vanhimmastakin ikäryhmästä merkittävä osa on osallistunut toimenpiteisiin viimeisten kahden vuoden aikana.

Kuvio 26 Kroonisesti työttömien populaatioon vuosina 2008 ja 2013 kuuluneet: ”Aktivointi-osuus” ikäryhmittäin.



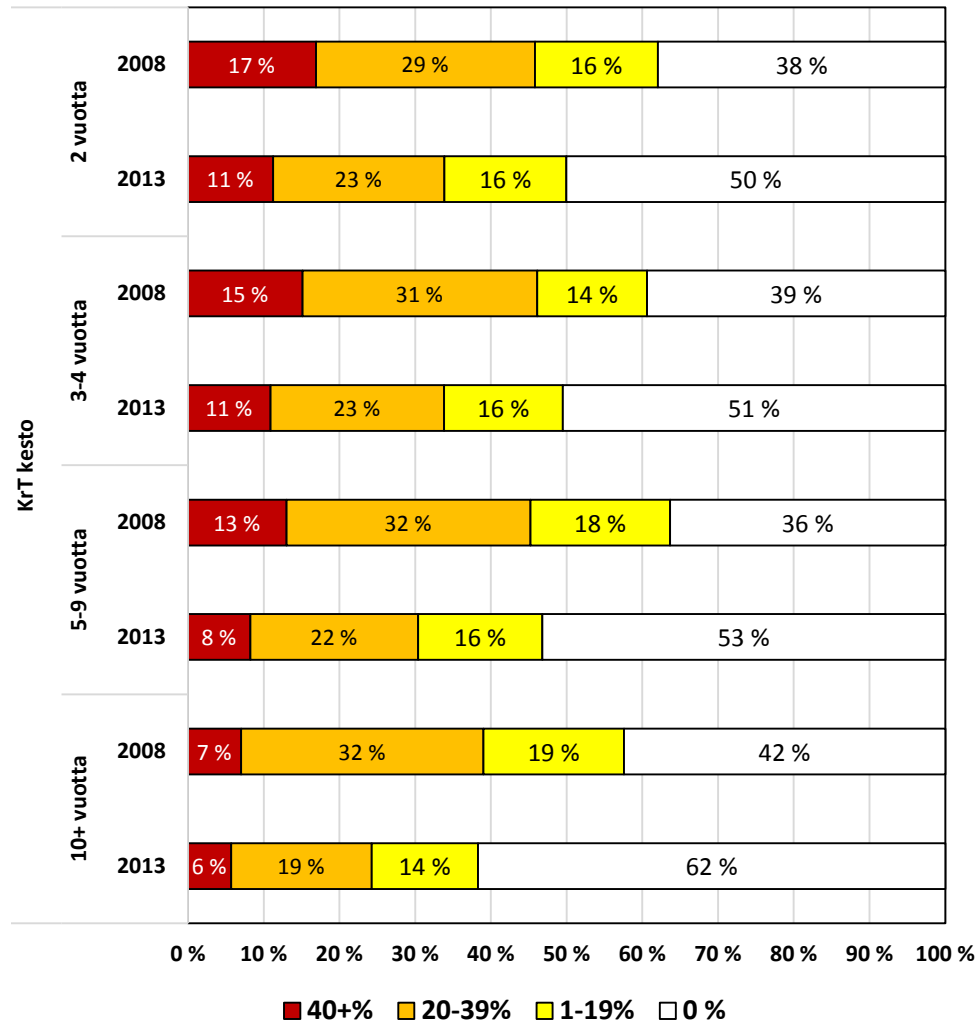
”Aktivointiosuuden” koulutustason mukainen tarkastelu (kuvio 27) osoittaa, että kaikkein useimmin toimenpiteisiin osallistuvat keskiasteen koulutuksen suorittaneet. Korkea-asteen koulutuksen suorittaneet osallistuvat vähän enintään perusasteen suorittaneita useammin. Kuitenkin varsinkin vuoden 2013 ”kroonisesti työttömillä” aktivointiosuuden erot koulutustasojen välillä olivat pienet.

Kuvio 27 Kroonisesti työttömien populaatioon vuosina 2008 ja 2013 kuuluneet: ”Aktivointiosuus” koulutustason mukaan.



Kuviosta 28 näemme, että ”aktiivointiosuus” alenee varsin vähän ”kroonisen työttömyyden” keston pidentyessä.

Kuvio 28 Kroonisesti työttömien populaatioon vuosina 2008 ja 2013 kuuluneet: ”Aktiivointiosuus” kroonisen työttömyyden keston mukaan.



Yhteenveto

Tässä raportissa tavoitteena on selvittää pitkäkestoisen ja rakenteellisen työttömyyden laajuutta ja dynamiikkaa Suomessa etenkin viimeisten noin kymmenen vuoden aikana.

Keskeiseksi tutkimuksen kohteeksi on valittu ”kroonisesti työttömät” eli henkilöt, jotka ovat vähintään kahden peräkkäisen vuoden ajan olleet vailla avoimien työmarkkinoiden työtä, samalla kun ovat kuuluneet pääasiassa työvoimaan (eli olleet pääasiassa työttömänä tai työvoimapolitiittisissa toimenpiteissä). Vaikka tämä käsite ei teoreettisesti vastaa rakenteellista työttömyyttä, se kuitenkin kuvaa nähdäksemme kohtalaisen pätevästi vaikean työttömyysongelman laajuutta. ”Kroonisesti työttömien” määrä on olennaisesti suurempi kuin tilastoitu pitkäaikaistyöttömyys, joka ei tavoita sitä, että työttömyysjaksot usein katkeavat esimerkiksi työvoimapolitiittisiin toimenpiteisiin ilman, että työllistymistä avoimille työmarkkinoille tapahtuu. Tällöin ei tunnisteta sitä, kuinka paljon avoimilta työmarkkinoilta pitkään poissa olleita työttömiä tosiasiallisesti on.

Tutkimus perustuu laajaan ja edustavaan rekisteriperusteiseen tilastoaineistoon (Tilastokeskuksen FLEED-aineisto), joka mahdollistaa yksilöiden työmarkkinaurien pitkän aikavälin seurannan. Tutkimuksessa on tarkasteltu varsinkin vuosien 2008 ja 2013 työttömyyden rakennetta ja dynamiikkaa. Vertailemme tuoreimpia saatavissa olevia tietoja tilanteeseen ennen kansainvälistä finanssikriisiä, jonka vaikutukset ovat olleet nähtävissä Suomen työmarkkinoilla vuodesta 2009 alkaen.

”Krooninen työttömyyden” osuus työvoimaista oli aikavälillä 2006–2013 4–5 prosenttia työvoimasta (120 000–140 000 henkilöä), mitä voidaan pitää varsin vakiintuneena ”kroonisen työttömyyden” tasona Suomessa. Vuosittain noin kolmannes ”kroonisesti työttömistä” vaihtuu, mutta osa pysyy tässä tilanteessa hyvinkin pitkään. ”Kroonisen työttömyyden” (pitkäaikainen poissaolo avoimilta työmarkkinoilta) osuus näyttää vaihtelevan 30–40 prosentin välillä kokonaistyöttömyydestä; osuuden vaihtelu riippuu enemmän muun kuin ”kroonisen” työttömyyden määrän vaihtelusta, vaikkakin myös ”kroonisen työttömyyden” määrä seuraa parin vuoden viiveellä kokonaistyöttömyyden suhdannevaihtelua, sen vaihtelua ”loivemmin” muutoksin.

”Krooninen työttömyys” ei paljonkaan vaihtelee sukupuolen mukaan, mutta melko selvästi se yleistyy iän myötä ja vähenee koulutustason kasvaessa. Kuitenkin ”kroonisesti työttömiin” kuuluu runsaasti myös nuoria ja koulutettuja, vaikkakin jonkun verran vähemmän kuin työttömiin keskimäärin. Maahanmuuttajien työttömyydestä selvästi suurempi osa on ”kroonista” kuin muiden suomalaisten työttömyydestä.

31 prosenttia ”kroonisesti työttömistä” vuonna 2013 oli ollut tässä tilanteessa vasta määritelmän mukaisen minimimäärän eli kaksi vuotta. Viisi vuotta tai kauemmin tilanne oli kestänyt 36 prosentilla ja kymmenen vuotta tai kauemmin noin 11 prosentilla (muutamalla prosentilla jopa yli 15 vuotta). Kroonisen työttömyyden kesto vaihtelee taustamuuttujien mukaan samaan tapaan kuin sen yleisyyskin.

Noin kolmannes vuoden 2013 ”kroonisesti työttömistä” on siirtynyt tähän työttömyyden tyyppiin tilanteesta, jossa edellisten kolmen vuoden aikana on oltu lähinnä työvoiman ulkopuolella. Toinen kolmannes on ennen ”kroonisen työttömyyden” alkua kuulunut ”prekariaattiin”, joka edellisten kolmen vuoden aikana on ollut sekä työssä että myös enemmän tai vähemmän työttömänä. Viimeinen kolmannes on päätenyt ”krooniseen työttömyyteen” suoraan tai lyhyen välivaiheen jälkeen vakaalta työuralta.

Selvitimme myös, milloin työttömät ovat viimeksi olleet työssä avoimilla työmarkkinoilla. Kaikista työttömistä noin neljännes ja ”kroonisesti työttömistä” vajaat puolet oli sellaisia, joiden viimeisimmästä vähintään kuukauden pituisesta työssäolosta avoimilla työmarkkinoilla oli kulunut viisi vuotta tai kauemmin. Kaikista työttömistä runsaat kymmenen prosenttia ei koskaan 10–15 vuotta taaksepäin suuntautuvana seuranta-aikana ollut ollut kokonaista kalenterikuukautta avoimilla työmarkkinoilla työssä. ”Kroonisesti työttömistä” vastaava osuus vielä useita prosenttiyksikköjä suurempi. Selvitimme myös kuinka kauan oli kulunut siitä, kun työttömät olivat viimeksi olleet kokonaisen kalenterivuoden jatkuvasti työssä. Kaikista työttömistä vain noin puolet oli viimeisen kymmenen vuoden aikana ollut kokonaisen vuoden työssä avoimilla työmarkkinoilla. Noin kolmannes oli ollut kokonaisen vuoden työssä edeltäneiden viiden vuoden aikana. Vuoden 2013 ”kroonisesti työttömistä” neljännes oli viimeisten viiden vuoden aikana ollut kokonaisen kalenterivuoden työssä avoimilla työmarkkinoilla. Yli puolella ”kroonisesti työttömistä” ei rekisteritietojen mukaan ollut koko seuranta-aikana ollut tällaista kokonaista työvuotta. (On kuitenkin huomioitava, että osa työttömistä on tullut työttömäksi työvoiman ulkopuolelta, jolloin ainakaan äskettäin työhistoriaa ei voi ollakaan.)

Nämä luvut kertovat paljon Suomen työttömyysongelman ja myös sosiaaliturvajärjestelmän luonteesta. Huomattava osa työttömien kirjoissa olevista on käytännössä jo pitkään ollut syrjäytynyt avoimilta työmarkkinoilta ja karkeasti kymmenesosa ei ole todella pitkään aikaan tai koskaan ollut ”oikeissa töissä”. Monet, jotka tosiasiaassa eivät voi työllistyä avoimille työmarkkinoille, joutuvat rekisteröitymään työttömäksi työnhakijaksi saadakseen edes minimitalsoista sosiaaliturvaa, kun he eivät ole tarpeeksi vaivaisia päästäkseen työkyvyttömyyseläkkeelle. Tätä tulosta tukee tuoreen väitöskirjatutkimuksen (Kerätär 2016⁷) havainto, jonka mukaan noin neljännes pitkäaikaistyöttömistä oli työkyvyttömiä avoimille työmarkkinoille ja lisäksi noin viidennes oli terveydenhoidon tai kuntoutuksen tarpeessa työllistyäkseen.

Ilmeisesti Suomen työttömistä varsin suuri osuus on sellaisia, jotka eivät koskaan ole saaneet kunnollista jalansijaa avoimille työmarkkinoille, ja usein lopulta päätyvät ei suinkaan työuralle vaan ”krooniseen työttömyyteen”. Ongelma näyttäisi ajan myötä yleistyvän. Taustalla lienee se, että työnantajien työntekijöihinsä kohdistamat osaamis- ja muut vaatimukset jatkuvasti kasvavat kiristyvän kansainvälisen kilpailun ja tuottavuuden kasvupaineiden myötä. Tällöin yhä useammalle työllistymisen kynnys osoittautuu liian korkeaksi.

Tarkastelimme vuoden 2008 työttömien populaation tilannetta viisi vuotta myöhemmin. Kroonisesti työttömistä 12 prosenttia oli seurannan lopussa vakaalla työuralla. Osuus ei ole suuri, mutta toisaalta voidaan todeta, että kuitenkin osa pitkään työttömyydestä kärsineistä onnistuu löytämään kunnan jalansijan avoimilla työmarkkinoilla. 36 prosentin kohdalla krooninen työttömyys edelleen jatkui viiden vuoden kuluttua. 23 prosenttia oli siirtynyt eläkkeelle tai poistunut aineistosta (alle 65 vuoden iässä). Loput noin 30 prosenttia kuuluivat erilaisiin väli-ryhmiin, joiden uralla työtä, työttömyyttä ja työvoiman ulkopuolella oloa esiintyi vaihtelevassa määrin erilaisina yhdistelminä.

Taustamuuttajien mukaan tehdyssä tarkastelussa syntyperän mukaisen vertailun tulokset ovat kiinnostavia: vuonna 2008 kroonisesti työttömiksi luetuista maahanmuuttajista selvästi suurempi osa oli päässyt vakaalle työuralle kuin muista suomalaisista ja eläkkeelle siirtyneiden osuus oli huomattavasti pienempi, mutta toisaalta edelleen kroonisesti työttömänä olleiden osuus oli sekin suurempi kuin muista suomalaisista.

”Kroonisesti työttömiin” kohdistetaan enemmän aktiivisen työvoimapolitiikan toimenpiteitä kuin muihin työttömiin. Viimeisten kahden vuoden aikana toimenpiteisiin oli vuoden 2013 ”kroonisesti työttömistä” osallistunut 48 prosenttia ja kaikista työttömistä 36 prosenttia. Nuoriin

7 Raija Kerätär: Kun katsoo kauempaa, näkee enemmän. Monialainen työkyvyn ja kuntoutustarpeen arviointi pitkäaikaistyöttömillä. Acta Universitatis Ouluensis D 1340, Oulu 2016.

työttömiin kohdistetaan erityisen paljon toimenpiteitä. Näyttää siltä, että työvoimahallinnossa noudatetaan toisaalta ”varhaisen puuttumisen” periaatetta eli äskettäin työttömäksi tulleita ja nuoria aktivoidaan, ja toisaalta toimenpiteitä kohdistetaan erityisesti pitkään työttömyysongelmasta kärsineisiin. Lisäksi naiset osallistuvat toimenpiteisiin selvästi miehiä useammin ja samaten maahanmuuttajat selvästi muita suomalaisia useammin.

Vuoden 2008 työttömien kaikkiin ryhmiin toimenpiteitä kohdistettiin selvästi useammin edellisen kahden vuoden aikana kuin vuoden 2013 työttömiin. Toimenpiteiden volyyymi ei verrattavien ajankohtien välillä kasvanut yhtä paljon kuin työttömyyden volyyymi, joten suhteellinen aktivointiosuus aleni.

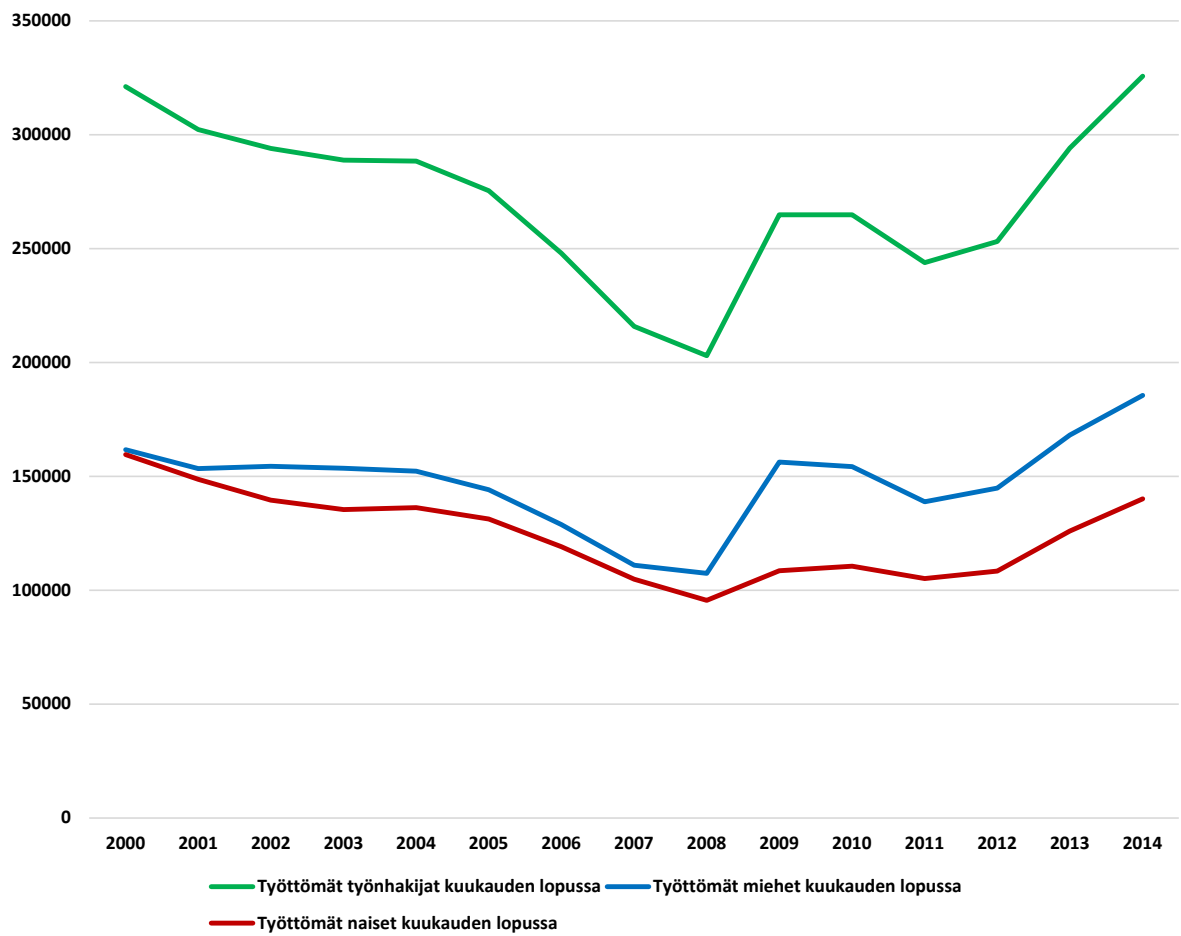
Vaikka ”krooninen työttömyys” ei ole sama asia kuin rakenteellinen työttömyys, ”kroonisen työttömyyden” syyt ovat olennaisesti rakenteellisia. ”Krooninen työttömyys” kyllä jossakin määrin vaihtelee (viiveellä) suhdanteiden myötä, mutta muut työttömyyden tyypit vaihtelevat paljon enemmän kysynnän vaihteluiden mukaan. Nähdäkseni ongelman olennainen syy on kohtaanto-ongelma: Suomessa on tarjolla paljon ainakin potentiaalista työvoimaa, jonka osaa- miselle on hyvin vähän kysyntää avoimilla työmarkkinoilla. Enemmistö tästä työvoimareservistä ei ole koskaan saanut kunnollista (jos edes jonkinlaista) jalansijaa avoimilla työmarkkinoilla, mutta noin kolmanneksella on takanaan joskus pitkästikin tai ainakin jonkun verran aitoa työuraa. Monilla on enemmän tai vähemmän pätkätyökokemusta ja valtaosa on osallistunut työllistämis- ja koulutustoimenpiteisiin, huomattavan moni useastikin. Huomionarvoinen osa on nuoria ja koulutettuja.

Sosiaaliturvajärjestelmällä on myös merkitystä ”kroonisen työttömyyden” laajuuden kannalta. Osa ”kroonisesti työttömistä” on kannustinloukussa, mutta näitä loukkuja on vähennetty ja kannustimia työhön lisätty ja sanktioin vahvistettu varsinkin perusturvan varassa olevien kohdalla jo parinkymmenen vuoden ajan. Liian antelias sosiaaliturva ei voi olla nykyisen ”kroonisen työttömyyden” laajuuden keskeinen syy, koska 1980-luvulla järjestelmä oli paljon anteliaampi ja työttömyys, erityisesti pitkäaikaistyöttömyys, alhaisella tasolla nykyiseen verrattuna. Kuitenkin järjestelmä toimii niin, että huomattavan suuri väestöryhmä on työttömän työnhakijan asemassa pitkään, vaikka työllistymismahdollisuudet avoimille markkinoille ovat pienet, koska he eivät voi saada edes minimitasoista toimentuloturva muutoin kuin työnhakijana. He eivät ole tarpeeksi vaivaisia päästäkseen työkyvyttömyyseläkkeelle, mutta eivät myöskään kelpaa avoimille työmarkkinoille.

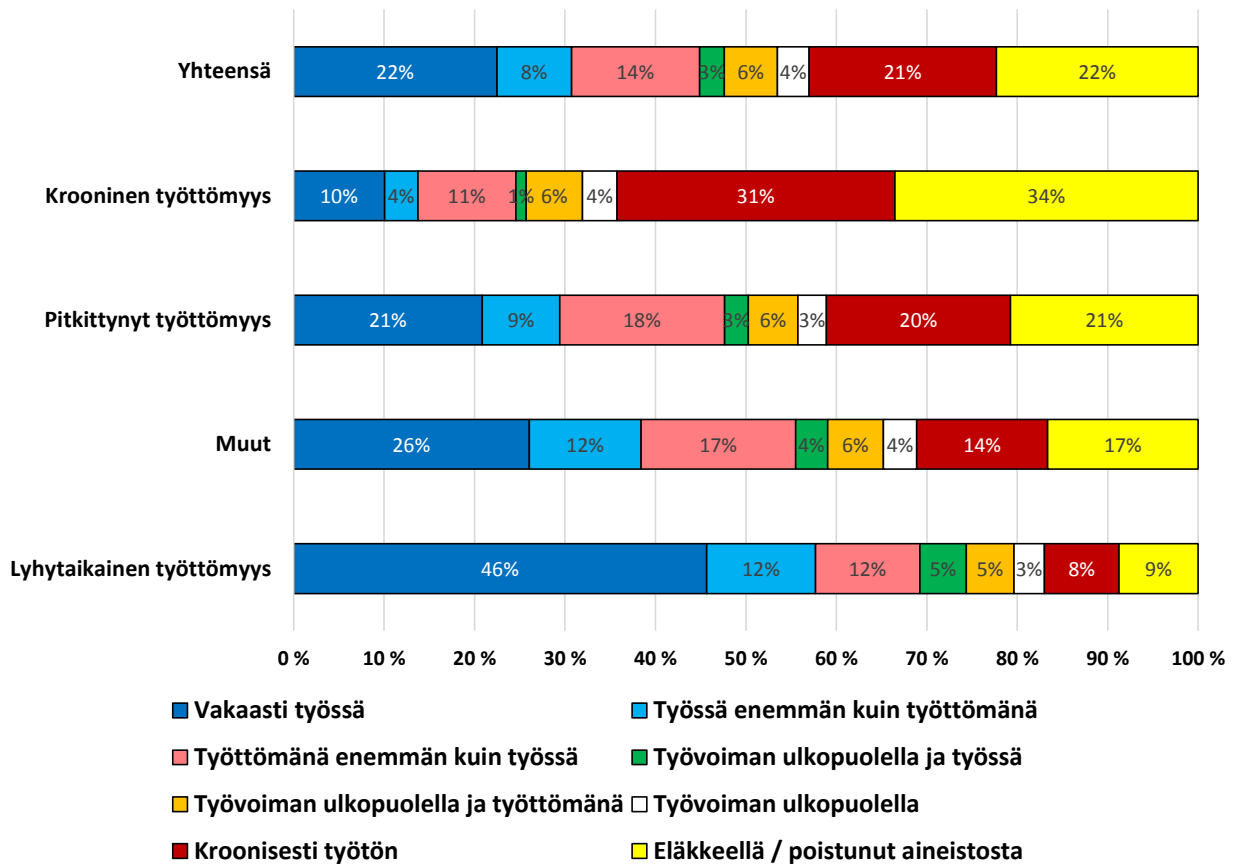
Uskon, että osuvasti kohdistetulla ja rahoitetulla työvoimapolitiikalla ”kroonista työttömyyttä” voitaisiin vähentää. Ongelmasta tuskin voidaan kuitenkaan päästä eroon niin kauan kun yhtäältä avoimien työmarkkinoiden kysyntä kohdistuu pääasiassa korkeat osaamis- ja tehokkuusvaatimukset täyttävään työvoimaan ja toisaalta sosiaaliturvajärjestelmä edellyttää sitä, että toimentulo hankitaan ansiotyöllä, mikäli se suinkin on mahdollista. ”Kroonisesti työttömiin” kohdistettu työvoimapolitiikka näyttää olevan pikemmin hyvinvointivaltion tapa elää jatkuvasti tämän ongelman kanssa kuin ratkaista se.

Liitekuviot

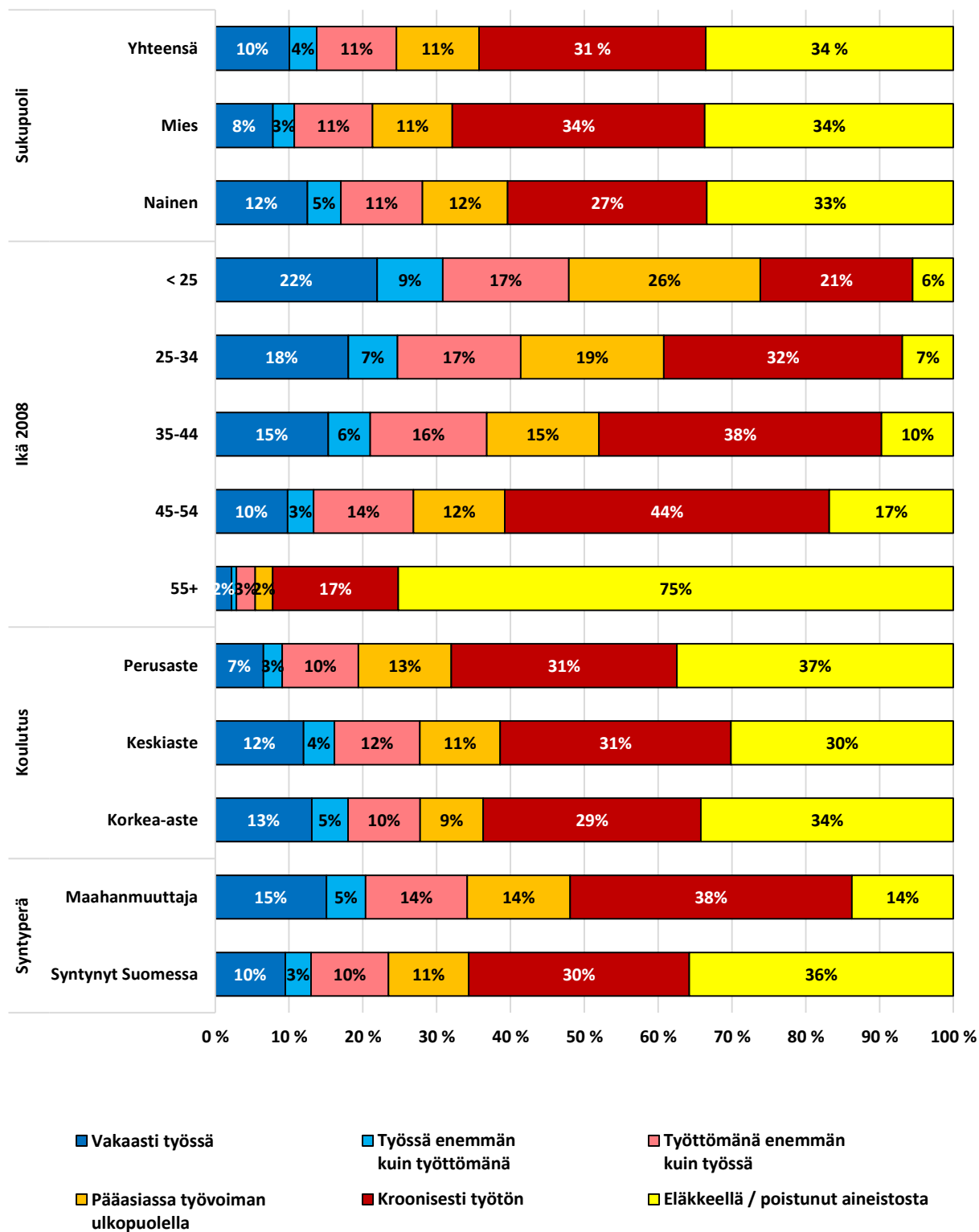
Liitekuvio 1 Työttömät työnhakijat työhallinnon rekisterissä 2000–2014: miehet, naiset ja yhteensä (vuosikeskiarvot)



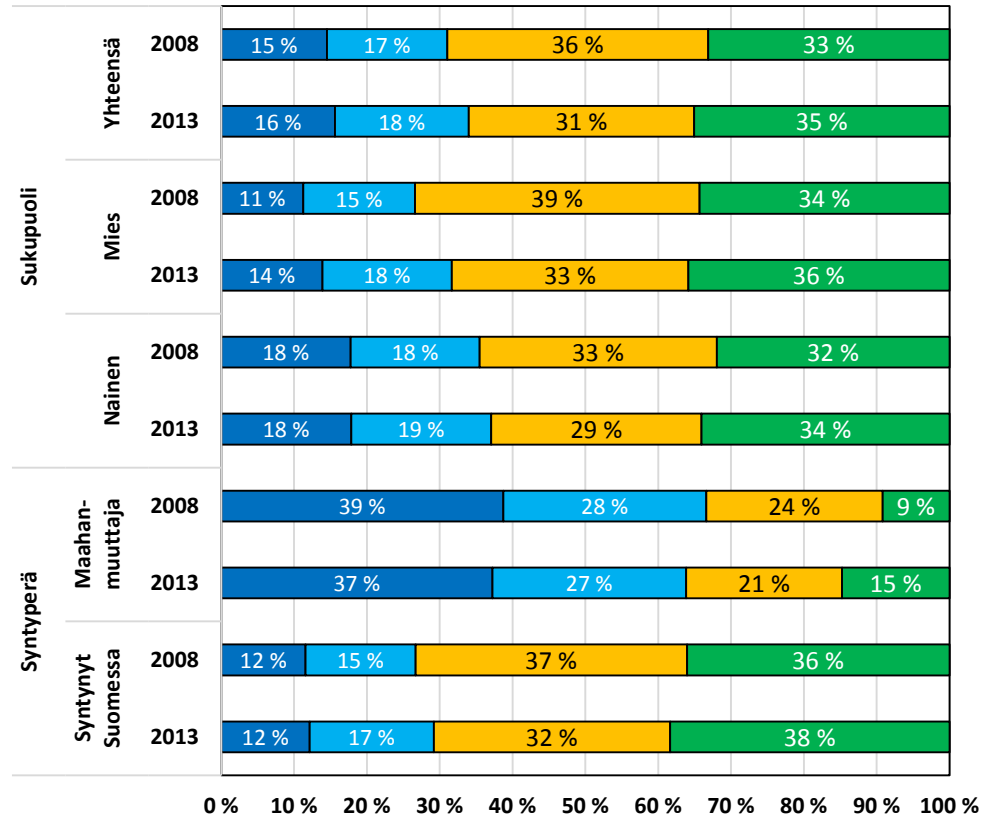
Liitekuvio 2 Vuonna 2008 työttömänä olleiden tilanne vuosina 2012–2013 työttömyyden tyyppin (2008) mukaan



Liitekuvio 3 Vuoden 2008 kroonisesti työttömien tilanne vuosina 2012–13 kansalaisuuden, sukupuolen, koulutustason ja ikäryhmän mukaan

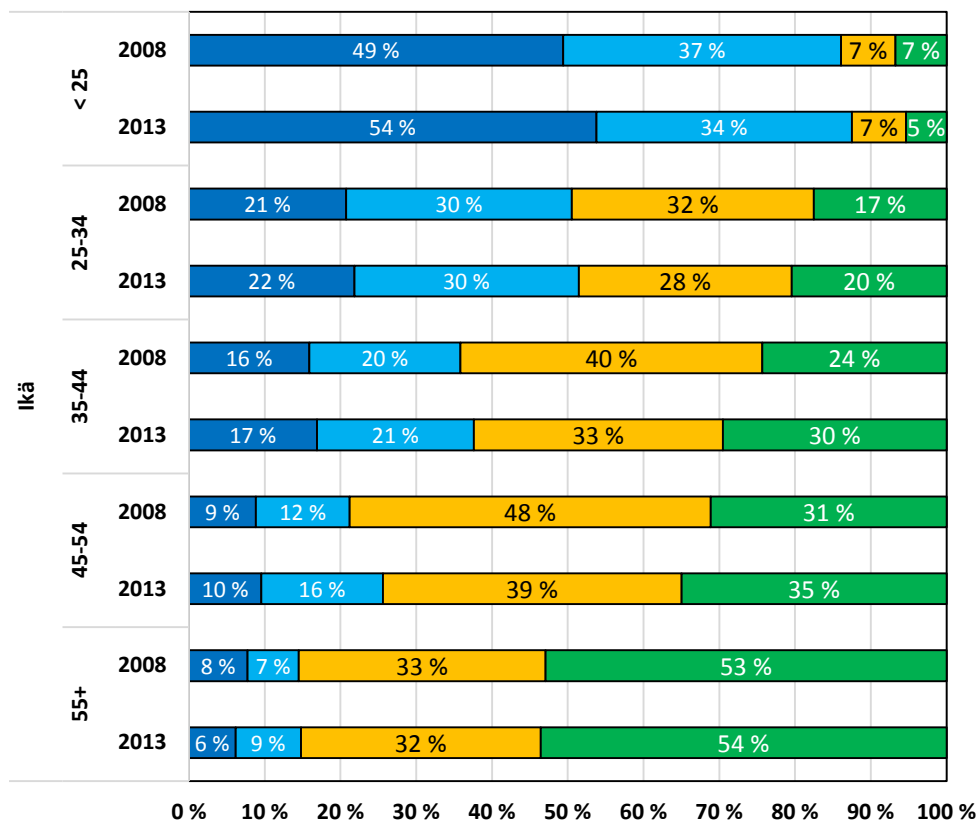


Liitekuvio 4 ”Kroonista työttömyyttä” edeltäneiden kolmen vuoden työmarkkina-asema. Vuosien 2008 ja 2013 ”kroonisesti työttömät” yhteensä ja sukupuolen sekä syntyperän mukaan. Mukana vain ne, joiden krooninen työttömyys on kestänyt alle 8 vuotta.



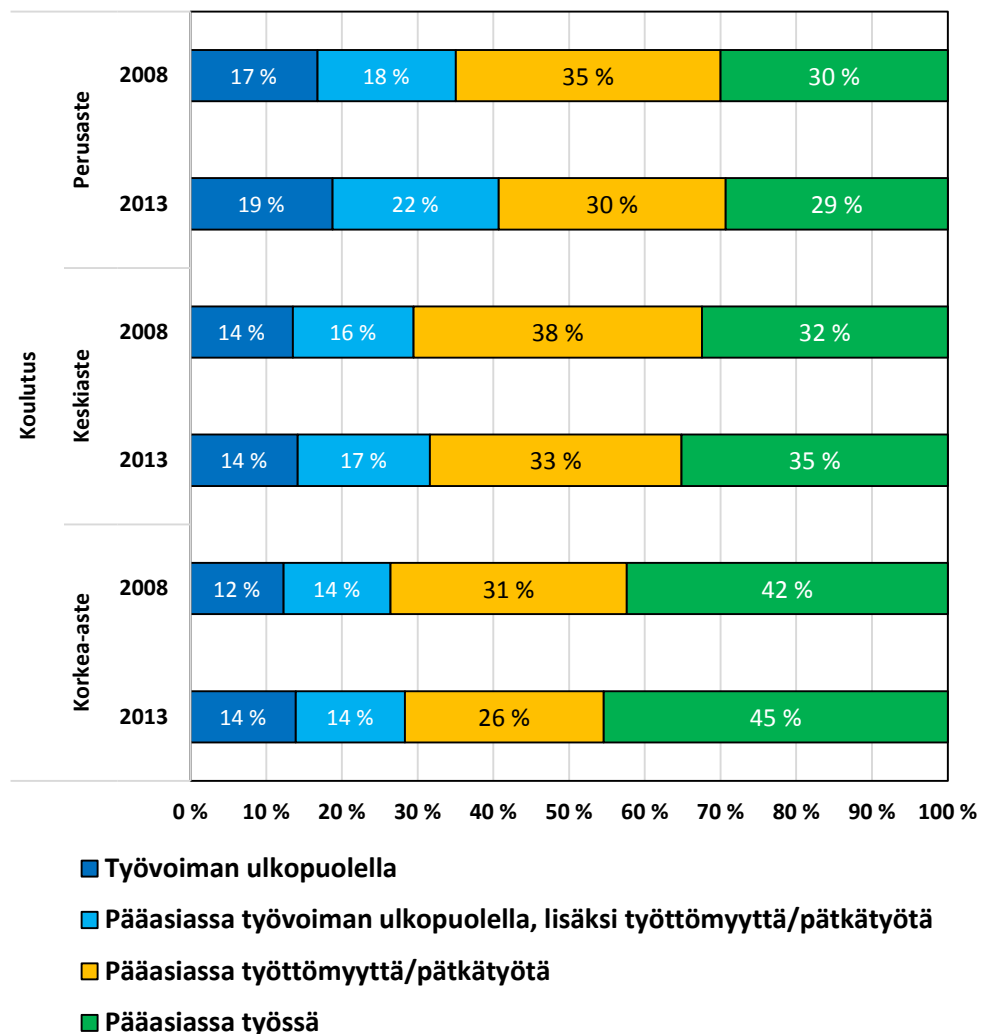
- Työvoiman ulkopuolella
- Pääasiassa työvoiman ulkopuolella, lisäksi työttömyyttä/pätkätyötä
- Pääasiassa työttömyyttä/pätkätyötä
- Pääasiassa työssä

Liitekuvio 5 "Kroonista työttömyyttä" edeltäneiden kolmen vuoden työmarkkina-asema. Vuosien 2008 ja 2013 "kroonisesti työttömät" iän mukaan. Mukana vain ne, joiden krooninen työttömyys on kestänyt alle 8 vuotta.



- Työvoiman ulkopuolella
- Pääasiassa työvoiman ulkopuolella, lisäksi työttömyyttä/pätkätyötä
- Pääasiassa työttömyyttä/pätkätyötä
- Pääasiassa työssä

Liitekuvio 6 ”Kroonista työttömyyttä” edeltäneiden kolmen vuoden työmarkkina-asema. Vuosien 2008 ja 2013 ”kroonisesti työttömät” koulutustason mukaan. Mukana vain ne, joiden krooninen työttömyys on kestänyt alle 8 vuotta.



Liite 1 Keskeisten analyysimuuttujien luokitukset

Työttömyyden typologia

Muuttuja on muodostettu vuosille 2006–2013. Lähtökohtana on kullekin vuodelle 2005–13 lasketut työpäivien, työttömyyspäivien ja toimenpidepäivien summat. Työvoimaan kuulumispäiviksi on laskettu näiden kolmen päivien summan yhteenlaskettu summa. Näiden tietojen pohjalta on vuosittainen työttömien populaatio jaettu seuraavaan neljään tyyppiin:

Krooninen työttömyys	kahtena viimeisimpänä kalenterivuonna kuulunut kumpanakin vuonna erikseen työvoimaan vähintään 183 päivää ja ollut työssä avoimilla työmarkkinoilla alle 30 päivää
Pitkittänyt työttömyys	vuoden lopussa työttömänä tai toimenpiteessä & ei täytä edellisen kategorian kriteereitä & kahtena viimeisimpänä kalenterivuonna kuulunut yhteensä työvoimaan vähintään 365 päivää ja ollut työssä avoimilla työmarkkinoilla vähemmän kuin työttömänä/toimenpiteessä
Muut työttömät	vuoden lopussa työttömänä tai toimenpiteessä, eivät kuulu muihin kolmeen luokkaan
Lyhytaikainen työttömyys	vuoden lopussa työttömänä tai toimenpiteessä, ollut kahtena viimeisimpänä kalenterivuonna yhteensä enintään 90 päivää työttömänä

Kroonista työttömyyttä edeltänyt tilanne

Muuttuja on muodostettu vuonna 2008 tai 2013 kroonisen työttömyyden kriteerit täyttäneille. Ensin on määritelty se kalenterivuosi, josta alkaen henkilö on täyttänyt katkoksetta vuosittain kroonisen työttömyyden kriteerit. Sitten on laskettu edeltävien kolmen kalenterivuoden ajalta työpäivien, työttömyyspäivien ja toimenpidepäivien summat. Työvoimaan kuulumispäiviksi on laskettu näiden kolmen päivien summan yhteenlaskettu summa. Muuttuja on voitu muodostaa niille, joiden kroonisen työttömyyden ensimmäinen kalenterivuosi oli vuosi 2000 tai sitä myöhempi vuosi. Muuttujan luokitus on määritelty seuraavasti:

Työvoiman ulkopuolella	työvoimassa olo edeltävänä kolmena kalenterivuonna yhteensä enintään 3 kk
Pääasiassa työvoiman ulkopuolella, lisäksi työttömyyttä/pätkätyötä	työvoimassa olo edeltävänä kolmena kalenterivuonna yhteensä 4–17 kk
Pääasiassa työttömyyttä/pätkätyötä	työvoimassa olo edeltävänä kolmena kalenterivuonna yhteensä vähintään 18 kk, josta työssäolon osuus vähemmän kuin puolet
Pääasiassa työssä	työvoimassa olo edeltävänä kolmena kalenterivuonna yhteensä vähintään 18 kk, josta työssäolon osuus vähintään puolet
Krooninen työttömyys alkanut ennen vuotta 2000	

Alun perin jaoin toisena mainitun pääasiassa työvoiman ulkopuolella olleiden luokan kahteen luokkaan sen mukaan oliko tarkasteluaikana enemmän työssäolopäiviä kuin työttömänä/toimenpiteessäolopäiviä. Ensin mainittuun ryhmään luokittuneiden määrä oli niin vähäinen, että päädyimme yhdistämään nämä luokat.

Vuoden 2008 työttömien tilanne vuosina 2012–2013

Muuttuja on muodostettu laskemalla ensin yhteen aikavälillä 1.1.2012–31.12.2013


- avoimilla työmarkkinoilla työssäolopäivät
- työvoimaan kuulumispäivät eli tässä työ + työttömyys + työvoimapolitiisiin toimenpiteisiin osallistuminen sekä
- työttömänä tai toimenpiteissä oloapäivät.

Lisäksi on käytetty tietoa siitä, oliko henkilö mahdollisesti eläkkeellä vuoden 2013 lopussa.

Näiden muuttujien avulla on muodostettu seurantamuuttuja, jossa on seuraavat luokat:

Vakaasti työssä	työssä vähintään 18 kuukautta = työssäolopäiviä 2012–13 vähintään 540
Työssä enemmän kuin työttömänä	työvoimassa 365 pv+ & työttömyys- + toimenpidepäivien määrä < työssäolopäivien määrä < 18 kk
Työttömänä enemmän kuin työssä	työvoimassa 365 pv+ & työttömyys- + toimenpidepäivien määrä >= työssäolopäivien määrä
Työvoiman ulkopuolella ja työssä	työvoimassa 30–364 pv & työttömyys- + toimenpidepäivien määrä < työssäolopäivien määrä
Työvoiman ulkopuolella ja työttömänä	työvoimassa 30–364 pv & työttömyys- + toimenpidepäivien määrä >= työssäolopäivien määrä
Työvoiman ulkopuolella	työvoimassa < 30 pv
Kroonisesti työtön	täyttää kroonisen työttömyyden kriteerit vuonna 2013 (vrt. typologia edellä)
Eläkkeellä / poistunut aineistosta	Tilastokeskuksen pääasiallisen toiminnan luokituksen mukaan eläkeläinen vuoden 2013 lopussa tai ei kuulu vuoden 2013 Suomessa asuvaan väestöön

Joissakin analyyseissä pääasiassa työvoiman ulkopuolella olleiden kolme luokkaa on yhdistetty yhdeksi luokaksi. Ensimmäiset kuusi luokkaa ovat toisensa poissulkevia. Kaksi viimeistä luokkaa voittavat ylempänä mainitut, eli jos täyttää kroonisen työttömyyden kriteerit, kuuluu tähän luokkaan, ja kaikki eläkkeelle siirtyneet tai aineistosta poistuneet kuuluvat viimeiseen luokkaan.



Liite 2 Tässä tutkimuksessa käytetyn työttömien typologian ja työvoimahallinnon tilastoimien ”rakennetyöttömien” vertailu vuodelta 2013

Työvoimahallinto on vuodesta 2004 alkaen tilastoinut ”rakennetyöttömiä”. Halusimme verrata tätä kategoriaa käyttämääme työttömyyden typologiaan. Muodostimme sitä varten vuoden 2013 työttömien populaatiolle ”rakennetyöttömien” luokituksen samoin kriteerein kuin mitä työhallinto tässä tilastoinnissa käyttää. Kriteerit on tarkistettu TEM:ssä tilastoista vastaavalla Hilkka Kattelukselta. ”Rakennetyöttömiin” luetaan työvoimahallinnon käyttämien määritelmien mukaan seuraavassa kuvatut neljä ryhmää. Mikäli henkilö täyttää useamman kuin yhden luokan kriteerit, hänet luetaan siihen ryhmään, joka seuraavassa luettelossa on mainittu ensin. Viimeksi mainitun luokan kriteerit ovat varsin monimutkaiset, eikä ole helppo mieltää miksi aikoinaan on päädytty juuri näihin kriteereihin.

- 1 **pitkäaikaistyöttömät:** työttömyyspäivät 2013 = 365 (yhtäjaksoisesti 12kk työtön)
- 2 **rinnasteiset pitkäaikaistyöttömät:** työttömyysjakso voimassa 31.12.2013 & työttömyyspäivät aikavälillä 1.9.12–31.12.13 ≥ 365 (työtön ja 12 kk työttömyyttä viimeisen 16 kk aikana)
- 3 **toimenpiteiltä työttömäksi:** työttömyysjakso voimassa 31.12.2013 & viimeisin toimenpidejakso päättynyt aikavälillä 1.9.12–30.9.13
- 4 **toimenpiteiltä toimenpiteille:** toimenpidejakso voimassa 31.12.2013 & työttömyys + toimenpidepäivät aikavälillä 1.9.12–31.12.13 ≥ 365 & voimassa olevan toimenpidejakson alkupäivän ja edellisen toimenpidejakson päättymispäivän välinen erotus < 91 pv & edellinen toimenpidejakso päättynyt 1.9.12 tai sen jälkeen

Seuraavassa taulukossa 1 on ”rakennetyöttömyyden” luokitus ajettu ristiin käyttämämme työttömyyden typologian kanssa.

Taulukko 1 Vuoden 2013 lopun työttömät: tämän tutkimuksen työttömyystypologian ja työvoimahallinnon ”rakennetyöttömien” luokituksen ristiintaulukko

”Rakennetyöttömyys”	Työttömyyden tyyppi tässä tutkimuksessa				Yhteensä
	Krooninen työttömyys	Pitkittänyt työttömyys	Muut työttömät	Lyhytaikainen työttömyys	
0 Ei ”rakennetyötön”	19 445	21 195	31 957	19 742	92 339
1 Pitkäaikaistyöttömät	19 567	7 041	258	0	26 866
2 Rinnasteiset pitkäaikaistyöttömät	1 510	2 833	0	0	4 343
3 Toimenpiteiltä työttömäksi	4 570	3 346	1 261	439	9 616
4 Toimenpiteiltä toimenpiteille	1 038	807	0	0	1 845
Yhteensä	46 130	35 222	33 476	20 181	135 009

Taulukossa 2 on laskettu kuinka suuri osuus työttömyyden typologiamme eri luokkiin kuuluvista täyttää ”rakennetyöttömyyden” kriteerit. Näemme, että typologiamme ”kroonisesti työttömistä” huomattava osa eli 42 prosenttia ei täytä ”rakennetyöttömyyden” kriteereitä. Jälkimmäinen kategoria on nähdäksemme tässä kohden ”vuotava”, koska se ei tunnista suurta osaa niistä, jotka ovat olleet viimeiset kaksi vuotta pääasiassa sekä työvoimassa että avoimien työmarkkinoiden ulkopuolella. Sen sijaan niinkin suuri osa kuin 40 prosenttia typologiamme mukaan ”pitkittyneestä työttömyydestä” kärsivistä on ”rakennetyöttömiä”. Tässä kohden viime mainittu luokitus on nähdäksemme liian ”väljä”, koska se lukee ”rakennetyöttömiin” henkilöitä, jotka ilmeisesti kyllä ovat olleet pitkään työttömänä tai toimenpiteissä viime aikoina, mutta kuitenkin myös avoimilla työmarkkinoilla enemmän kuin kuukauden ainakin jompanakumpana kahdesta viime vuodesta. Myös muihin typologiamme luokkiin kuuluu vähän ”rakennetyöttömiä”, jotka lähinnä ovat toimenpiteiltä äskettäin työttömäksi jääneitä.

Taulukko 2 Vuoden 2013 lopun työttömät: tämän tutkimuksen työttömyystypologian ja työvoimahallinnon ”rakennetyöttömien” luokituksen ristiintaulukko, sarakeprosentit

”Rakennetyöttömyys”	Työttömyyden tyyppi tässä tutkimuksessa			
	Krooninen työttömyys	Pitkittänyt työttömyys	Muut työttömät	Lyhytaikainen työttömyys
Ei ”rakennetyötön”	42	60	95	98
”Rakennetyötön”	58	40	5	2
Yhteensä	100	100	100	100

Taulukossa 3 näemme, että 63 prosenttia ”rakennetyöttömistä” on samalla ”kroonisesti työttömiä” ja kolmannes kuuluu tyypologiamme luokkaan ”pitkittänyt työttömyys”. Pieni osa (lähinnä toimenpiteiltä äskettäin työttömäksi jääneitä) kuuluu myös kahteen muuhun tyyppiin. Näemme myös, että muista kuin työhallinnon ”rakennetyöttömiksi” määrittelemistä työttömistä noin viidennes on tyypologiamme mukaan ”kroonisesti työttömiä”.

Taulukko 3 Vuoden 2013 lopun työttömät: tämän tutkimuksen työttömyystypologian ja työvoimahallinnon ”rakennetyöttömien” luokituksen ristiintaulukko, riviprozentit

”Rakennetyöttömyys”	Työttömyyden tyyppi tässä tutkimuksessa				Yhteensä
	Krooninen työttömyys	Pitkittänyt työttömyys	Muut työttömät	Lyhytaikainen työttömyys	
Ei ”rakennetyötön”	21	23	35	21	100
”Rakennetyötön”	63	33	4	1	100
Total	34	26	25	15	100



TAMPEREEN
YLIOPISTO

ISBN PDF 978-952-287-207-4
ISSN PDF 2342-6799

Snellmaninkatu 1, Helsinki
PL 23, 00023 VALTIONEUVOSTO

p. 0295 16001
f. 09 1602 2165

