

Digitalisaation edellytyksiä vahvistettava maaseudulla

Antikainen Janne et al.¹

Digitalisaatio tulee, onko maaseutu valmis?

Edelläkävijyyttä digitalisaation hyödyntämisessä selittää toimijoiden innostus ja aktiivisuus digitaalisten palvelujen kehittämiseen, ei niinkään yritysten, kuntien tai paikallisyhteisöjen koko tai sijainti. Maaseudun asukkaat ovat valmiita ja halukkaita käyttämään sähköisiä palveluja. Heikko digiosaaminen tai muutosvastarinta ei ole vallitsevaa todellisuutta. Pääsääntöisesti aktiivisessa iässä olevan väestön osalta digitaalisuutta hyödynnetään kannettavien laitteiden avulla laajalti. Toisaalta se väestönosa, joka saattaisi hyötyä suhteellisesti eniten sähköistyvistä sote-palveluista, ei välttämättä omaa riittäviä valmiuksia, taitoja ja motivaatiota laitteiden tai palvelujen käyttöön.

Digitalisaatio tuo palvelut lähelle, vähentää kustannuksia ja sujuvoittaa prosesseja. Digitalisaatiolla voi olla suuri merkitys suomalaisella maaseudulla, missä niin yksityiset kuin julkiset palvelut muuttuvat nopeasti ja etäisyydet fyysisiin palvelupisteisiin kasvavat. Digitalisaation mahdollisuudet ja hyödyt on tuotava yhä selvemmin esiin, kansalaisdigitaidot saatava kuntoon sekä edelläkävijäyritykset ja -alueet vahvemmin näkyville. Toimivat tietoliikenneyhteydet sekä digineuvonta ja -ohjaus ehkäisevät digisyrjäytymistä. Maaseudun kehittämisen piirteenä on aina ollut vahva paikallistuntemus. Digitalisaatio voi tuoda paikalliset kehittämisen voimat vielä vahvemmin yhteen. Julkisen sektorin merkitys alustojen luojina ja data-aineistojen tarjoajana on keskeinen, yhdistykset ja järjestöt taas kanavoivat vapaaehtoistyötä, naapuriapua ja neuvontaa.

Huhti-joulukuussa 2016 toteutetun tutkimuksen pohjana olivat kirjallinen aineisto, tilasto- ja rekisteriaineisto ja asiantuntijahaastattelut. Uutta tietoa tuotettiin yrityksille, asukkaille, kunta-päättäjille ja virkamiehille sähköisten ja postitse lähettyjen kyselyjen kautta. Tutkimustuloksia keskustelutettiin ja asukkaiden näkemyksiä kerättiin digikahviloissa Kauhajoella, Kuhmossa

¹ Tämän Policy Briefin on kirjoittanut tutkimusryhmä, jossa on mukana Aluekehittämisen konsulttitoimisto MDI (Janne Antikainen ja Sinikka Pyykkönen), Alue- ja kuntatutkimuskeskus Spatia (Arja Jolkkonen, Petri Kahila, Arja Kurvinen, Virpi Lemponen ja Pasi Saukkonen), Suomen ympäristökeskus (Anu Kotilainen ja Antti Rehunen) sekä Vaasan yliopiston aluetieteen yksikkö (Tuomas Honkaniemi, Ilkka Luoto, Niklas Lundström, Tomi Niemi ja Olli-Pekka Viinämäki).

ja Rääkkylässä sekä tulevaisuusverstaissa Turussa, Joensuussa ja Kiteellä. Kansainvälinen tarkastelu tehtiin Kanadan ja Skotlannin digitaalisuusstrategioihin.

Selvityksen ovat laatineet Aluekehittämisen konsulttitoimisto MDI, Itä-Suomen yliopiston Alue- ja kuntatutkimus Spatia, Vaasan yliopisto ja Suomen ympäristökeskus. Työ on ollut osa valtioneuvoston selvitys- ja tutkimustoimintaa. Tutkimuksen ohjausryhmää johdettiin liikenne- ja viestintäministeriöstä.

Valmius ja halukkuus pääosin kunnossa

Maaseudun asukkaat ovat valmiita ja halukkaita käyttämään sähköisiä palveluja. Heikko digiosaaminen tai muutosvastarinta ei ole vallitsevaa todellisuutta. Pääsääntöisesti aktiivisessa iässä olevan väestön osalta digitaalisuutta hyödynnetään kannettavien laitteiden avulla laajalti. Toisaalta se väestönosa, joka saattaisi hyötyä suhteellisesti eniten sähköistyvistä sote-palveluista, ei välttämättä omaa riittäviä valmiuksia, taitoja ja motivaatiota laitteiden tai palvelujen käyttöön.

Edelläkävijyyttä digitalisaation hyödyntämisessä selittävät innostuneet toimijat

Edelläkävijyyttä digitalisaation hyödyntämisessä selittää toimijoiden innostus ja aktiivisuus digitaalisten palvelujen kehittämiseen, ei niinkään yritysten, kuntien tai paikallisyhteisöjen koko tai sijainti. Digitalisaation hyödyntämisessä ja sähköisten palvelujen tarjoamisessa ollaan kunnissa vasta alkumetreillä ja kokeiluvaiheessa. Eniten digitalisaation mahdollisuuksia on hyödynnetty opetus- ja sivistystoimessa sekä sosiaali- ja terveyspalveluissa. Edelläkävijöitä löytyy paitsi maakunta- ja seutukeskuksista myös pienemmistä kunnista. Tätä selittää mitä ilmeisimmin kuntien johdon, viranhaltijoiden ja päättäjien – jopa yksittäisten henkilöiden – innostus ja myönteinen asenne sähköisten palvelujen kehittämiseen. Kunnat odottavat paljon digitalisaatiolta: palvelut paranevat, kustannustehokkuus lisääntyy ja maaseudun elinvoima kasvaa.

Sähköisten palvelujen ja digitalisaation kehittämistyötä tehdään paljon eri alueilla ja eri tasoilla hankkeina ja kokeiluina, mutta tietoa kokeiluista ei ole kootusti saatavilla, ja siksi kehittämistyön jatkuvuus, saatujen kokemusten hyödyntämien ja siirtyminen pysyviksi toimintakäytännöiksi usein ontuu. Yritysten askellus digitaalisuuden polulla on hyvin erivaiheista. Osa on tietämätön mahdollisuuksista, kun taas toisessa ääripäässä hyödynnetään big dataa, teollisen internetin sovellutuksia ja pilvipalveluita.

Digitaalisena yhteiskuntana Suomi näyttäytyy irrallisten ja osaksi koordinoimattomien kehityshankkeiden ja tietoliikennepalveluiden maana. Painon tulisi olla mahdollisimman laajan digiosallisuuden turvaamisessa ja digikuilun ehkäisemisessä sekä digitaalisen syrjäytymisen estämisessä.

Tietoliikenneinfra on digitalisaation selkäranka

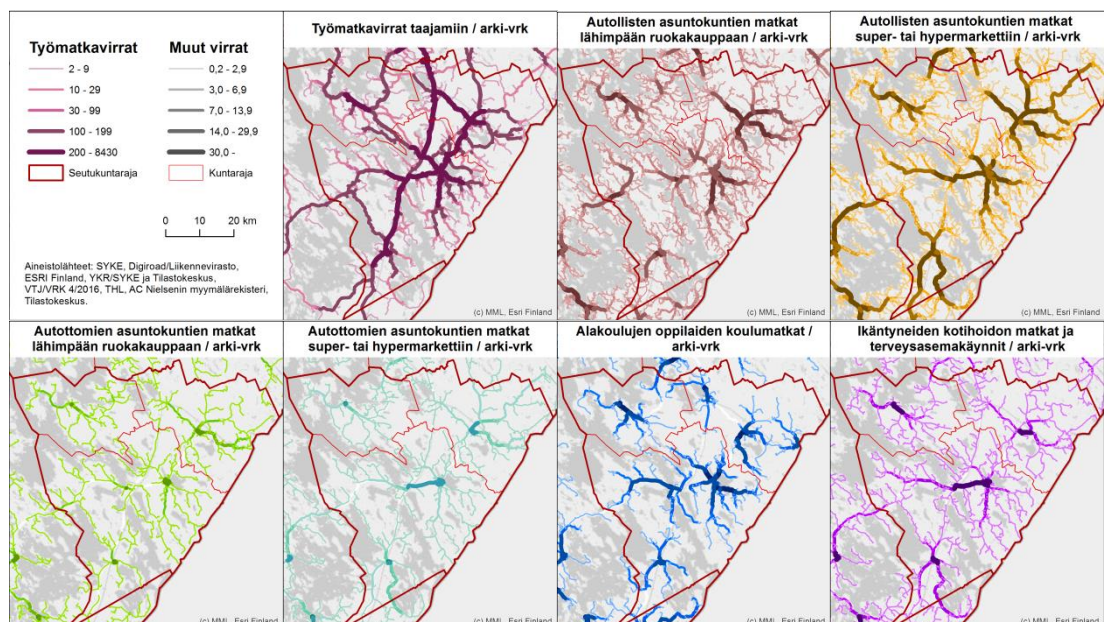
Ilman varmoja, nopeita ja ennakoitavia yhteyksiä ei voida vakavasti puhua maaseudun palvelujen digitalisoinnista. Hallituksen linjauksen mukaisesti myös sote- ja maakuntauudistuksessa hallintoa ja palveluja kehitetään sähköistämisen kautta. Langattomat yhteydet ruuhkautuvat esimerkiksi hiihtokeskuksien, loma-asutusalueiden ja laivareittien läheisyydessä, mikä haittaa erityisesti yritysten toimintaa. Valokuituliittymä on teknologialtaan skaalautuva ja huomioi paremmin tulevaisuuden tiedonsiirtotarpeet. Aktiivista tukipolitiikkaa maaseudun

valokuiturakentamisen edistämiseksi tulee siis jatkaa. Neuvonnan ja koulutuksen kautta paikallisten toimijoiden tieto- ja taitotasoa nostetaan unohtamatta tavallisia loppukäyttäjiä ja heidän koulutustarpeita.

Valokuituverkon alueille on syntynyt uudentyyppistä kokeilu- ja kehittämistoimintaa. Kiinteän laajakaistaverkon rakentamisesta on edetty seuraavaan vaiheeseen: verkon käytön aktivointiin ja palvelujen kehittämiseen. Yritystoiminta, maatilat ja osa palveluista, kuten etälääkäritai etädiagnostiikka, tarvitsevat nopeita ja luotettavia tietoliikenneyhteyksiä. Kuitenkin maaseudun arki on usein sitä, että toimitaan pelkästään mobiiliyhteyksien varassa, koska valokuituyhteyksiä ei ole saatavilla.

Kuljetusten ja palvelujen yhdistämisestä uutta pontta maaseudulle

Kuljetuksia yhdistämällä on mahdollista parantaa arjen sujuvuutta sekä vähentää henkilöliikenteen ja tavarakuljetusten kustannuksia. Paikkatietopohjainen tarkastelu liikkumisvirroista tuo esille kuljetusten yhdistämismahdollisuudet liikenneverkon eri osissa (Kuva 1). Henkilöliikenteessä työ-, asiointi- ja koulumatkat suuntautuvat monelta osin samankaltaisesti, ja autottomien asutokuntien liikkumistarpeet kohdistuvat pääosin samoille reiteille kuin autollistenkin. Mahdollisuus erilaisten kuljetusten yhdistämiseen on sitä parempi, mitä useammanlaisia matkoja voidaan käsitellä samassa yhteydessä. Aikataulujen yhteensovittaminen on keskeinen haaste kuljetusten yhdistämiseen laadituissa sovelluksissa. Aukkailla on kuitenkin halua joustaa omassa ajankäytössä osalla matkoista, jos liikkumisen hinta on sitä kautta edullisempi. Tavarakuljetuksia on mahdollista yhdistää sekä henkilökuljetuksiin että nykyisiin jakelukuljetuksiin, esimerkiksi liittämällä postinjakeluun uusia tuotteita.



Kuva 1. Erilaisia autollisten ja autottomien asukkaiden mallinnuksen perusteella laskettuja liikennevirtoja arki vuorokaudessa Keski-Karjalan seutukunnassa.

Valtakunnalliset tietoaineistot ja niiden pohjalta tehdyt kartta-analysit auttavat palvelun tuottajia tunnistamaan, minkä mittakaavan kysyntää palveluille on erilaisilla alueilla, ja suuntaamaan omaa palvelutarjontaa sen mukaisesti. Monissa kylissä toimivimpia ovat pienen mittakaavan joustavat liikkumisratkaisut, jotka perustuvat henkilöautokyytien jakamiseen ja pikkubussien käyttöön.

Uusia liikennepalveluja kokeillaan parhaillaan eri seuduilla, kuten Hämeenlinnassa, Seinäjoella, Turussa ja Ylläksellä. Kokeilujen tuloksia on syytä myöhemmin arvioida maaseudun kylien pienten käyttäjämäärien näkökulmasta. Toimiviksi osoittautuvia ratkaisuja on hyvä saada nopeasti laajempaan käyttöön. Mikäli harvempaan asuttujen alueiden kimppa-kydyt eivät esim. edellä mainituilla kokeilualueilla saa ilmaa siipiensä alle, on tarpeellista käynnistää juuri niihin kohdistuva erillinen kokeiluhanke, jossa painotetaan palvelun helppokäyttöisyyttä.

Tulokset ja johtopäätökset

Maaseudun digitalisoituminen ja kokeilukulttuurin oraat tarvitsevat tukea

Digitalisaation tuomien hyötyjen saavuttaminen ja digisyrjäytymisen ehkäisy maaseudulla edellyttävät yhteiskunnan tukea ja sääntelyä sekä räätälöityä neuvontaa ja vertaistukea. Pitkät etäisyydet ja pieni väestöpohja eivät kaikkialla mahdollista taloudellisesti kannattavaa digipalveluiden tarjontaa. Käytännössä digisyrjäytymistä estetään vertaistuellalla, räätälöidyllä neuvonnalla ja taloudellisella tuella mm. yhteyksien ja laitteiden hankintaan.

Maaseudulla on riittävästi tietoa paikallisista käytänteistä ja tarpeista. Jatkossa tarvitaan enemmän useampien pienien kokeilujen ryppäitä, joilla on myös lupa epäonnistua. Digipalveluissa suuren budjetin yksittäishankkeet eivät välttämättä tuota haluttua lopputulosta, sillä niissä toiminta pelataan varman päälle ja hankkeet elävät usein vain toteutuksen ajan. Jokaiseen tarpeeseen ei tarvitse vastata uudella teknisellä sovelluksella tai saitilla. Monia jo käytössä olevia sovelluksia hyödynnetään hiljaisesti tai niiden varaan on perustettavissa yhä uusia käyttötapoja. Esimerkkeinä tästä ovat Reko-ringit Facebookissa, chat-lääkärin vastaanotto tai Skype-puhelut viestinnässä.

Palvelujen yhdistäminen helpottaa palvelujen saamista

Asukkaat käyttävät palveluita valokuituyhteyksien ja paljon myös mobiiliyhteyksien avulla. Yritysten näkökulmasta epätietoisuus konkreettisista hyödyistä ja digitaalisten toimien vaikuttavuuksista omalle yritystoiminnalle on selkeä asennetta muovaava ja siten digitaalisuuden leviämistä yrityksissä jarruttava tekijä.

Palvelujen yhdistäminen samaan toimipaikkaan on yksi tapa tukea maaseudun palvelutarjonnan säilymistä ja parantumista. Keskeisiä näkökohtia palvelujen yhdistämisessä ovat pohjana toimivat nykyiset palvelut, sijainti liikenteen solmukohdassa, sopivan toimitilan saatavuus, verkkosivujen ja -palvelujen hyödyntäminen, lähiasutuksen tuoman kysynnän riittävyys, yrittäjien osaaminen, kansalaistoiminnan aktiivisuus ja toimintaa tukevat julkisen hallinnon ratkaisut.

Palvelujen kehittäminen edellyttää kattavaa tietoperustaa. Kysynnän ja tarjonnan selvittämiseen tarvitaan tietoa erilaisista lähteistä, mm. kuluttajilta, selvityksistä ja markkinatutkimuksista. Asukkaiden palvelutarpeita selvitetessä on kiinnitettävä erityistä huomiota eri väestöryhmien kattavuuteen. Digitaaliset sovellukset pystyvät kokoamaan monin tavoin hyödyllistä tietoa palvelujen käyttäjistä, mutta toistaiseksi tiedon käyttö on usein koettu tietosuojaan kannalta ongelmalliseksi. Massadatan ja omadatan keruun tulisikin olla turvallista ja vapaaehtoista ja tiedon jakamisen pitäisi selvästi hyödyttää käyttäjiä. Palvelutarjonnasta tiedottamisessa on myös parannettavaa, ja apuna voivat olla kuntien tiedottaminen sekä joukkoistettu tiedon kokoaminen. Myös valtakunnallisia tietoaaineistoja, mm. liikennevirroista on hyödyllistä saada nykyistä laajempaan käyttöön erilaisiin tietoportaaleihin ja rajapintoihin.

Yhteenveto toimenpide-ehdotuksista

- LVM ja MMM tukevat valokuituyhteyksien rakentamista ja hyödyntämistä, koska nopeat tietoliikenneyhteydet ovat välttämättömiä yritystoiminnan, maatilojen, etätyön ja joidenkin palvelujen kehittämisen kannalta. Keskeisten palveluiden tulee toimia myös mobiiliyhteyksillä.
- Järjestöt ja yhdistykset tarjoavat kansalaisille laajasti neuvontaa sähköisten palvelujen käyttöön, tuodaan digitalisaation hyötyjä esille käytännön esimerkeillä sekä tarjotaan vertaistukea ja myönteisiä kokemuksia.
- Palveluyritykset ja asiantuntijaorganisaatiot vahvistavat kansalaisten ja palvelujen tarjoajien tietoja ja taitoja digitalisaation hyödyntämisessä. Tällä on saavutettavissa nopeimmin myös tuottavuuden kasvua ja palvelujen tehokkuutta. On tärkeää, että käyttäjät saadaan mukaan palvelujen kehittämiseen ja sähköiset palvelut tulevat käyttäjille tutuiksi. Sähköisistä palveluista eniten hyötyvät ryhmät, kuten ikääntyneet ja maaseudulla asuvat, ovat tällä hetkellä vaarassa jäädä syrjään digiyhteiskunnasta ja sitä kautta päätyvät yhä kauemmaksi tarpeidensa mukaisesti muokkautuvasta hoidosta. Digitalisaation tulisi myös mahdollistaa se, että se vapauttaa sosiaali- ja terveysalan toimijoiden aikaa ei-digitaaliseen hoivatyöhön.
- Ministeriöt vahvistavat kehittämistyön ja kokeilujen koordinoitua (esim. VNK:n Kokeilun paikan avulla), luodaan kohtaamispaikkoja kokemuksen vaihdolle sekä luodaan yhteisiä tietovarantoja ja oppimislustoja tiedon kokoamiseen ja kumuloitumiseen.
- Kunnat ja tulevat maakunnat tukevat innostuneiden edelläkävijöiden (mm. yritysten, yhdistysten ja aktiivisten ihmisten) toimintaa kunnissa, yrityksissä ja paikallisyhteisöissä, levittävät hyviä käytäntöjä sekä etsivät lisää osaavia ja innostavia digitalisaation hyödyntäjiä ja kehittäjiä.
- Ministeriöt hallinnonaloineen mahdollistavat sähköisten palvelujen kokeiluja ja niiden perusteella syntyvien kokemusten vaihtoa. Maaseudulla jatketaan ja syvennetään erityisesti liikkumiseen, soteen ja etätyöhön liittyviä kokeiluja. Julkinen sektori tukee digitalisaatiota avaamalla tietokantojaan sekä keräämällä ja levittämällä tietoja ja kokemuksia digitalisoiduista käytännöistä.

Lisälukemista

Maaseudun palveluiden digitalisaation tila: kuilu tahdossa ja taidoissa. Valtioneuvoston selvitys- ja tutkimustoiminnan artikkelisarja 11/2016.

http://tietokayttoon.fi/documents/1927382/2116852/Maaseudun+palveluiden+digitalisaation+tila_kuilu+tahdossa+ja+taidoissa/51e614dc-259a-454c-a5c7-efee133765e2?version=1.0

Auraako digitalisaatio mahdollisuuksia maaseudulle? Valtioneuvoston selvitys- ja tutkimustoiminnan artikkelisarja 21/2016.

<http://tietokayttoon.fi/documents/1927382/2116852/Auraako+digitalisaatio+mahdollisuuksia+maaseudulle.pdf/d18fb9e0-8089-42af-9be6-ae727799785b?version=1.0>

Lisätietoja:

Kehitysjohtaja Janne Antikainen. Aluekehittämisen konsulttitoimisto MDI

janne.antikainen@mdi.fi, www.mdi.fi/smartcountryside

Smart Countryside – Maaseudun palveluiden kehittäminen ja monipuolistaminen digitalisaatiota ja kokeiluja hyödyntämällä toteutetaan osana valtioneuvoston vuoden 2016 selvitys- ja tutkimussuunnitelman toimeenpanoa.

Hankkeen ohjausryhmän puheenjohtaja:

Yksikön johtaja, hallitusneuvos Laura Eiro, LVM, laura.eiro@lvm.fi

MDI

SPATIA
Alue- ja karratutkimuskeskus


S Y K E


Vaasan yliopisto
UNIVERSITY OF VAASA

VALTIONEUVOSTON
SELVITYS- JA TUTKIMUSTOIMINTA
www.tietokayttoon.fi